

Núm. 977
Any XVIII
Preu: 1,50€

EIRIPOLLÈS

Dijous, 9
de febrer
de 2023



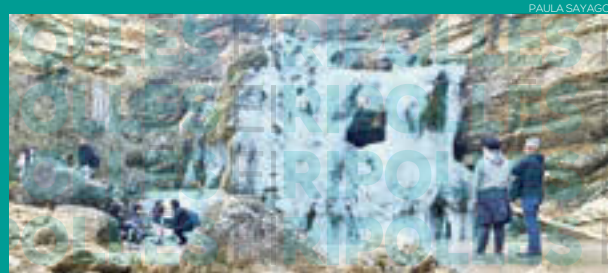
JUDIT CURÓS

[AR] Arreu P3

LA NEU COL-LAPSA LA COMARCA

Una nevada causa retencions i deixa famílies sense llum més de 15 hores

[AR] Arreu P6



PAULA SAYAGO

Queixes al Torrent de la Cabana per l'increment de l'ecotaxa

[AR] Arreu P19



GUIDO CENGIAROTTI

800 joves trien el seu futur a l'Univers Jove de Ripoll

[ES] Esports P37



HCRIPOLL

El Ripoll comença una nova fase de la lliga

Elogi a les brigades



GALLS



Un operari traient neu d'una vorera a Camprodon

ERIPOLLÈS | JORDI ALTESA CABANAS

Hi ha moltes actuacions a fer per evitar col·lapses durant la nevada. La primera, segurament, evitar el pànic. I d'altres, sobretot tirar sal i passar amb màquines per anar-la traient. Les gestions passen, els polítics també, però les brigades i els seus operaris perduren. Hi ha feines invisibles que només es noten quan no es fan bé i aquesta n'és una. Les patinades i rrelliscades fan pensar

en perquè dimonis no s'ha tirat potassa a aquest lloc. Si no rrellisquem, ja no hi pensem. Aquests dies de fred i gel hi ha hagut una feina així. Serveis de manteniment treballant a tot arreu i passant fred treballant perquè els pobles funcionin i la vida sigui normal. Relliscant perquè els altres no rrellisquin. En temps d'immediatesa i de cada cop més exigències, esperem ser sempre els primers de la llista, els primers a qui ens atenguin i si necessari

tem la brigada ja, cinc minuts són massa. Aquests dies hem vist mestres deixant alumnes sense classe perquè són de fora i llvaneus sense treballar perquè la carretera on passaven no era de la seva competència. A les brigades, ajudar a la normalitat durant l'adversitat, els fets els converteixen en servidors públics. No tots els herois porten capa. Alguns només una mica de potassa.

EU D'ALD TEIXIDOR



PAULA SAYAGO



EL RIPOLLÈS

Gelats

Aquest cap de setmana hem anat a gravar al Torrent de la Cabana per veure com funcionen les restriccions. Hem quedat esparverats de veure que tothom era sobre el gel. Des que s'ha convertit tot el país en el parc temàtic perquè alguns hi vinguin a estirar les cames, es normalitzen comportaments temeraris com aquest. I el problema no només és aquesta pràctica, és que després si cauen es queixen i demanaran una indemnització. I així es van posant més traves per sortir.

Tapar forats

Hi ha una dita a la gestió política que, si vols entorpir un tema, fes-ne una comissió. Ara, s'aplica el mateix amb els processos participatius. En general a la comarca estan mal fets i només s'aconsegueix mobilitzar els que ja de per si sols s'haurien mobilitzat. Ara que a Sant Joan han començat a fer-la sobre la mobilitat sostenible, ens sembla una manera d'anar passant l'estona entorn del carril bici. Una realitat amb la qual tothom està d'acord sobre el paper, però després...



©DEFENSEM3

Esgotats

L'acte de celebració del grup en defensa de l'R3 va servir per veure que més que avançar, la gesta a la línia ha estat no anar una mica més enrere.



ROGER SALADRIGUES

El bacallà

Un llibre presentat a la Portalada del Monestir de Ripoll ens recorda que en una època molt llunyana, els monestirs ripollencs tallaven el bacallà.



EL RIPOLLÈS

Els dijous

Celebrem que es mantingui la tradició del Dijous Llarder i iniciatives com la de Ripoll Comerç de recuperar-ho. A veure si ve per quedar-se.



HC RIPOLL

Confús

Ens costa molt d'entendre el funcionament de la Nacional Catalana per a l'HC Ripoll. Sembla aquell acudit de l'ascensor i de no saber si pugem o baixem.

Aquesta setmana no us oblideu de felicitar a: SANTS DEL 9 AL 15 DE FEBRER

DIJOURS	9	Sabí, Nicèfor, Miquel, Apol·lònia
DIVENDRES	10	Arnau, Escolàstica, Sotera, Silvà
DISSABTE	11	Lourdes, Desideri, Eloïsa, Benet
DIUMENGE	12	Eulàlia o Eulària, Gaudenc o Gaudenci, Damià, Reginald, Humbelina
DILLUNS	13	Benigne, Gregori, Maura, Gimer, Jordà, Cristina
DIMARTS	14	Ciril, Metodi, Valentí, Antoni
DIMECRES	15	Faustí, Jovita, Geòrgia, Claudi, Joan Baptista

La primera nevada intensa de l'any altera la vida diària al Ripollès

■ Els talls de llum prolongats i el caos a algunes carreteres, han estat els efectes de l'episodi

EL RIPOLLÈS | GUIDO CENGIAROTTI

Tot i que hi havia alerta i a la nevada se l'esperava per aquest mateix dimarts, les seves conseqüències en la vida diària han estat bastant més grans que la quantitat de neu que va caure en si mateixa.

Poblacions com Molló o Bruquera ja havien superat els 20 centímetres de gruix a mitja tarda de dimarts, mentre que al Baix Ripollès als flocs els costava més agafar-se a terra. Més amunt de Ripoll, però, la neu ja començava a ser present en el paisatge i, en coincidir amb hores altes de desplaçaments i d'activitat en la vida diària, va acabar per fer estralls.

Els dos àmbits més afectats van ser el trànsit rodat i també la llum.

Amb relació a la circulació de vehicles, la presència de neu a la calçada va fer obligatori anar amb cadenes o rodes de contacte a la N-260 a Planoles i també de Sant Joan de les Abadesses en amunt a partir de mitja tarda. Traversar el poble i arribar fins a la rotonda dels túnels del Cap-sacosta es va convertir en una odissea. Alguns vehicles van tenir problemes en el tram entre la vila i la Colònia Llaudet i nevava a una intensitat tan elevada que no es podia mantenir neta la carretera fins a aturar vehicles.

«Va faltar coordinació entre



Vista de Sant Joan durant la tarda de dimarts, mentre nevava amb força

administracions: va quedar la carretera tallada, camions excessivament pesats volent passar per aquest tram...»,

comenta l'alcalde de Sant Joan, Ramon Roqué, també en referència a vehicles que intentaven arribar a Olot després del tall dels túnels de Bracons. El Consell Comarcal del Ripollès va haver d'annunciar la suspensió del transport escolar per evitar posar en risc a l'alumnat.

L'altre drama van ser els talls elèctrics, que van tenir l'afectació més gran als pobles de la Vall de Camprodon i Molló.

A Espinavell i Fabert es van passar més de 15 hores sense llum, que va marxar a les 5 de la tarda del dimarts i Endesa no va aconseguir restablir el servei fins ahir al migdia.

«**Reclamem més inversió en aquestes línies de zones rurals, que tot i tenir pocs clients, s'ha de mantenir com a servei bàsic**», comentava Josep Coma, alcalde de Molló, afegint que al poble va ser diferent on «**només es van patir petits talls intermitents, mentre que estàvem envoltats de nuclis sense llum**».

Camprodon, el nucli més gran

i més afectat, n'és un exemple clar i la indignació del seu alcalde, Xavier Guitart, ho demostra: «**El caos que ha generat tan poca neu és dramàtic. Un tall de llum així no es pot tornar a repetir. Les grans companyies ens tenen oblidats, només pensem en Barcelona i a Camprodon vam estar quasi 10 hores sense llum, sense calefacció, amb aquesta temperatura... Al segle XXI ja no toca**».

També es van patir talls de menor abast i menor durada a municipis com Ripoll, Ribes o Sant Joan.

Espinavell i Fabert, quasi un dia sense llum

MOLLÓ | G.C.

El tall de llum més llarg va ser a Espinavell i Fabert, dos nuclis del municipi de Molló.

La llum va marxar a les 5 de la tarda de dimarts i Endesa no va trobar d'on procedia l'avarria fins al matí de l'endemà.

«**Fins no fa gaire a cada nevada hi havia talls prolongats, malauradament hi estem acostumats. Però no deixem de reclamar que s'inverteixi**

més en aquestes línies», explica l'alcalde, Josep Coma.

El problema va ser en un aïllador que es va trencar en una línia elèctrica de mitja tensió. Un cop localitzada només es va trigar una hora a ser reparada. Això no impedeix que els inconvenients han estat molt grans per a una vuitantena de veïns, els afectats per aquesta incidència tan llarga, havent d'estar sense llum o calefacció amb temperatures molt baixes.



Fabert, Espinavell i masies aïllades, les més afectades per talls de llum

L'APUNT

Col·lapse viari a Sant Joan



SANT JOAN DE LES ABADESSES | G.C.

Les carreteres més problemàtiques i afectades per una nevada no tenen per què ser les més elevades o de muntanya. Aquest episodi de neu ho ha fet palès amb el caos viari que va tenir lloc a la C-38, en el seu tram des de la rotonda dels túnels de Collabós, però especialment a l'N-260 entre Sant Joan de les Abadesses i l'esmentat giratori.

En aquest punt es van barrejar dos elements que van col·lapsar la carretera durant hores: el primer, una nevada de tal intensitat que era difícil mantenir practicable la carretera; el segon, el tancament dels túnels de Bracons, que va generar un augment del trànsit per aquesta via.

Quan s'hi va establir la prohibició de circular sense cadenes o rodes de contacte ja era tard: cotxes amb moltes dificultats, però alguns camions travessats a la via, a la pujada del Covilar.

«**El tancament dels túnels de Bracons va generar un augment del trànsit rodat i no sabíem quins eren els punts més afectats: això va afectar en coordinar-nos i ens va fer anar malament**», explica Ramon Roqué, alcalde de Sant Joan de les Abadesses, tot desitjant «**aprendre dels errors que hem comès aquesta vegada**».

Balanç de Francesc Campayo com a cap de la Policia Local

■ Després d'un any al càrrec, explica tot el que s'ha fet i el que queda per fer dins el cos de seguretat de Ripoll

Francesc Campayo es va instaurar com a cap del cos el passat febrer de l'any 2022, i ara ha renovat per un any més. Durant aquest temps els agents s'han adaptat a les noves realitats i s'han fet alguns canvis per millorar

EL RIPOLLÈS
RIPOLL | ESTHER MARTÍ / JUDIT LECHÓN

• **Ha passat un any des que es va incorporar al càrrec, com ho valora?**

Doncs positivament perquè hem fet moltes coses i hem innovat, ens estem preparant per al segle XXI, que és el que ens toca. Aquest any hem proposat diversos projectes i, de moment, ens ho han anat aprovant tot.

• **S'estan complint els objectius marcats?**

Sí, més o menys. Ripoll està funcionant bastant bé. Tot i que continuem tenint alguns problemes perquè la seguretat no es pot garantir mai al 100%, funciona bastant bé. Tenim una plantilla molt bona i molt ben formada que tenen moltes ganes de treballar.

• **La formació continua present en el cos de la Policia Local?**

Sí, de fet aquest any hem fet quinze cursos per continuar adaptant-nos a les noves tecnologies.

• **Quines són les aptituds apreses en aquestes formacions?**

Ens preparen en intervenció i, sobretot, com fer servir els nous dispositius electrònics. Si tenim la tecnologia i no la fem servir de manera eficient no serveix de res. Jo ara estic estudiant intel·ligència artificial, perquè un cap de policia avui dia no pot manar com ho feia fa deu anys, si no haurà fracassat. La tecnologia ens està desbordant i ens hem d'adaptar a les noves realitats.

• **Quan va arribar la vida nocturna a la vila era complicada, han aconseguit millorar aquesta situació?**

Nosaltres, com que vivim a la zona fosca que en dic jo, no ho veiem tan malament. Sí que és veritat que hi havia baralles i robatoris, que n'hi continua havent, però s'ha pacificat una mica.

• **Què s'ha fet des de la Policia Local durant aquest any?**

Hem fet 65.000 quilòmetres per dins de Ripoll amb dos vehicles uniformats i un de paisà. També s'han fet 557 informes i 8.000 serveis.

• **La seva finalitat acaba sent que el ciutadà se senti protegit?**

Correcte. La Policia Local és integral, perquè fa de tot, però a més és la més propera



Francesc Campayo, cap de la Policia Local de Ripoll

perquè el temps d'intervenció és entre 2 i 5 minuts. Som la policia de xoc, perquè fem la primera intervenció i després demanem el suport de la resta de cossos de seguretat. Aquí treballem coordinant-nos amb els Mossos d'Esquadra.

• **Com podem actuar la ciutadania per millorar la seguretat a la vila?**

Sense la col·laboració ciutadana seria molt complicat. Per exemple, vam detenir cinc persones per tràfic de marihuana gràcies al vídeo que ens va enviar una veïna, que va gravar mentre feien el trasllat. Agraïm qual-sevol cooperació de la ciutadania que es pugui facilitar la feina.

• **Tenim la Policia Local més tecnològica que hem tingut mai?**

Segurament, però hem de continuar treballant en aquest sentit. Recentment, hem començat una prova pilot amb la càmera vinculada a la DGT que ens ofereix tota la informació d'un vehicle a l'instant, sobretot per si té la ITV, alguna denúncia oberta o l'assegurança amb vigència. Per aquesta nova eina ens han trucat des d'altres cossos de policies locals i Mossos d'Esquadra demanant informació per conèixer si funciona correctament, quina valoració en fem i si ho recomanem.

• **També en termes de seguretat ciutadana, ens falten passos de vianants?**

Sí, perquè dins una ciutat la prioritat és dels vianants. N'estem pintant i ara en pintarem més. També hem posat senyals lluminosos, que també ajuden molt. El nou pla de seguretat ciutadana apunta que hem de canviar

algunes senyalitzacions i hem d'adaptar els nostres carrers per millorar la seguretat.

• **I han incorporat una finestra d'atenció a la ciutadania...**

Exacte, perquè el problema que teníem és que ens entrava tothom dins la comissaria i hem fet un projecte perquè es pugui entrar per la primera porta i la segona serà de seguretat, per tant, entremig hi haurà una finestra d'atenció. Només entraran les persones que realment han d'entrar, no tothom.

• **Quina valoració en fan de les patrulles amb gossos?**

Molt positiva. Ens ha ajudat molt perquè donen molta seguretat als agents i ens ajuden a detectar substàncies estupefaents ràpidament.

• **Encara es produeixen molts accidents de trànsit?**

Malauradament, sí. No estem massa pendents de la conducció, mirem el mòbil o bevem més del compte i hi ha accidents. Aquest 2022 n'hi ha hagut 67 només a Ripoll, són molts. Vivim en estrès constant. De fet, pel 2050 s'espera una baixada considerable dels accidents pels vehicles autònoms, això millorarà molt la seguretat.

• **Amb quins altres projectes s'està treballant?**

Ara hem presentat un projecte per instal·lar una càmera lectora de matrícules a Can Villaura, perquè en aquell encreuament hi passen les persones que venen de Berga i les de Barcelona. Si ens ho aproven per sessió plenària, sabrem tothom qui entra al Ripollès per aquest punt i ens permetrà un control més exhaustiu per treballar, per exemple, contra els robatoris. Si el projecte té bons resultats, després ja veurem si ho apliquem a altres punts d'entrada a la vila.

Un cap de la policia que mani com fa deu anys ha fracassat, la tecnologia ens està desbordant i ens hem d'adaptar

16/2/2023
RIPOLL



DIJOUS

LLARDER

PER DIJOUS LLARDER, A RIPOLL M'AFARTARÉ!

9.00-11.00.

ESMORZAR DE FORQUILLA.

Establiments participants:

LA SOLANA, EL MOLÍ, NANKURUNAISA, LES DELÍCIES (MURPHY'S), EL PUNT, PERLA I BAR RAMON.

DINAR / MENÚ GRAS.

Establiments participants:

EL MOLÍ, LA SOLANA, LA PIAZZETTA, DIONI, L'AREPA, CANAULES, EL PUNT, PERLA, RECCAPOLIS, PETIT PARÍS, TESTAMATTA I BAR RAMON.

15.00-18.00.

DEMOSTRACIÓ D'ELABORACIÓ DE LLANGONISSETA I VENDA DE PRODUCTES.

Lloc: Plaça Sant Eudald.

Establiments Participants:

CARLES I MILA, DIONI, CA LA MAGDA, CAN PINEDA, LES DELÍCIES (MURPHY'S), SOM FORMATGERS I RECUITERIA.

17:00.

BERENAR POPULAR.

Lloc: Plaça Sant Eudald. Preu 2 euros el tiquet.

Venda anticipada dels tiquets: CAN FRUITÓS, RUPSA, CA LA MAGDA, EL MOLÍ, MARLENA, LES DELÍCIES (MURPHY'S), CAN PINEDA, SOM FORMATGERS, ESPIGA VERDA, CATALLUNA, DIONI, EL PUNT, PIAZZETTA, TESTAMATTA, PLANETA OTAKU I CARLES I MILA.

PARTICIPA-HI!

ALTRES ACTIVITATS

16.00-19.00. Inflables. Lloc: Plaça Sant Eudald.

19:00 - Ruta de la Tapa (als establiments habituals).

MENÚ DIJOUS LLARDER AMPLIAT FINS DIUMENGE

Establiments participants:

PERLA, RECCAPOLIS, CANAULES, EL MOLÍ I RECUITERIA.

Compra als establiments de Ripoll Comerç
i bescanvia el tiquet de caixa pels inflables



Amb la col·laboració de:



Amb el suport de:



CAMBRA
de Comerç de Girona
Delegació del Ripollès

CDAM
Consorci de Desenvolupament
de l'Àrea Metropolitana



Aplicades les restriccions per visitar el Torrent de la Cabana

Campdevàdol va activar el passat cap de setmana les mesures per accedir al Torrent de la Cabana, unes restriccions que han fet que molts quedessin sorpresos sobretot a l'hora d'abonar l'ecotaxa de sis euros

CAMPDEVÀDOL | PAULA SAVAGO

Els gorgs glaçats han deixat una imatge espectacular del Torrent de la Cabana i la veu ja ha començat a córrer, fent que l'afluència de visitants a l'espai estigui incrementant de manera considerable. És per això que l'Ajuntament de Campdevàdol ha decidit tornar a aplicar mesures de control d'aforament per evitar la degradació de l'entorn: «**És el segon any que ho fem pel fet que s'han tornat a glaçar les basses. Això ha fet un efecte crida a les xarxes socials**», assegura Dolors Costa, alcaldessa de Campdevàdol. La mesura, que ja s'ha començat a aplicar i que «**és imprescindible**», s'estendrà tots els caps de setmana fins al període de Setmana Santa, quan la regulació s'aplicarà cada dia. La presència d'educadors ambientals també s'incrementarà i l'ecotaxa tindrà un cost de sis euros. L'aforament s'ha reduït de 500 a 400 persones «**a causa de l'erosió**». També serà imprescindible reservar plaça a través de la pàgina web de l'ajuntament o al portal 'torrentdelacabana.cat'.



L'espectacular glaçada ha portat a centenars de visitants i amb això, l'aplicació de mesures de preservació de l'entorn

Aquest cap de setmana s'han activat aquestes mesures per accedir als gorgs. Dissabte va ser el primer dia en què calia abonar una taxa per poder accedir a aquest espai natural i gairebé quatre-centes persones, l'aforament màxim que

s'ha marcat, van visitar els gorgs. Tot i que hi havia persones informades també n'hi havia d'altres que van quedar sorpreses, sobretot perquè consideren que l'ecotaxa de sis euros es força elevada, però alhora necessària per

conservar la natura en bon estat. «**La majoria de gent és força educada a l'hora de pagar, però sempre hi ha els que criden i es queixen**», explica Francesc Trena, Coordinador del Torrent de la Cabana i la Font del Querol.

LA DADA

PROHIBIT

CAMINAR PER SOBRE DEL GEL DELS GORGS

Diumenge la situació es va repetir amb riudes de gent accedint a l'espai a peu des de l'aparcament fins a la caseta de control, però també n'hi va haver molts que van fer el recorregut des del poble després que el pàrquing es tanqués a les onze del matí per tenir les cinquanta places completes. Els coordinadors del Torrent apunten que el bon temps, les rutes de senderisme que permeten als excursionistes gaudir de l'entorn i les imatges úniques del desglaç han fet que l'afluència de visitants augmentés de manera considerable. «**Ha vingut molta gent i és un paratge natural a protegir**», afegeix Trena. Pel que fa la procedència dels visitants durant aquest primer cap de setmana de mesures, Trena assegura que «**la majoria són del país, sobretot de l'àrea metropolitana de Barcelona**». En l'àmbit internacional, habitualment hi ha països europeus com França o Alemanya, però Trena diu que «**no n'he vist gaires, perquè d'aquestes procedències comencen a venir a partir de Setmana Santa**».

Per ara, i com ja va passar l'hivern passat, l'accés serà de pagament durant els caps de setmana i es mantindrà gratuït els dies laborables. També és important tenir en compte que el turisme al Torrent s'ha desestacionalitzat i ara hi ha visitants durant tot l'any: «**Hi ha gent que prefereix fer les rutes senderistes durant aquesta època de l'any**», de manera que el consistori aplica regulacions quan perilla el manteniment de l'espai i la seva degradació per les visites en massa que es produeixen.

Què li sembla l'ecotaxa per visitar els gorgs?

PREGUNTES AL CARRER



Francisco Lara
Visitant

«El preu és bastant desorbitat, però entenc que costa mantenir tot això»



Roger Lara
Visitant

«El lloc és molt bonic, jo no havia vingut mai i m'ha sobtat el pagament, crec que és excessiu, però val la pena»



Nerea Lara
Visitant

«Havia vingut abans, però a l'estiu, ara a l'hivern és la primera vegada i és molt maco veure les cascades glaçades»



Irune Lara
Visitant

«M'ha sorprès perquè les altres vegades que havia vingut a l'estiu mai havia hagut de pagar»

Ribes elimina la Policia Local

L'objectiu del consistori és comptar amb dos vigilants municipals

La problemàtica sorgeix quan els agents sol·liciten plaça a una altra localitat

RIBES DE FRESER | JUDIT LECHÓN

L'Ajuntament de Ribes de Freser vol eliminar la figura del Policia Local per incorporar un segon vigilant municipal. La problemàtica sorgeix quan un dels policies locals es jubila i el segon accedeix a l'acadèmia de formació, però quan acaba decideix demanar plaça a una altra localitat i no a la vila ribetana. El consistori ja ha destinat entre 25 i 30.000 euros a l'any per a la formació d'aquest agent, de manera que són uns diners que al final no s'acaben amortitzant al poble. L'alcal-



Ribes de Freser

dessa, Mònica Santjaume, diu que «el que no podem ser és un ajuntament que vagi portant policies locals a l'escola sense tenir-ne un benefici». L'equip de govern entén la voluntat de creixement professional dels joves, però afirma que no es pot permetre aquesta despesa econòmica. La batllessa remarca que és cert que a «Ribes no desenvoluparan les mateixes tasques que en ciutats o pobles més grans», perquè el que pot oferir Ribes «és limitat», perquè si es resol la part salarial i s'equipara a la d'altres poblacions, «continua

sent limitat en les funcions que han après a l'escola a Mollet». D'aquesta manera, el que pretén l'ajuntament és tenir dos vigilants municipals amb funcions de policies locals, «tot i que no són totes perquè Ribes no dona per a poder desenvolupar totes les tasques». Per això no porten arma, però sí bastó extensible. El canvi de modificació de la plantilla es portarà a la sessió plenària del mes de març perquè el procés comenci al més aviat possible i les dues figures de vigilants municipals comencin a treballar aquest estiu.

Rescat a Vallfogona de Ripollès

VALLFOGONA DE RIPOLLÈS | REDACCIÓ

El passat cap de setmana es va produir un altre rescat a la muntanya en territori ripollès. Bombers de la Generalitat es va desplaçar fins a Vallfogona per efectuar el rescat d'un home que va relliscar al Bosc de Llantanosia i es va torçar

el turmell. El cos de seguretat va activar l'avís dels GRAE per a procedir al rescat amb helicòpter i una grua, ja que la zona era inaccessible amb ambulància. Posteriorment, es va evacuar l'home amb ambulància fins a l'Hospital de Campdevànol, on es va procedir al seu diagnòstic i tractament.



Helicòpter d'emergències mèdiques en un altre rescat al Ripollès

Xerrades
informatives

1r d'ESO

Dijous 16 de febrer
a les 6 de la tarda

INFANTIL 3 ANYS

Dissabte 18 de febrer
a les 11 del matí

Visites
personalitzades
Tel. 972 700 061
www.vedrunaripoll.org

Vedruna Ripoll

T'hi esperem!

Per definició, un calaix de sastre és un espai on s'aplega un conjunt de coses diverses i, sovint, desordenades... No s'alarmi el lector davant d'aquest encapçalament del present escrit, ja que de la definició només n'és vàlida la part referida a l'amàs de les coses diverses i encara no pas del tot, donat el cas que és l'art el fil conductor de l'article.

I això ve a tomb perquè a la vila de les Abadesses la passada tardor i els primers dies d'hivern han estat, al respecte, d'allò més profitosos i, valgui el neologisme, innovadors. Profitosos per la qualitat de les darreres exposicions que s'han pogut veure a l'Espai Art l'Abadia i innovadors per la inauguració a primers de desembre de la galeria Espai Art60.

Comencem, doncs, per les novetats. Això és per la galeria Espai Art60, la qual es defineix com un punt de trobada i de diàleg entre la pintura, l'escultura i la fotografia contemporànies, amb la mirada posada també en altres pràctiques artístiques i amb la voluntat d'arribar a ser un mitjà que impulsi la carrera de talents emergents, habitualment fora del circuit de les galeries d'art, donant l'oportunitat d'exposar les seves obres en un espai ampli, confortable i acollidor. A més a més, també vol ser un espai de diàleg entre valors emergents i autors consolidats on es generin nous arguments creatius i artístics (sic). El director i propietari és el galerista Quim Vañó.

L'exposició inaugural es feu de la mà dels artistes Jordi Erasme i Xavier Raventós, els quals sota el títol 'Mar Ferro Fusta' oferiren una bella mostra dels seus treballs més recents i, segons es pot llegir en el díptic de presentació, «ens permet observar com el ferro i la fusta, materials que han format part de la nostra evolució com a espècie conflueixen amb un element comú i primigeni com és el mar (...) paisatges, petjades humanes, vaixells, fauna marina, vida en definitiva.»

El primer, fotògraf format a l'Institut d'Estudis Fotogràfics de Catalunya, està especialitzat i dedicat professionalment a la postproducció digital. Darrerament, investiga noves formes d'expressió que conformen un



Eusebi Puigdemunt

Calaix de sastre

A la vila de les Abadesses la passada tardor i els primers dies d'hivern han estat d'allò més profitosos i innovadors

nou espai creatiu: la «fotografia», que ve a ser fotografies impreses en fusta prèviament tractades amb aparença molt gràfica i gairebé monocromàtiques.

Pel que fa a Xavier Raventós és el creador de les escultures de ferro, ja que aquest metall li permet expressar les seves emocions i inquietuds artístiques més pregones. Val a dir que les seves obres sedueixen al contemplador tant pel seu forjat com per les seves serenes i equilibrades formes ondulants.

Les pròximes exposicions previstes aniran de la mà dels pintors Miquel Ordeig i Matt Denegrevaught. El primer exposarà les seves teles del 10 de febrer fins al 10 d'abril amb un títol ben suggerent: 'Abstracte Quàntic'. 'Percepció Alterna' és el títol triat pel següent pintor per presentar els seus llenços del 29 d'abril fins al 25 de juny. Entremig, i seguint amb la voluntat expressada de voler ser un espai de diàleg i de trobades creatives, a principis de març hi ha prevista la presentació de la novel·la 'El riu i els inconscients', de l'escriptora Maria Dolors Orriols (1914-2008), escrita entre els anys 1950-1953, i considerada la primera novel·la de la postguerra civil, àdhuc abans de la molt coneguda Incerta glòria, de Joan Sales.

Unes ratlles precedents feia referència a com havien estat de profitoses les darreres mostres exhibides a l'Espai Art l'Abadia, tres en concret. La primera en el temps se centrà en l'obra sobre paper, fonamentalment paisatges, del pintor Joan Hernández Pijoan (1931-2005), que es va poder visitar entre el 18 de juny i el 25 de setembre de 2022. La segona, 'Els ulls parlen, les paraules miren i les mirades pensen', visible entre l'1 d'octubre i el 27 de novembre de 2022, fou deguda als pinzells d'Agustí Puig. La tercera, que encara es pot visitar, puix es clausura el 26 de febrer, està dedicada al món del tapís, amb les (re) creacions tèxtils del mestre tapisser Joan Carles Delclaux, considerat conjuntament amb en Josep Grau-Garriga i Josep Rojo, com un dels renovadors d'aquesta praxi artística. Cal dir que 'De fils es fa la peça' és la primera mostra d'aquestes característiques presentada a l'Espai Art l'Abadia.

Volves de neu i una comarca col·lapsada

Sopar a la llum d'una espelma podria ser una de les imatges més icòniques per descriure un sopar romàntic. Això, però, és el que van patir moltes famílies del Ripollès a conseqüència de les incidències relacionades amb la nevada que ha afectat la comarca aquesta setmana. Podria semblar una anècdota de tantes coses que passen al llarg dels dies, però no deixa de ser una fotografia dels problemes que ha comportat que caiguin les volves de neu sobre una comarca, suposadament, de muntanya.

Feia dies que les prediccions meteorològiques auguraven que al Ripollès hi cauria l'anomenat or blanc i molts frisaven per veure les imatges de postal que la neu deixa arreu de casa nostra. Com sempre, però, que cauen més de quatre volves, els problemes se succeïxen. Una gran part de les carreteres dels municipis de la comarca van quedar impracticables i no perquè caigués un tou de neu en tan poca estona que fos impossible retirar-la. Com sol passar en aquestes ocasions, la mala planificació ha estat el detonant perquè quedéssim pràcticament col·lapsats en qüestions de mobilitat.

Segons la Generalitat, es van activar diverses màquines llevaneu per netejar tota la xarxa viària de la seva titularitat. La realitat, però, és que la seva presència va ser força escassa en un primer moment i es van anar activant serveis quan l'empastifada ja complicava, i amb escreix, la circulació pel Ripollès. Tot no és culpa de l'administració catalana. També hem comprovat com algunes màquines aixecaven les pales en les carreteres que no pertanyen als seus dominis. I mentrestant: conductors aturats, cotxes amb moltes dificultats i una circulació gairebé impossible.

El Ripollès és una comarca del Pirineu i com a tal les administracions haurien d'estar preparades per una ràpida actuació que impliqués que els ciutadans pateixin les mínimes afectacions per una nevada de les que no són històriques. Una nevada que es correspon a l'època que ens trobem, a l'hivern. I és possible que ara, que ja no estem tan avesats a veure caure volves més enllà dels punts amb més alçada, sigui el motiu pel qual es deriva tot aquest enrenou. Però no podem deixar l'ocasió per reivindicar que cal preparació, planificació i actuació i tot això amb coordinació i intentant minimitzar les situacions de risc. No pot ser que en ple segle XXI moltes persones s'hagin trobat sense subministrament elèctric. No pot ser.

Aquesta editorial, segurament, hauria de parlar sobre la magnífica notícia que serà per les estacions d'esquí la nevada, que bona falta feina, però com sempre passa quan cauen alguns centímetres de neu arreu del Ripollès, la notícia és les afectacions que implica perquè no hem sabut actuar amb rapidesa i diligència. De tot això en podem treure lliçons i intentar fer millor les coses en un futur. Amb el canvi climàtic potser no haurem de parlar-ne perquè no tornarà a nevar fins d'aquí a molt temps. Tot i això, cal que les màquines siguin al lloc que els correspon i que estiguin preparades per a actuar, cal que les línies puguin aguantar una nevada d'una comarca de muntanya i cal que tots els que decideixin siguin conscients de com cal actuar en un cas com aquest. Senyors, agafin llibreta i bolígraf, escriguin negre sobre blanc que ha passat i recordin que les lliçons del passat poden ser un encert de futur.

En totes les cartes al director hi haurà de constar el nom i els cognoms del seu autor, l'adreça, el telèfon i el DNI. Les cartes han de tenir una extensió màxima de 1.500 caràcters. Es publicaran cartes al director signades amb pseudònim, sempre que vagin acompanyades de les dades anteriorment ressenyades. El Ripollès no es fa responsable de les opinions i/o afirmacions expressades a les cartes al director, que seran responsabilitat del seu autor. Envieu les vostres cartes a través de l'e-mail: informatius@corisa.cat o a **Corisa Media Grup, Colònia Santa Maria, Ctra. C-17, km 91,5, 17500 Ripoll**

EDITORIAL

EIRIPOLLÈS

DIRECTORA: Judith Espert

DIRECTOR DE CONTINGUTS I CAP DE REDACCIÓ: Jordi Altesa
REDACCIÓ: Judith Espert, Joan Manuel Robles, Roger Saladrígues, Judit Lechón, Judit Curós, Jordi Altesa, Guido Cengiarotti, Paula Sayago i Pol Balcells

FOTOGRAFIA: Eudald Teixidor i Jordi Amàrita

MAQUETACIÓ: Eudald Tutllo i Silvia Abdela

PUBLICITAT: Manoli Santoro, Montse Solà i Mireia Arribas

COORDINACIÓ PUBLICITAT: Nerea Frias

CAP D'ADMINISTRACIÓ: Zaida Picas

ADMINISTRACIÓ: Eva Carrasco, Nerea Frias i Montse Solà

DISTRIBUCIÓ: Joan Sala

IMPRESSIÓ: Impressions Intercomarcals

DIPÒSIT LEGAL: G1.1611-2013

Membre de l'Associació Catalana de Premsa Comarcal (ACPC)

Difusió controlada per OJD

EDICIÓ: Corisa Media Grup

CONSELL EDITOR: Jordi Martí i Esther Martí

REDACCIÓ, ADMINISTRACIÓ I PUBLICITAT:

Corisa Media Grup
Colònia Santa Maria
Ctra. C-17 km 91,5

17500 Ripoll

T 972 70 21 12

informatius@corisa.cat

publicitat@corisa.cat

Amb la col·laboració de:
Parlament de Catalunya
Departament de la Presidència

COMPTES AMB ÈTICA PERIODÍSTICA

ÚLTIMS DIES PER VOTAR!

== VOTA ELS TEUS FINALISTES FINS EL 10 DE FEBRER ==

RIPOLLÈS DE L'ANY



Modest Moreno i Morera



Francesc Carola i Puli



Francesc Fajula i Pellicer

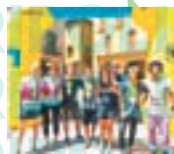
ESPORTS I JOVENTUT



Laura Martí



Club Bàsquet Campdevànoil



Unió Excursionista de Sant Joan de les Abadesses

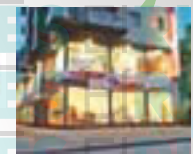
PREMI JOAN VILALTA EMPRESES I INDÚSTRIA



Asmitec



Casals -Vortice-



Mobles Magret

COMERÇ LOCAL



Forn del Freser



Esports Pons



Fleca Mir



Kaminart



Ramon Verdaguer i Cicle de Teatre íntims



Jaume Busquets Can Roig

PREMI JOSEP PUJOL I AULÍ



Cafè Canaüles



Can Salvans



El Pont 9 Gastronòmic

ARRELATS



Joan Puigcorbè



Associació de Criadors d'Eugues de Muntanya del Ripollès



Mel Vall de Ribes

PREMI EDUARD SOLER



Jaume Taboada i Belver



Coactum Pau Molas Roca



Sicalipsis

VOTA ELS TEUS CANDIDATS
a ripolleslidars.cat

www.ripolleslidars.cat



CORISA
media grup



uier
UNIO INTERSECTORIAL EMPRESARIAL DEL RIPOLLÈS



RÀDIO
RIPOLL



LOS
40
RIPOLLÈS GARROTXA
94.9FM



TVR
Televisió del Ripollès



ERIPOLLÈS



el Ripollès
digital.cat

Patrocina:



AJUNTAMENT DE LA
COMTAL VILA DE RIPOLL



Consell Comarcal
del Ripollès



Generalitat de Catalunya



Diputació de Girona



Fes
Fundació Eduard Soler



VALL DE
NURIA



Vallter



Comforsa
Des de 1952



f3



fecoris
FEDERACIÓ CATALANA
DE RIBES



AJUNTAMENT DE
RIPOLL



AJUNTAMENT DE
PINEDA DE FRESER



AJUNTAMENT DE
CAMPRODON



HOSPITAL DE
CAMPDEVÀNOIL
Hospital Comarcal del Ripollès



HOSPITAL DE
CAMPDEVÀNOIL
Hospital Comarcal del Ripollès



FEDERACIÓ
MAP



Rda



Ripollès



Bartrina
CONSULTORS



Bartrina
CONSULTORS



ÀLTIMA

www.ripolleslidars.cat

Ja no és una qüestió de mandra sinó més aviat d'irritació. Cada cop que veig una notícia sobre aquest tema des de bon principi passo ràpidament de llarg. És una separació entre adults amb tot el que comporta. Que hauria de ser privada, però no ho és. La tòpsia, com diem a Ripoll, de notícies sobre aquesta exparella supera ja tots els límits. La saturació mediàtica que provoquen els mitjans, amb notables excepcions, provoca fatiga crònica al lector. Si ja és prou pesat tot plegat, només hi faltava la premsa espanyola més carca, ja que l'exjugador del Barça és un objectiu militar de la caverna mediàtica i al morbo de la separació s'hi afegeix el seu odi visceral. La caverna amplifica encara més el xou.

A Espanya viuen un cas similar de saturació mediàtica amb una tal Tamar Falcó. He de confessar que ni sabia



Joan Puigcercós

Fart de Piqué i Shakira

l'existència d'aquesta senyora, però es veu que a les portes del casament el nuvi li va fer el salt. El tsunami informatiu que ha generat aquesta persona obliga els neòfits a saber d'ella. Era gairebé impossible no saber-ho. No he pogut esbrinar mai de què viu aquesta senyora ni ben bé per què és famosa. Els criteris de qui és famós i qui no són sovint inescrutables i darrerament es deu bàsicament a una mena de bucle perpetu que genera la mateixa premsa escombraria. Pel que sembla, viu del "cuento" i el que sí que és segur és que és una reaccionària de manual. Pots per això a Madrid li donen encara més notorietat per apuntalar l'star system de l'extrema dreta. La presidenta de Madrid i la seva caterva estan construint l'alternativa als famosos que engloben el bloc progressista espanyol. En canvi, els que no viuen gens del

"cuento" són Shakira i Piqué, ja que aquests treballen i de valent. De fet, quan agafes distància a la voràgine mediàtica que han generat t'adones que tot plegat els va de meravella. La cantant, legítimament ressentida o no, ha sabut aprofitar el malviure que traspua en les lletres de les seves cançons com a promoció imparable. La cosa li va de primera. Només cal veure com ha polvoritzat els seus rècords de descàrregues. En la promoció de cada nova cançó, a l'extraordinària expectació que generava abans de la separació ara s'hi afegeix el morbo que traspuen les pàgines rosa, cosa que li dona més difusió. Però el que ho broda és el que ha estat un dels grans centrals de la història del Barça. Gerard Piqué neda com un peix en les aigües turbulentes del conflicte. Primer perquè és valent, sempre dona la cara i té el cap ben estructurat. Ho ha demostrat a bastament en la seva trajectòria com a futbolista.

El personatge té una curiosa habilitat de capgirar situacions adverses. Ha aprofitat el fum mediàtic de la seva separació per promocionar els seus negocis. L'exemple més clar és aquest muntatge de la Kings League. Entre Piqué,

Cal un esforç d'immersió i comprensió permanent de la nova realitat

Shakira i l'streamer Ibai Llanos han promocionat una lliga composta per famosos de les xarxes i exjugadors fins a uns extrems increïbles, amb audiències de rècord. Per a les generacions que han nascut o s'han educat des de xics en plena expansió de la cultura digital, l'eclosió i influència de personatge com l'Ibai Llanos i fenòmens com el de Twitch formen part de la normalitat. Però els que venim d'un món analògic vivim a remolc de tot plegat. Cal un esforç d'immersió i comprensió permanent de la nova realitat. Però el cas Piqué Shakira hi afegeix una capa de pàgines rosa que fa que tot plegat sigui pesat i embafador. Si a més hi sumem el xou dels negocis d'un i l'altre la cosa més que cansar, afarta. Per això vaig prendre la decisió de passar de llarg de totes les notícies sobre aquest cas. Una simple qüestió de salut mental i, tot i això, és impossible escapolar-se d'un bombardeig que és per terra, mar i aire i que fa inevitable mirar els titulars encara que sigui de reüll. Doncs això, fart d'aquesta tragicomèdia que s'ha convertit en una colossal eina de promoció de dos famosos que ja eren rics.

Fa vora un mes em trobava a Londres escoltant com un dirigent d'una multinacional del sector del luxe em deia que l'essència de la "britanicitat" exigia formar part dels exclusius clubs socials privats que hi havia a la ciutat. Com més exclusius i secrets, millor. La meua reacció va ser de perplexitat, però sense gran sorpresa. Al final estem parlant de la societat que fregeix la xocolata amb mantega.

El que realment m'ha cridat l'atenció és veure com aquesta mateixa tendència cada vegada està més estesa a Barcelona. Fa temps que sento a parlar de certs llocs que no et pots perdre si vols estar "à la page". El mateix Periódico de Catalunya en treia un article fa pocs dies certificant que els clubs socials privats estan creixent a la ciutat comtal. El que ens faltava!

Si fa uns anys hi havia un boom de clubs de cànnabis freqüentats principalment per gent treballadora, ara executius i empresaris reclamen la seva pròpia versió. No és res nou, ja ho sabem. El Rotary encara es reuneix a restaurants com la Solana del Ter de Ripoll i un llarg etcètera de referències que els han precedit tan capitals com a zones rurals. Però ara sembla que arriben amb un estil renovat. Un format modern que s'adapta a diferents nivells i que engresca també aquells amb menor capacitat adquisitiva, però amb grans expectatives de viure un estil de vida que els connecti amb el poder. De jove en deïem el "quiero-y-no-puedo".

On ens porta això com a societat? El major drama de tot plegat és l'efecte substitució que estan tenint aquests clubs dels tradicionals ateneus, casinos i cercles empresarials de poble. La da-



Guillem López Bonafont

La privatització de la societat civil

vallada d'afluència en moltes d'aquestes entitats de Catalunya és un fet observable per a tots. En el moment que preferim desplaçar-nos a la gran ciutat que anar al centre del poble, també anem debilitant la tasca cultural, municipalista i amb esperit divulgatiu que han jugat aquestes associacions des de la recuperació democràtica. Per contra, la proliferació d'aquests esplèndids clubs privats estan portant al terreny físic allò que ja s'ha comentat tant sobre les xarxes socials. Cada vegada ens aïllem més de qui no pensa com nosaltres i ens retro-alimentem més entre els que comparteixen el nostre ritme de vida. Aquí l'element comú ja no és el territori, perquè els mateixos clubs són sovint itinerants. Aquí la identitat col·lectiva desapareix davant la suma d'individualitats. Es mercantilitzen encara més les relacions i es fomenta la cultura de les complicitats. Aquí la cosa pública destaca per la seva absència. Les sinergies que sempre s'han generat entre el poder econòmic i la societat civil privada amb vocació pública desapareixen. Al final, es produeix un efecte privatitzant de la societat civil que fa perillar els ponts de diàleg que fins ara han aguantat la nostra manera de fer país. És obvi que tot això no es canvia des d'un consistori. Poc hi pot fer un batlle o una alcaldessa per revertir una tendència que s'escampa per tot el món. Així i tot, ara que s'acosten les eleccions municipals, prou m'agradaria sentir que algú hi té alguna cosa a dir. L'economia i la cultura s'han de cuidar, però no per separat. Tractem-ho com a una única cartera i a veure si així, algun dia, entenem que tothom rema cap a una mateixa direcció.

Cada vegada ens aïllem més de qui no pensa com nosaltres



Jofre Domènech

Pressupost i... impostos?

Els impostos a Catalunya (i a tot arreu) són un tema que sempre està en el focus d'atenció, i més ara amb el pacte sobre els pressupostos de la Generalitat. Preguntem-nos si aquests pressupostos plantegen una reducció d'impostos que pugui ajudar a impulsar l'economia catalana i proporcionar un alleujament financer per a les famílies i les empreses. Algú ho creu? No ho sembla. De fet, l'esquerra sempre ha apujat impostos a favor d'un teòric benefici de la comunitat i a costa de la pèrdua adquisitiva i de propietat privada dels individus.

En primer lloc, una reducció d'impostos ajudaria a augmentar la competitivitat econòmica de Catalunya, que és innegable que s'ha perdut en els últims anys, en comparació amb altres països d'Europa, ja que les empreses podrien

destinar més recursos a la innovació i l'expansió, cosa que, a la llarga, podria generar més oportunitats de feina i una major prosperitat econòmica. A més a més, una reducció d'impostos també podria ajudar a alleujar la pressió financera sobre les famílies, que prou ofegades estan avui en dia. Això es deu al fet que una menor càrrega fiscal significaria que les persones tindrien més diners disponibles per a despeses personals, afavorint el consum i la competència. Si les persones tenen més diners disponibles, és més probable que gastin més, cosa que, a la llarga, podria impulsar la demanda i, per tant, contribuir a un creixement econòmic més sòlid.

L'esquerra sempre ha apujat impostos a favor d'un teòric benefici de la comunitat

En resum, la reducció d'impostos a Catalunya té molts avantatges potencials. Pot impulsar la competitivitat econòmica i alleujar la pressió financera sobre les famílies i les empreses i tornar a posar Catalunya al mapa de la modernitat i la producció. És per aquestes raons que cal aconseguir una reducció d'impostos efectiva i sostenible a Catalunya i desbancar la majoria de les taxes que actualment paguem.

Deu anys de reivindicacions per millorar la línia R3

■ El col·lectiu 'Perquè no ens fotin el tren' celebra una dècada des del seu naixement

EL RIPOLLÈS | REDACCIÓ

L'entitat 'Perquè no ens fotin el tren' ha celebrat deu anys reivindicant mesures per tal de millorar la línia 3 de Rodalies. Ho ha fet amb un acte a l'estació de Vic on s'ha convidat als participants a arribar-hi amb tren, un dels quals ha sortit des de Ripoll. Pels seus impulsors, s'han aconseguit fites menors que a més han costat molt d'esforç. El punt positiu és la cooperació entre entitats per millorar la línia R3. «**Hem aconseguit massa poc**», diu el portaveu de Defensem l'R3, Marc Janeras, «**per això continuem insistint i volem demostrar que estem aquí per no deixar d'estrènyer**», continua.



Celebració de l'efemèride a l'estació de Vic

El mateix portaveu afirma que s'han assolit «**coses quotidianes que han costat molt esforç**», i el més valuós, afegeix

Janeras, és que «**veiem una certa alineació d'agents polítics i socials que s'adonen que l'R3 és de futur i això ens**

alegra», de la mateixa manera que ho fa la creació de l'oficina tècnica pel desdoblament de l'R3, que està fent «**molt bona**

feina», posant sobre la taula plans de futur « **importants**». Els impulsors d'aquesta entitat creuen que a banda de falta d'inversions, la línia ha patit deixadesa a l'hora d'assumir la seva gestió. «**Han estat dècades d'incompliments**», remarca Janeras, «**i d'incompetència dels organismes que gestionen la línia**». Actualment, el projecte més ambiciós a punt de començar és l'inici de les obres de desdoblament de la línia almenys en els trams on és més senzill com el de la Garriga. Tot i això, es manté en què aquesta actuació no garanteix que el servei encara sigui deficitari. El col·lectiu se suma a les reivindicacions de la línia que des del Ripollès ha abanderat El Ripollès Existeix.

COMFORSA FORJA VINCLES AMB EL RIPOLLÈS

En temps difícils com els que ens toca viure, des de Comforsa seguim treballant a les nostres fàbriques per fer créixer econòmicament la comarca i convertir el Ripollès en referència mundial de la forja.

Camí de la Creu, 1 - 17530 Campdevànol · T. (+34) 972.712.171



Comforsa

Des de 1652

www.comforsa.com

Suspenen una formació de l'Escola Guillem Agulló

■ Òmnium decideix no fer-ho per la presència de Sílvia Orriols a la sala

RIPOLL | JORDI ALTESA CABANAS

La primera formació de l'escola antirepressiva Guillem Agulló a Ripoll es va suspendre. Aquesta iniciativa d'Òmnium amb el suport d'altres entitats arribava a la comarca amb un itinerari formatiu entorn de l'extrema dreta.

La decisió, tal com va explicar el president d'Òmnium a la comarca, Jordi Vilarrodà, era deguda a la presència de membres d'aquesta ideologia política a la sala. «Creiem que aquesta presència de persones vinculades a ideologies d'extrema dreta i xenòfobes no era adequada per a un curs de formació», argumenta Vilarrodà. Admeten que és una «decisió política, però no partidista» que busca «traslladar a la societat civil el que ja està passant a la política municipal amb aquestes ideologies on s'ha establert una espècie de cordó sanitari».

Vilarrodà parlava de la presència a la sala de Sílvia Orriols, regido-



La formació s'havia de fer al Galliner

ra no adscrita a l'Ajuntament de Ripoll i candidata d'Aliança Catalana a les pròximes eleccions municipals a la vila. Tot i que Orriols i el seu grup ho desmenteixen, les seves idees són considerades d'extrema dreta per la resta de formacions i per altres entitats com Òmnium, raó per la qual no es va considerar oportú fer aquesta formació. Una deci-

sió consensuada amb la família d'Agulló, militant independentista assassinat per grups feixistes valencians el 1993.

Per la seva banda, Sílvia Orriols, considera els fets com a «surrealistes» perquè es va inscriure a la formació «a partir d'una invitació d'Òmnium», que va arribar per butlletí electrònic. «Al cap d'uns

dies vaig rebre un correu de confirmació i el dia convingut vaig al lloc on s'ha de fer i la meva sorpresa és que no hi ha cap xerrada sinó que els organitzadors es dediquen a assenyalar-me davant de la resta d'assistents dient que jo soc l'extrema dreta i anul·len la xerrada perquè jo he gosat entrar a la sala», explica en

Junts organitza trobades sectorials a Ripoll

RIPOLL | REDACCIÓ

Junts ha previst fer a Ripoll una sèrie de converses per tal de copsar el punt de vista de diferents actors polítics, econòmics, socials i culturals de la capital de la comarca. L'objectiu és «compartir realitats i projectes» de cara al programa electoral amb el qual es volen presentar als comicis del 28 de maig. La intenció de la llista encapçalada per Vega és anar fent aquestes trobades amb sectors i actors destacats del dia a dia al municipi. Les trobades, que porten per nom, 'Fem un cafè?' havien de començar aquest dimarts parlant amb diferents entitats culturals, però es va ajornar a causa del temporal de neu.

un vídeo a les seves xarxes. La formació anul·lada anava a càrrec de Daniel Cetrà, doctor en sociologia política per la Universitat d'Edimburg.

El Consell destina 1.500 euros per oferir interpretació en llengua de signes

RIPOLL | REDACCIÓ

El Consell Comarcal del Ripollès ha entregat a l'agrupació de persones sordes un xec per valor de 1.500 euros per tal de fer interpretació en llengua de signes a diferents actes. Aquests diners han de servir per facilitar la implicació a la vida social i cultural ripollès. La consellera comarcal de serveis a les persones, Dolors Costa, afirma que «estem contents que existeixi aquesta col·laboració institucional des del 2017 i donem suport econòmic per tenir interpretació en la llengua de signes catalana». El suport els permet que puguin ser participants de les diferents activitats que s'organitzen amb la presència d'un intèrpret.



La firma del conveni

El president de l'Agrupament de persones sordes del Ripollès, Oscar Díaz, ha destacat que «aquest suport que doneu

amb el conveni permet una participació a la vida política i social i anem avançant cap a la igualtat d'oportunitats».

Reunió d'ERC Ripoll amb el conseller Nadal

ERC RIPOLLÈS



RIPOLL | REDACCIÓ

Aprofitant la visita del conseller de Recerca i Universitats Joaquim Nadal a Ripoll (vegeu pàgina 21), la secció local d'Esquerra es va trobar amb ell per, asseguren en un co-

municat, «intercanviar impressions sobre la ciutat». La candidata a les pròximes municipals li va traslladar «la il·lusió de liderar el projecte que encapçala» mentre que Nadal l'ha encoratjat de cara als comicis del mes de maig.

Les obres al Pont del Carbur poden començar aviat

■ Els pressupostos de la Generalitat contemplen una partida destinada a la millora del traçat

■ El projecte inclou la construcció d'un nou pont més ample, amb voreres i evitant les corbes pronunciades

CAMPRODON | REDACCIÓ

L'acord de pressupostos que el Govern de la Generalitat ha firmat amb el PSC i que dona majoria suficient perquè s'aprovin al Parlament, contempla desencallar una actuació important per a la comarca del Ripollès i de manera immediata. Es tracta de les obres del Pont del Carbur, a la C-38 entre Sant Pau de Segúries i Camprodon. L'acord subscrit marca que la licitació de l'actuació es faci el primer trimestre d'aquest



Pont del Carbur actual

any. «Sempre ha estat una petició important per la Vall», apunta l'alcalde de Camprodon, Xavier Guitart, qui afegeix que aquest tram «ha estat escenari de molts problemes i accidents».

El projecte que s'ha anat treballant amb els municipis implicats és eliminar aquest punt negre de la circulació. Es proposa fer un canvi de traçat que començaria davant de l'empresa de formigó i aniria en diagonal al trencant de la Rovira i de Pairó. El projecte fa temps que és sobre de la taula del Departament de Territori i la construcció del nou pont va sorgir d'un acord el 2018.

Com que es tracta «d'un doble angle de noranta graus enmig d'una recta», és un punt conflictiu, per això es procedirà a la millora del traçat eixamplant el pont i creant voreres, eliminant les corbes pronunciades. En principi, l'afectació del trànsit durant les actuacions serà mínima perquè el pont existent, mentre es construeixi el nou, encara estarà operatiu. Aquest és un dels punts de l'acord entre Esquerra, socialistes i Comuns per uns comptes que ja passaran el filtre de la majoria parlamentària. En global, es compta amb 4.000 milions més que l'any passat.

Els pressupostos de la Generalitat destinen 19 milions d'euros d'inversions al Ripollès

RIPOLLÈS | REDACCIÓ

Els mateixos pressupostos que permetran la posada en marxa de les obres al Pont del Carbur, també permetran iniciar altres actuacions a la comarca. El Ripollès es beneficiarà de 19 milions d'euros en concepte d'inversions i prop de 25 milions d'aportacions directes. «Són uns pressupostos que incrementen respecte al 2022», afirma el

director de Serveis Territorials del Departament de Territori a Girona, Sergi Albrich. En aquest sentit, incrementen les partides en «àmbits socials, prosperitat econòmica i contribució a la transició verda». De la partida que rep el Ripollès, gairebé sis milions d'euros es destinen a les estacions de muntanya: Vallter i Vall de Núria, per a la modernització de les infraestructures. Dins d'aquest mateix

pressupost també es contemplen actuacions de millora a la C-17, la part restant de les obres de la rotonda de l'entrada nord de Ripoll, altres arranjaments en carreteres, el desplegament de la fibra òptica en els pobles on encara no es disposa d'aquest servei i el traçat de vies verdes fins a la Vall de Camprodon. En definitiva, segons Albrich, «són uns pressupostos millors que els dels últims anys».

Construccions Jordi Monturiol

Més de 25 anys d'experiència

Reformes
Estufes - Xemeneies
Manteniments

Serralleria
Lampisteria
Tancaments d'alumini i PVC
Fusteria

T. 649 41 77 23

jordimonturiol@hotmail.com

17867 Camprodon (Girona)

Servei NISSAN i TOYOTA
Venda de vehicles nous i d'ocasió
Taller de reparacions MULTIMARCA

NISSAN
TOYOTA

AR
AUTO RIPOLLÈS MOTOR S.L.

Ctra. N-152, km 108 - Pol. Ind. Rocafiguera - Ripoll - Tels.: 972 70 33 11 - 626 656 456 - Correu-e: autos@autoripolles.com

Sant Joan aposta pel Pla de Mobilitat Urbana Sostenible

ST. JOAN DE LES ABADESSES | JUDIT LECHÓN

L'any passat Sant Joan de les Abadesses va engegar les primeres accions del Pla de Mobilitat Urbana Sostenible amb una enquesta i la creació de l'eix cívic, la instal·lació d'aparcaments específics per a bicicletes i patinets i la incorporació d'un vehicle elèctric compartit.

Abans de continuar amb el projecte el consistori vol posar en comú les idees i configurar les actuacions. Per aquest motiu, durant febrer i març es faran sessions informatives, enquestes en línia i tallers per parlar i debatre sobre la mobilitat a peu, els vehicles lleugers i el trànsit rodat.

«El que volem és que la ciutadania participi de les decisions que es prenguin», afirma l'alcalde, Ramon Roqué. La primera de les sessions estarà enfocada a revisar el mateix pla, les accions que preveia i



Eix cívic del centre del poble

poder compartir opinions per saber com procedir. En total es faran «tres sessions ràpides», una per setmana cada dilluns a la tarda amb la voluntat «d'anar posant idees en

comú». L'objectiu és crear un espai de debat per anar redactant el document i que «s'entengui millor», perquè «creiem que pot resultar complex».



Vehicle elèctric compartit de Sant Joan

Des de l'ajuntament s'anima tothom a sumar-se a la reunió informativa d'aquest dissabte a les sis. Després, també «seria interessant que participin en els tallers», remarca Roqué,

qui afegeix: «El debat ens ha d'enriquir i, sobretot, ha d'enriquir el projecte».

Així doncs, tots els santjoanins i santjoanines estan convidats a formar part de la presa de decisions respecte al Pla de Mobilitat Urbana Sostenible per millorar en aquest aspecte i altres que es posaran sobre la taula a les sessions.

El turisme rural es recupera a poc a poc

RIPOLLÈS | J.L.

Assolir les xifres de turisme de l'any 2019 és complicat, però aquest 2022 l'afluència als establiments de turisme rural hi ha estat a prop. L'any no va començar bé per les cases rurals, però amb l'arribada del bon temps va anar millorant.

Durant juliol i agost pràcticament es va haver de penjar el cartell de complet,

una previsió que finalment es va confirmar.

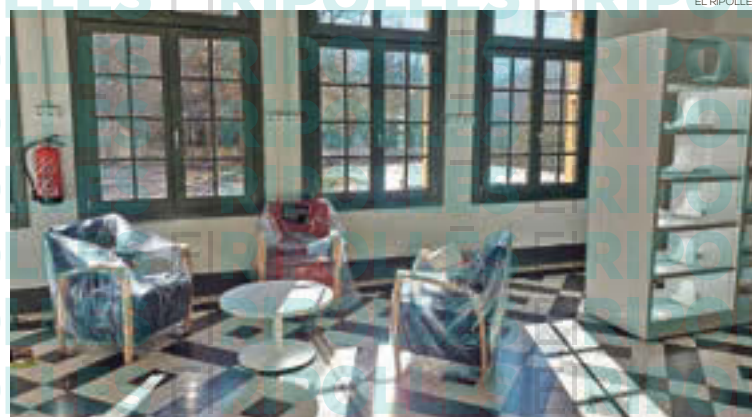
Entrada la tardor, però, les xifres van descendir i aquest gener «està sent molt fluix», apunta Ferran Miquel, de Turisme Rural Girona. L'exploració podria ser que «venint de Nadal la cosa s'afluixa i la gent vol estalviar».

Tot i això, la previsió és que l'afluència de visitants remunti entrada la primavera i que hi hagi un bon estiu.

Inauguració de la nova Biblioteca Josep Picola

ST. JOAN DE LES ABADESSES | J.L.

Després de mesos d'actuacions, finalment aquest dissabte la nova Biblioteca Josep Picola de Sant Joan obrirà les portes. L'antic edifici de les escoles s'ha convertit en l'espai que acull l'equipament municipal i des d'aquest dissabte quedarà obert per al gaudi de tothom. Durant la darrera setmana els alumnes de l'IE Mestre Andreu han fet el trasllat dels llibres.





Soc la Pipa!
Vens a buscar-me?

Al Refugi d'animals del Ripollès tenim el gos que busques!
T'assessorarem per triar el teu nou millor amic. Fes-nos les visites que vulguis!

I si no, fes-te'n voluntari!

Dimarts cada dia de 10 a 11 h

RIPOLLÈS

0682 22 37 88

Ripollès.cat/refug

Tel: 017 22 37 88

32 refugipollès.cat

L'acord pels pressupostos pel sector social és insuficient

■ Entitats com la Fundació MAP creuen que l'increment és insuficient

EL RIPOLLÈS | REDACCIÓ

El sector social està patint el dèficit històric en els mòduls i serveis prestats a les entitats. Els nous pressupostos del Govern per finançar el sector contemplen una pujada del 3%, un valor insuficient perquè les fundacions públiques no es puguin mantenir. «La nostra sorpresa és que en els pressupostos del 2022, l'augment que hi ha hagut és un 3% de les tarifes i en els pressupostos del 2023 que tant s'ha discutit, ni se'n parla perquè el pressupost ha desviat cap a altres aspectes», explica la directora gerent de la Fundació MAP, Hermínia Ordeig. El sector social demana un mí-

nim del 10% del finançament, ja que veuen que aquest valor és el mínim per poder recuperar el deute que tenien des de la dècada perduda. «Quan parlem d'aquesta dècada perduda, el que vàrem perdre amb aquests 10 anys, ho vàrem calcular amb un 10%, el mínim. Per tant, demanem com a mínim aquest 10%, per recuperar aquesta dècada perduda», continua la directora de la fundació MAP.

A més a més, les entitats socials veuen que una pujada del 3% és molt poc per poder mantenir els elements bàsics per fer funcionar les entitats públiques. Com són els salaris dels treballadors, les despeses de les instal·lacions i sobretot l'alimentació.

Ràdio Ripoll estrena nou programa



El programa 5 minuts +, s'emetrà cada dia de 8 a 9 del matí

EL RIPOLLÈS | P.B.

Coincidint amb el Dia Mundial de la Ràdio, el programa '5 Minuts Més' arriba a Ràdio Ripoll de 8 a 9 del matí. Es tracta d'un programa despertador amb un format magazín, que se centra a informar sobre el que passa a prop de casa combinant-ho amb entreteniment i propostes musicals.

A més, el programa també té

un número de WhatsApp (682 900 600), perquè els oients se sentin com una peça més del programa.

El programa és conduït per Joel Tallant, Neus Asín i Pere Farjas. D'aquesta manera, Ràdio Ripoll ofereix a l'hora de més audiència radiofònica una oferta potent per començar el dia sabent que ha passat a prop de casa i que se suma a una sèrie de novetats que s'hi introdueixen.

FUNDACIÓ MAP

I ELS GOSSOS
de Hattie Naylor

Teatre Comtal de Ripoll
Divendres, 10 de febrer a les 20.30 h.

direcció de **Xavier Boada**
interpretada per **Pau Rosell**

Venda d'entrades a www.entrapolis.com

Organitzat per: **SALGADUERS**
Amb el suport de: **DEPARTAMENT DE CULTURA**
Participa: **TEATRE COMTAL DE RIPOLL**

«Amb la marca turística Ripollès hem aconseguit un efecte multiplicador»

■ Entrevista al president del Consell Comarcal del Ripollès, Joaquim Colomer

Joaquim Colomer acaba el mandat després d'un acord amb Junts, Candidatura de Progrés i Unió de Partits Municipalistes (UPM). Se sent desenganyat dels partits i si segueix en política serà com a independent

RIPOLL | JORDI ALTESA CABANAS

• **El mandat va començar amb un acord de diferents partits. Com ha estat la governança?**

Jo crec que ha sigut una molt bona governança. Si una cosa té el municipalisme i el comarcalisme és que tots pràcticament ens coneixem i és molt fàcil poder arribar a acords i sumar i veure tots les coses de la mateixa manera. Ha estat fàcil.

• **Ha estat el mandat on s'ha aconseguit consolidar la marca turística del Ripollès?**

Considero que aquest mandat és el que ha sortit la marca pròpia de turisme al Ripollès consolidada pel Patronat de Turisme i l'Agència Catalana de Turisme. Era indispensable tenir una comarca que representés el territori que som. Que hi hagi una marca supramunicipal no vol dir menystenir a les altres, sinó tot el contrari: donar un valor de més al producte. Hi ha ajudat que s'ha aconseguit més de 7 milions d'euros en fons europeus i plans de turisme per fer projecte que han beneficiat a tots els municipis de la comarca.

• **Hi ha algun moment on com a president s'adona de la consolidació de la marca?**

Tenim moltes mesures que s'han anat posant, des d'anuncis a diferents llocs o publicacions de la nostra comarca en revistes sense que nosaltres hi hàgim intervingut. També el reconeixement d'FGC i busos on es reflectia la nostra marca. Quan tenim reunions amb altres organismes ens deien que ja era hora que treballem de manera aglutinada perquè anant per separat no arribàvem. Per exemple, tots els municipis tenen esglésies o elements del romànic, però la suma de tots ells ens fan la comarca més rica en romànic d'Europa. Amb la marca turística Ripollès hem aconseguit un efecte multiplicador.

• **S'han hagut de vendre moltes reticències? Aquí hem tingut moltes capelletes...**

Jo sempre he dit que no hem d'inventar res. La marca Lloret és potent, però segurament la marca Costa Brava que l'engloba encara



Joaquim Colomer, president del Consell Comarcal del Ripollès

ho és més. Interessa anar amb marques més potents que permetin posicionar-nos davant d'altres. Això és el que hem aconseguit amb la marca Ripollès.

• **Una comarca de muntanya, però no suficient segons la Generalitat amb temes com les ajudes universitàries o de carreteres.**

Quan s'ha hagut de barallar amb aquests temes per reivindicar el rol del Ripollès?

Amb el tema dels Jocs Olímpics vaig fer moltíssimes reunions amb ajuntaments, Generalitat, comarques... Intentant defensar que no érem diferents de l'Alt Pirineu i no tenia sentit. Ens vam alinear amb Solsonès i Berguedà per fer un front comú per almenys ser presents. Certament, van ser moltes hores perdudes per no arribar enlloc.

• **Això porta a desenganyar-se dels partits polítics quan un ha de lluitar pel seu lloc més enllà de les sigles?**

Totalment. Al final si veiem que hi ha uns interessos polítics al darrere i no s'atén el que demana la població i els municipis això et desmarca dels colors polítics. Jo sempre

he dit que la política s'ha de fer al Parlament i al Congrés, però a escala de municipis és més important fer municipalisme o comarcalisme tenint un tracte directe amb la gent i sense dependre de partits polítics que puguin condicionar a les persones i les decisions que prenen.

• **El moment més crític del mandat va ser el tancament perimetral del Ripollès?**

Sí, va ser un dels moments complicats perquè vam tenir poca informació. Recordo una trucada de la consellera de Presidència deu minuts abans de la compareixença informant que tancaven el Ripollès. Jo crec que els moments durs és quan veus la gent que ha patit o ha estat hospitalitzada molts temps. Recordo fer un seguiment molt intens de molts casos que havien sortit al Ripollès perquè la infraestructura aquí no era suficient.

• **El Consell treballa com a administració al servei de municipis. Hi ha alguns temes que s'hagin quedat pendents per fer o en treballar amb institucions hi ha un altre ritme?**

S'ha pogut anar fent tot, més o menys. Ara hem anat acabant els tràmits per la clausura de l'abocador que suposava 400.000 euros anuals als ajuntaments. Hem d'acabar-ho

Si veiem que hi ha uns interessos polítics al darrere i no s'atén el que demana la població i els polítics, això et desmarca dels colors polítics



quan més ràpid per treure'ns de sobre aquests diners i ara estem pendents d'ajudes d'altres ens i si no hi farem front. Hem de clausurar d'una vegada per totes aquest abocador.

- Pels pròxims quatre anys la gestió de residus és clau?

Hi ha uns pactes europeus que ens insten a arribar a uns percentatges. Tenim la sort que hem anat augmentant l'índex, però cada vegada ens és més difícil, però costa que creixi. Jo crec que s'ha fet una bona feina en aquests quatre anys, estem per sobre de la mitjana catalana, però hem de continuar treballant.

- Qui treballa amb porta a porta diuen que és el més eficient...

Si ens mirem els estudis, el sistema més eficient és el bilateral, que és el que funciona a llocs com Ripoll, Campdevànol o Ribes. És el sistema més pròxim als veïns i, per tant, tens molt menys impacte del camió que genera totes les rutes i recollint un per un els cubells. Amb aquest sistema no ho fem prou bé perquè podríem arribar a un 99% i no ho fem. Sí que és cert que amb el porta a porta acabes obligant a la gent i els percentatges acaben pujant.

- S'ha treballat amb un projecte a llarg termini que és el Pla de Reactivació Econòmica i ara venen eleccions. Com es garantirà que seguirà en el pròxim mandat?

És la població del Ripollès la que hi ha participat en tot el procés d'elaboració amb les taules sectorial, que buscaven empoderar la ciutadania. Són ells qui han marcat els objectes i programes a seguir. Molts d'ells ja estan

en marxa i la persona que entri ho haurà de seguir perquè és la població qui ho ha dit.

- El Ripollès 30 marca tornar als 30.000 habitants que tenia la comarca als anys vuitanta. El que passa que hem impulsat molt el turisme i ara tenim part de l'habitatge que és d'ús turístic i surten del parc. Sembla que la manta és petita i quan ens tapem el nas se'ns refreden els peus...

Jo sempre he parlat d'un creixement sostenible i adaptat al territori. És essencial que creixem en habitants per tenir una massa crítica i els serveis els seguim tenint. Ara bé, això no vol dir que no s'hagin de fer polítiques d'habitatge per a jovent, social, etc. És un deure que tindria el Govern català i l'espanyol. Si ho mirem en els darrers vint anys, potser no s'ha fet cap habitatge a la nostra comarca que vingui d'aquestes administracions. Des del Consell intentem ajudar a aquestes polítiques i hem entregat 10.000 euros a cada ajuntament per fer polítiques en aquest sentit. És poca cosa, però ja és més del que ha fet la Generalitat o l'Estat.

- S'ha creat la Taula Comarcal per les Infraestructures, on la línia de tren és un dels patiments ripollesos en aquest sentit. Què s'ha aconseguit?

El que vam voler fer amb la Taula d'Infraestructures era fer una taula participativa amb tots els grups polítics a més d'altres entitats o ens. Les actuacions que hi ha hagut a l'R3 són elevades, però no hem arribat al punt zero, a fer millores en trajectes i temps de viatge. Es fa moltíssima inversió per part de l'Estat, però és una inversió que ja s'hauria d'haver fet 15 anys enrere.

Hem entregat 10.000 euros a cada ajuntament per fer polítiques d'habitatge i això és més del que ha fet la Generalitat o l'Estat

- Hi ha alcaldes que veuen que els seus projectes topen amb una normativa que ho dificulta. Les administracions pensen amb territoris com el nostre?

No. I això va lligat amb què deies dels partits polítics. Quan s'aproven normatives i propostes, estan més enfocades a grans ciutats on hi ha les grans masses de persones i no pas amb els territoris com el nostre. Un exemple: quan a l'àmbit urbanístic es determina quin percentatge de zona verda hi ha d'haver en obra nova (carrer, barri o urbanització) és el mateix per Molló que per Barcelona. Són normatives que es fan de manera tan genèrica que no serveix per a res. En incendis, aquí no es pot cremar a l'estiu, quan sol ploure cada tarda i hi ha menor risc.

- Ha pres ja alguna decisió sobre les pròximes eleccions municipals?

Aquesta decisió la prendré en breu temps i ho podré fer públic d'aquí no gaire. El que sí que puc afirmar és que, faci el que faci, ho faré com a independent i podent treballar només per a la ciutadania, el municipi de Ripoll i la comarca del Ripollès.

- Aquesta decisió li ha costat i li ha costat enemics?

Quan no formes part d'un partit et pot generar enemistats. Al final tots acabem sent persones i la vida política dura uns anys i no ha d'estar per sobre. La coneixença i l'eficàcia està molt per sobre dels partits.

L'ACA desestima el projecte de la passera del pas a nivell

EL RIPOLLÈS
RIPOLL | JUDIT LECHÓN

Una de les delegacions d'ADIF del Ministeri de Foment i de Renfe, així com el coordinador de Rodalies de Catalunya, Pere Macias, van ser la setmana passada a Ripoll per posar sobre la taula alguns projectes pendents que es volen desencallar a la capital. Els representants de l'equip de govern van exposar als responsables de l'organisme ferroviari les incidències amb les barreres de seguretat del pas a nivell i la necessitat de la supressió d'aquest per continuar amb la voluntat de millora de la seguretat urbana. El projecte està en la seva fase inicial i avança lentament. L'alcalde de Ripoll, Jordi Munell, diu que «ara ens consta que estan amb els anuncis de les expropiacions de terrenys propers a la via perquè aquesta obra



Pas a nivell del Passeig Ragull de Ripoll

del pas a nivell anava vinculada a la supressió de passos a nivell de tot el tram i aquest procés no és immediat, comporta diversos tràmits».

L'Agència Catalana de l'Aigua ha desestimat la creació d'una pas-

sera alçada per evitar el pas a nivell, de manera que s'està estudiant quina és la millor solució. «Les consultes formals que ja s'han fet amb l'Agència Catalana de l'Aigua desaconsellen aquesta actuació, per tant, Adif

està treballant amb una proposta alternativa que seria un pas amb zig-zag que empalmaria amb el pas actual i una rampa per accedir a les escales», detalla el batlle, i continua: «Estem acabant d'ajustar aquest espai».

Un altre dels temes exposats durant la trobada va ser la base de manteniment ferroviari. Munell diu que «mentre estan elaborant el projecte definitiu ens informen que hi haurà una actuació provisional que pot durar un any i mig fins que es construeixi el taller», i aquesta solució provisional «és necessària perquè a partir del mes de juny ja hi ha previstos els talls al sector de La Garriga per començar el desdoblament». Per això, afegeix: «És necessari tenir aquesta base de manteniment de combois amb un taller provisional que aniria en una nau de manteniment d'Adif que es troba en terreny ferroviari». L'Ajuntament de Ripoll espera que les paraules d'ADIF i Renfe no quedin en això, en paraules, i que siguin fets reals pròximament.

La sisena edició dels guardons Emma de Barcelona ja està en marxa

ST. JOAN DE LES ABADASSES | J.LL.

La sisena edició dels guardons Emma de Barcelona es posa en marxa per tornar a reconèixer la trajectòria i implicació amb la vila santjoanina d'alguns vilatans. Els premis, que impulsa la secció local d'Esquerra Republicana, han aconseguit arribar a tots els ciutadans i «més enllà de pertànyer al grup municipal, estem contents d'haver assolit la fita que siguin una cosa de poble», apunta el portaveu del grup, Sergi Albrich. Les persones reconegudes ho són en diversos àmbits: des de l'econòmic, social, empresarial o associatiu. A banda, també poden ser persones a títol individual o col·lectiu. En definitiva, són veïns i veïnes que durant el seu dia a dia treballen pel poble i «mereixen aquest reconeixement».

Els premis es van impulsar l'any 2017 i el seu funcionament rau en el fet que durant un mes i mig els vilatans poden proposar aquelles persones



Guardons Emma de Barcelona en anteriors edicions

candidates i aquells col·lectius de persones que creguin convenients de ser guardonats, i després un jurat decidirà qui són els premiats de l'any 2023. Es pot votar a través del formulari que s'ha compartit a través dels perfils a xarxes socials del grup republicà i també en una vintena d'urnes que es poden trobar en diversos punts del municipi. Quan s'escullin els candidats, després començarà el període de votació que es tancarà el pròxim 15 de març, i durant dues setmanes el jurat deliberarà sobre els guardonats i el 15 d'abril es farà l'en-

trega de premis als escollits. Durant el temps que el reconeixement ha estat en marxa, l'organització es mostra satisfeta dels objectius assolits. Albrich diu que «un dels propòsits que ens va portar a organitzar aquests guardons l'any 2017 era reconèixer la trajectòria i implicació de santjoanins i santjoanines i després de sis anys la població ja se'ls ha fet seus i hi ha voluntat de participació». D'aquí que per sisè any consecutiu els guardons tornaran a reconèixer la figura de diversos santjoanins i santjoanines.

PRESENTACIÓ DEL LLIBRE

"EL FABRICANT DE RECORDS"

DE MARTÍ GIRONELL

PREMI PRUDENCI BERTRANA

Dissabte 11 de febrer a les 12 h
Biblioteca Lambert Mata (Ripoll)

PRESENTACIÓ A CÀRREC DE:
RAIMON MAIDEU
Filòleg i professor
Vicepresident del CECR

VENDA DE LLIBRES A:
Llibreria Gràfic
Paper (Ripoll)

ORGANITZA / COL·LABORA

CECR

BIBLIOTECA LAMBERT MATA

L'Univers Jove frega el miler de visitants en la seva novena edició

EL RIPOLLÈS | GUIDO CENGIAROTTI AUMATELL

Al llarg de tot aquest passat dimarts ha tingut lloc la fira Univers Jove. En la seva novena edició, sempre al pavelló de Ripoll, l'esdeveniment ha acollit desenes d'estands i ha rebut la visita de centenars de joves que buscaven orientació per definir cap on volen continuar la seva trajectòria com a estudiants. Les xifres són les següents: 58 estands d'instituts i de totes les universitats del país, representació de 9 comarques, entre les quals Osona, la Garrotxa i la Cerdanya, i al voltant d'un miler d'assistents segons l'organització.

«Estem molt contents de ser l'epicentre de la formació al Ripollès, tenir aquesta fira d'orientació i poder-la oferir als nostres joves sense que hagin de marxar lluny de casa», comentava el presi-



Imatge general de l'Univers Jove d'enguany al pavelló poliesportiu de Ripoll

dent del Consell Comarcal del Ripollès, Joaquim Colomer. En aquest sentit, també remarca que «és important haver pogut fer créixer la presen-

cia de comarques veïnes». Entre les novetats, per primer cop ha participat la Universitat Pompeu Fabra de Barcelona, però a més, ha augmentat la

presència de diversos instituts que oferien les seves possibilitats en formació professional. Des de l'organització es considera prioritari que l'esdeveni-

ment vagi més enllà del mateix Ripollès, però que sobretot, ajudi a nodrir la comarca de nous estudiants i, eventualment es puguin quedar a treballar a la comarca. La prova que això s'ha aconseguit és que l'Univers Jove compta ja amb fins a 9 edicions, perquè la seva és una fórmula d'èxit.

«La valoració positiva que fan els centres és el que ens anima a voler mantenir i fer créixer aquesta fira al Ripollès», explicava Joan Maria Roig, regidor de Joventut de l'Ajuntament de Ripoll.

D'aquesta manera, els joves de la comarca aprofiten per reunir informació per definir el seu futur més immediat. Des de la comarca, a més, es continua treballant perquè cada dia n'hagin de marxar menys i, els que ho hagin de fer, puguin tornar amb bones ofertes de feina.

El punt de vista dels estudiants



Mariona Gandullo, de l'IE Marta Mata

La Mariona Gandullo és estudiant de l'Institut Escola Marta Mata de Torelló i està cursant 4t d'ESO.

«No sé si faré batxillerat o un grau mitjà, però veiem que la fira ens ajudarà per poder veure totes les possibilitats que tenim, fins i tot opcions que no coneixia», comenta.

En aquest sentit, la fira li ha estat molt útil i ho reconeix: «He passat per totes les parades, recollint tota la informació possible. A casa m'ho miraré amb calma per valorar totes les opcions».



Arnau Navas, de l'INS Abat Oliba

L'Arnau Navas, estudiant de Batxillerat Científic a l'Institut Abat Oliba comenta que «tot i que hi ha gent que té clar cap on vol tirar, la informació que et donen a l'Univers Jove serveix bastant per conèixer més les possibilitats».

Per a aquest jove és important tenir tanta informació de forma directa i al costat de casa tot i que veu el seu futur immediat fora del Ripollès.

«Ens han fet xerrades sobre treballar a prop de casa, però hi ha un ventall de possibilitats més ampli a Barcelona», comenta.



Arnau Sala, de l'INS Cirviànum

«A mi aquesta fira, malauradament em servirà de poc i no m'ajudarà gaire», comenta l'Arnau Sala, estudiant de Batxillerat a l'Institut Cirviànum de Torelló.

Aquest jove diu que ja té molt clar el que estudiarà l'any que ve: «Faré un grau superior en Condicionament Físic. Tot i que jo tinc clar que faré i l'Univers Jove no em serà útil, em sembla una bona activitat per qui està indecís, que són molts». Aquest jove osonenc representa l'altra cara de la moneda.

Bayés consultori
Centre mèdic Vic

Plaça de la Catedral 9 Vic
Tel. 93 889 22 29
@bayes_salut

TOTES LES ESPECIALITATS MÈDIQUES I QUIRÚRGIQUES

CARDIOLOGIA	Prof. Dr. Toni Bayés Dr. Jaume Riba Dr. Pau Codina Dr. Roger Villuendas
CARDIOLOGIA PEDIÀTRICA	Dr. Ferran Rosés
MEDICINA INTERNA	Dr. Joan Brugués Dr. Ramon Pujol
NEUROLOGIA	Dr. Adrià Arboix Dra. Ma Àngels Bayés
REUMATOLOGIA	Dr. Raimon Sanmartí Dr. José Ramon Rodríguez
APARELL DIGESTIU	Dr. Ramon Barniol Dr. Pere Hernández Dr. Carlos Leal
ONCOLOGIA	Dr. Eduard Batiste-Alentorn
ENDOCRINOLOGIA	Dr. Ignasi Saigó
DERMATOLOGIA	Dr. Josep Arimany Dra. Laia Canal
PSIQUIATRIA	Dr. Jordi del Río Dra. Mercè Aubareda
PSIQUIATRIA INFANTIL I JUVENIL	Dr. Pere Tapias
AL·LÈRGIA PEDIÀTRICA	Dra. Anna López de Aguilera
PEDIATRIA	Dr. Pere Domènech Dra. Anna López de Aguilera
GINECOLOGIA, OBSTETRICIA I REPROD. ASSISTIDA	Dr. Raimon Rovira Dr. Josep Grau
	Dr. Xavier Saura Dra. Núria Gil Dra. Eva Borralleras Dr. Walter Trusso
UROLOGIA	Dr. Josep Fernandez Zuazu
ANGIOLOGIA I CIRURGIA VASCULAR	Dr. Oriol Parés
OTORRINOLARINGOLOGIA	Dr. Miquel Molinero
OFTALMOLOGIA	Dr. Joan Tell Dr. Salvador Bofill Dr. Joan Oliveres
OFTALMOLOGIA INFANTIL	Dra. Mariona Vidal
TRAUMATOLOGIA	Dr. Llorenç Guillaumet Dr. Francesc Díaz Dr. Guillem Borí
PNEUMOLOGIA	Dra. Silvia Molina Dr. Joan Serra
CIRURGIA GENERAL	Dr. Joan Molinas
CIRURGIA ORAL I MAXIL·LOFACIAL	Dr. Lúcia Darder
CIRURGIA ESTÈTICA I REPARADORA	Dr. Pau Bosacoma
CLÍNICA DEL DOLOR	Dra. Mercè Jiménez
PSICOGERIATRIA	Dr. Francesc Escabias
MEDICINA FAMILIAR I COMUNITÀRIA	Dra. Anna Ramos Dra. Carmen Álvarez
	Dr. Vicenç Canal Dr. Enric Solà
MEDICINA DE FAMILIA	Dr. Josep Fontanau
MEDICINA DEL SON	Dr. Robert Cilveti
PSICOLOGIA	Llic. Jordi Alcàsser
PSICOLOGIA INFANTIL	Llic. Iris Verdaguer Llic. Gemma Calvet
NEUROPSICOLOGIA	Llic. Anna Brugat
ECOGRAFIA DOPPLER EN COLOR	Prof. Dr. Agustí Comella Dra. Olga Guri
	Dr. Diego Goldwasser Dr. German Cediel
DIETÈTICA I NUTRICIÓ	Sra. Laura Barniol
PODOLOGIA	Sra. Carme Sallent
LOGOPEDIA	Sra. Marta Mauri
FISIOTERÀPIA	Sra. Carme Garolera Sra. Maria Torra Sra. Anna Soler Sra. Mireia Parra
ÒPTICA, OPTOMETRIA I TERÀPIA VISUAL	Sra. Anna Griffell
ANESTESIOLÒGIA	Dra. Mercè Jiménez Dra. Teresa Planella Dr. Julio Roza
ENDOCRINOLOGIA PEDIÀTRICA	Dr. Eduard Mogas

BAYESCONSULTORI.CAT

A partir del 13 de febrer,
els matins de Ràdio Ripoll tenen

Cinc Minuts Més



**RÀDIO
RIPOLL**

De 8 h a 9 h

De dilluns
a divendres



el mercat

DEL 9 AL 15 DE FEBRER DE 2023 | SUPLEMENT D'OCCI DE CULTURA

PRESENTEN A RIPOLL EL LLIBRE QUE RECORDA ELS ORÍGENS MONÀSTICS

Pàgina 22

**PARLEM
AMB SERGI
CARBONELL**

'REFUGI' I
TOTS ELS SEUS
PROJECTES

Pàgina 25

RECTA FINAL

ENCAREM ELS
ÚLTIMS DIES
ABANS DE
L'ENTREGA DELS
LÍDERS 2022

Pàgina 27

CANVI DE DATA

EL CARNAVAL DE
CAMPDEVÀNOL
S'AJORNA FINS
AL MARÇ

Pàgina 29

**EL DIJOUS
LLARDER,
BOTIFARRA
MENJARÉ**

LES ACTIVITATS
A LA COMARCA



RIPOLL PAULA SAYAGO

El Monestir de Ripoll ha acollit la presentació del llibre 'Poder, Religió i Territori: una nova mirada als orígens del monacat al Ripollès, segle IX-X', del Doctor Xavier Costa i Badia. El llibre analitza i estudia els orígens dels tres monestirs que es van fundar a la comarca: Santa Maria de Ripoll, Sant Joan de les Abadesses i Sant Pere de Camprodon, quin va ser el seu impacte aleshores i per quin motiu es van fundar en una regió tan petita com és el Ripollès, «és un moment en què la comarca va esdevenir un dels territoris més importants dels comtats catalans», explica l'autor del llibre, Xavier Costa, que afegeix com el Ripollès estava en un moment clau estratègic entre els dos grans pols de poder del moment, «el comtat de Cerdanya- Besalú i el de Barcelona- Osona- Girona».

Al mateix temps, s'hi planteja una profunda reflexió sobre com van contribuir a estructurar la comarca en els àmbits social, polític, econòmic i religiós al llarg de l'alta edat mitjana, i els conflictes que hi va haver pel control d'aquests poders. «En un primer moment va estar tot en mans de Guifré El Pelós, que és qui organitza i qui crea aquests centres de poder», però no és fins a la generació dels seus nets, i «fill, en el cas de Sunyer I de Barcelona», quan es produeix el conflicte pel control d'aquest territori. Costa explica com el conflicte no es veu tan clar en el Monestir de Ripoll per una falta de documentació, però «sí que el veiem molt clarament a Sant Joan de les Abadesses», d'on sí que s'han trobat i mantingut diferents arxius que corroboren aquests enfrontaments.

Finalment, s'hi analitzen les estretes relacions que s'establien amb el poder comtal, encarnat en terres ripolleses pel Casal de Barcelona, ja que en pocs territoris es veu amb tanta claredat la interacció entre ambdues institucions. Al llarg de les més de cent setanta-quatre pàgines que formen 'Poder, religió i territori. Una mirada als orígens del monacat al Ripollès', Costa estudia els orígens d'aquests tres monestirs des d'una perspectiva de conjunt innovadora que dona moltes respostes. Desenes de curiosos van assistir al Monestir per descobrir la història des que l'any 880 Guifré el Pelós va promoure la fundació dels tres cenobis al Ripollès. La presentació també va comptar amb la presència del Doctor Joaquim Nadal i Farreras, el conseller de Recerca i Universitats.

ROGER SALADRIGUÉS

SERGI CARBONELL ENS PARLA DEL SEU NOU DISC, 'REFUGI'

EL CANTAUTOR RIBETÀ ENS EXPLICA TOT EL PROCÉS DE CREACIÓ DEL SEU PRIMER DISC EN SOLITARI

RIBES DE FRESER POL BALCELLS

En Sergi Carbonell va començar la seva carrera musical amb un dels grups més influents de tot Catalunya. El grup de Txarango. Després de la retirada del grup, però, el ribetà ha decidit començar la seva carrera en solitari i així ho ha fet traient el seu primer disc com a cantautor. Una oda a tot el viatge viscut amb el seu antic grup, Txarango. I una crida a la diversitat humana, tothom és de tot arreu.

• Sergi has tret un nou disc, 'Refugi'. De què es tracta, què ens hi vols explicar? I per què el nom de 'Refugi'?

La idea del disc és que en aquest món que vivim, que de vegades és dur, violent i agressiu, el sistema capitalista ens porta a la intempèrie. Doncs trobar aquests espais de refugi, és com un salvavides.

• Què és per tu un refugi, doncs?

A vegades un refugi pot ser un lloc, com pot ser Ribes de Freser, que és el poble d'on soc jo, on vaig créixer. Doncs per mi això és un refugi. Un refugi també és una persona, una abraçada. Un refugi és una cançó. Moltes cançons esdevenen refugi. Doncs el disc parla de tots aquests refugis.

• I el tema de Mestissos?

Tracta la diversitat, veritat?

Sí, exacte. Mestissos tracta el mestissatge humà. Una oda a la diversitat i una mica la reflexió de l'absurditat de creure'ns que som d'aquí o d'allà. Al final, des del principi de la humanitat s'ha escrit amb èxodes, amb moviments migratoris. I és una casualitat haver nascut aquí o a un altre lloc. Nosaltres som uns privilegiats, podem agafar un avió i desplaçar-nos a qualsevol part del món i som benvinguts. I crec que això hauria de ser igual per tot el món i sobretot tractar millor a les persones que arriben de fora.

• Per entendre el significat del disc sencer, s'han d'escoltar les cançons amb un ordre en concret? O es poden escoltar de forma aleatòria?

Avui en dia vivim en un moment on la música ha canviat molt i la



Sergi Carbonell és nascut i crescut al municipi ripollès de Ribes de Freser

forma d'escoltar i consumir la música també. Hi ha molta gent que treu singles i que les cançons s'escolten soles i molta gent escolta la música així, per singles, no els discos sencers. Jo he proposat un disc que es pot escoltar sencer, l'ordre acompanya bé un viatge que comença i s'acaba, crec que està bé si es vol escoltar sencer. Però també penso si es vol es-

Mestissos tracta el mestissatge humà. Una oda a la diversitat

coltar de cançó en cançó, també està bé.

• Escoltant tots els discos des de Sota la Pell, fins a Refugi ens hem adonat d'una cosa.

En els primers quatre discos, l'instrument principal, el que se sent més, és el piano. En canvi, a Refugi, l'instrument predominant és la guitarra, com és?

Volíem fer coses diferents, i a

l'hora de compondre aquestes cançons, ho vaig fer amb guitarra. Em semblava més divertit i més interessant explorar noves maneres de compondre i fer-ho a través de la guitarra a més del piano. Em semblava que em portava a llocs diferents.

• Ens podries explicar com compones les teves cançons, què t'inspira?

Un s'inspira amb tot allò que viu, amb tot allò que sent, amb tot allò que l'inquieta o li preocupa. Hi ha diferents fils temàtics en aquest disc, el que vertebrava més tot el

disc és l'amor. L'amor com a màxima expressió de la vida. També crec que hi ha un eix que és molt de mirar-se endins, treballar-se certes coses, certs patrons. Intentar ser sincer amb un mateix. I un eix més polític, aquest fet de denúncia que vivim en un món que és un desastre i vivim en un sistema molt dur. Aquest sistema està posant una intempèrie a les persones, que posa al centre de la vida, el mercat els diners, el benefici propi, a més de posar el bé comú i el col·lectiu. Doncs això em preocupava i ho volia plasmar en aquest disc.

LES VISITES AL REFUGI ANTIAERI SÓN L'ACTIVITAT MÉS DEMANDADA

RIPOLL JUDIT LECHÓN

El Museu Etnogràfic de Ripoll ha rebut un total de 12.768 visitants durant l'any 2022, una xifra que ha decaigut lleugerament respecte a les dades d'anys anteriors, però satisfactòria perquè l'interès per conèixer la capital a través del museu encara és present, i fins i tot, hi ha qui visita la vila comtal només per les activitats i propostes que s'organitzen a través de l'equipament cultural. «Són bones xifres perquè hem pujat allà on realment incidim nosaltres, amb els visitants individuals i escolars», afirma la



Activitat de descoberta del refugi antiaeri

directora de l'equipament, Roser Vilardell, encara que, continua, «no som a les xifres de l'any 2019».

La tipologia dels visitants és similar a temporades anteriors, però aquest 2022 destaca per l'arribada de més turistes estrangers i, sobretot, gent jove. «El visitant francès i anglès ha augmentat de manera considerable, a banda de gent jove, sobretot en grup», comenta la directora.

Entre les activitats més populars i que han comptat amb una major afluència, destaquen les visites al refugi antiaeri. De fet, a partir d'ara s'oferiran dues vi-

LA DADA

Menys

visitants que el 2019, però més compromesos amb el projecte del museu

sites guiades al mes perquè ningú es quedi sense visitar l'espai. A més, aquest serà l'any en el qual el museu se centrarà en la inclusió i les activitats socials, amb propostes treballades conjuntament amb els usuaris de la Fundació MAP.

EL SANTJOANÍ JAUME SOLER DONA EL SEU FONS A L'ARXIU



Jaume Soler durant l'acte a l'Ajuntament de Sant Joan

SANT JOAN DE LES ABADESSES REDACCIÓ

Sant Joan de les Abadesses ha organitzat un acte a l'ajuntament del municipi per agrair al santjoaní Jaume Soler i Serra la donació del seu fons a l'arxiu històric municipal. Concretament, la documentació recollida durant la seva trajectòria com a president de l'Agrupació Sardanista, de la Unió de Botiguers o com a dinamitzador de

les trobades de la Lleua del 53, i aquestes activitats «generaven documents de tota mena», explica el director de l'Arxiu Comarcal del Ripollès, Josep Ribes. Jaume Soler no només ha procurat oferir tots els documents relacionats amb el seu poble, sinó que també ha creat un blog on ha divulgat tota aquesta informació perquè estigui a l'abast de tothom d'una manera més accessible.



El públic assisteix a l'homenatge del santjoaní

CONCURS #RIPOLLTOTLANY

CONDICIONS PER PARTICIPAR:

Seguir el comte de @turismeripoll

Penjar les fotos de la vila de Ripoll, tant de patrimoni, cultura, natura i/o gastronomia.

Afegir l'ubicació o peu de pàgina amb el lloc on has fet la foto

Afegir els hashtags: #ripolltotlany i #ripollpercompartir

TERMINI DE PRESENTACIÓ, RESOLUCIÓ I PREMIS:

El termini per participar estarà obert entre:

01/02/2023 - 08/01/2024

Cada mes es seleccionarà la foto amb més "likes" com a foto

del mes. Les fotos guanyadores de cada mes seran nenes que optaran al premi del concurs.

El dia 08/01/2024 es finalitzarà la campanya i seguidament es farà una recopilació de totes les fotos mensuals guanyadores.

La foto amb més "likes" dels 12 mesos serà la guanyadora dels vals per gastar a qualsevol dels establiments col·laboradors de la campanya, per un import de 200 €.

visit.ripoll.cat



JOHNNY BASSY OMPLE LA QP DE RIPOLL DE RITMES ROMÀNTICS

EL CANTANT VA DELECTAR AL PÚBLIC DURANT L'HORA DEL VERMUT AMB LES SEVES CANÇONS EN SOLITARI. ELS ASSISTENTS VAN FER SERVIR LA TAQUILLA INVERSA

RIPOLL REDACCIÓ

La QPerativa de Ripoll va gaudir del l' hora del vermut amb la companyia musical de Johnny Bassy. El cantautor, que va visitar per primera vegada en solitari la capital de la comarca, va delectar als assistents amb les seves cançons en català i amb tocs molt romàntics.

«Tenen estructura pop-rock i bàsicament són cançons d'amor», explica el cantant, que afegeix que «intento fer cançons pròpies, perquè tot i que fer versions no està malament, valoro molt fer música pròpia».

Per a Bassy, l'art és una via d'escapament i de treure tot el que té a dins.

Bassy és membre i compositor del grup 'Estonia de Cel' per això també va interpretar alguns dels seus èxits, tot i que en una versió molt diferent, ja



ROGER SALADRIGUES

que pujava sol sobre l'escenari. «Em sento estrany perquèestic acostumat a assajar amb el grup i tot el repertori, però quan les toco solles toco exactament com em van sorgir i quan les vaig compondre», comenta Bassy.

El públic va poder gaudir d'algunes peces inèdites del cantant, que va assegurar que el pròxim mes de març hi haurà nou àlbum del seu grup 'Estonia de Cel'. Pel que fa a la seva carrera com a solista, Bassy està treballant per ti-

rar endavant el seu projecte personal i musical. Tothom qui va voler va poder gaudir del concert que, com la gran majoria que se celebren a la QPerativa seguia el format de taquilla inversa.

L'APUNT

QUÈ ÉS LA TAQUILLA INVERSA?

La taquilla inversa és una vella fórmula que, en els últims anys ha agafat força a Catalunya. Es tracta d'un exercici de responsabilitat per l'espectador, ja que en arribar a l'entrada li donen un tiquet perquè entri a l'espectacle. L'espectador en gaudeix i quan s'acaba, decideix quant pagar.

La taquilla inversa va sorgir per reformular el consum de la cultura, d'adaptar l'oferta a tots els públics i de crear una via de comunicació directa entre el públic i l'artista.

LA LLIBRERIA LA LLUERNA PRESENTA 'YO NO TE PERDÍ'



YAS RECHT

Yas Recht va presentar a Ripoll el seu llibre

RIPOLL REDACCIÓ

Nova cita amb els llibres a la Lluerna Llibreria de Ripoll, en aquesta ocasió, amb la presentació del llibre 'Yo no te perdí' de Yas Recht i la companyia d'Imma Sàrries, llevadora autònoma.

'Yo no te perdí' és una novel·la sobre els avortaments espontanis, una experiència quotidiana, però que encara és un tabú per una gran part de la societat

que ja és una realitat molt poc parlada. A més, el llibre dota d'eines al lector per revistar el llenguatge amb el qual s'acosta a aquesta vivència i que pot contribuir a complicar la mirada, a trencar prejudicis i a aprofundir en aquesta experiència. Amb aquesta activitat la llibreria La Lluerna enceta el mes de febrer, un més amb molt a celebrar, ja que el pròxim dia 11 celebraran el seu primer aniversari amb un munt d'actes.

EL RIPOLLÈS EUDALD ALABAU EXPOSA A VIC

RIPOLL REDACCIÓ

Eudald Alabau presenta al Museu de la pell de Vic la seva mostra antològica que porta per títol 'Obra plàstica 1970-2022, 52 anys de recerca continuada'. La mostra de l'artista ripollès es podrà veure des del pròxim dissabte dia 11 fins al 2 d'abril d'aquest mateix any, l'acte d'inauguració començarà a les dotze del migdia.

En aquesta ocasió, sis espais del museu acolliran les obres d'Alabau en totes les disciplines en què l'artista ha treballat, i que són en el camp de la pintura, l'escultura, la performance, les instal·lacions, i els darrers treballs de l'estètica del land art, també conegut com a 'art de la natura' i els seus espais com a referent expressiu. Pel que fa a la temàtica, Alabau fa una denúncia constant sobre la contaminació i la



EUDALD ALABAU

Eudald Alabau exposarà a la capital d'Osona a partir del pròxim dia 11.

degradació del medi ambient. Amb això, l'escultor de les 'quatre estacions' visita Vic, on té un

fort lligam a causa d'haver treballat durant vint-i-cinc anys com a docent de l'Escola d'Art.

9 DE FEBRER DE 2023

EL SUPPLEMENT

4

DIJOUS LLARDER

5

CUINA DE
MUNTANYA

6

EL PONT MEDIEVAL I
LES FONTS DE SANT
PAU DE SEGÚRIES

8

PARCS
RESIDENCIALS DE
LE VEDRIGNANS
I EL PASTURAL
A LA CERDANYA
FRANCESA

El Carnaval de Platja d'Aro

iTRAM
COMUNICACIÓ

iTram Comunicació

Colònia Santa Maria

Ctra. C-17 km 91.5 - 17500 Ripoll

Tel. 972 70 21 12

info@itramcomunicacio.com

FOTÒGRAF

Platja d'Aro Carnaval



DE L'11 AL 22 DE FEBRER DE 2023
WWW.PLATJADARO.COM

Platja d'Aro Carnaval



Dissabte 11 de febrer

Sopar de Colles de Carnaval

21 h · Palau d'Esports i Congressos

Obert a tothom amb la participació activa dels Carnestoltes d'anys anteriors.

Tiquet: 14 euros

Només venda anticipada: Oficina de Turisme de Platja d'Aro (data límit: 3 de febrer)

Presentació de Colles de Carnaval de Platja d'Aro

23 h · Palau d'Esports i Congressos

Cada colla realitzarà una actuació coreogràfica còmica / musical

Ball · Disco Mòvil Platja d'Aro

Diumenge 12 de febrer

Trobada Infantil amb Animació · Soy La Fiesta

11 h · Avinguda de Platja d'Aro · S'Agaró

Xocolatada per a tothom (Parc de Sant Ramon), comitiva fins a la Plaça Sant Pol i tot seguit, festa d'animació amb la Xalarina, en Xalari i la Colla dels Reis Carnestoltes. En cas de mal temps es traslladarà al Local Social de S'Agaró

Presentació dels Reis Carnestoltes 2023 Canvi

d'Atributs entre els Reis i Reines Carnestoltes

19 h · Concentració: Avinguda de S'Agaró

Dimarts 14 de febrer

Cercavila infantil amb els Reis Carnestoltes i en Xalari i la Xalarina

11 h · Llar d'Infants-Sala Polivalent · Castell d'Aro

Dimecres 15 de febrer

Cercavila infantil amb els Reis Carnestoltes i en Xalari i la Xalarina

11 h · Llar d'Infants-Palau d'Esports i Congressos

Presentació del llibre "El Carnaval de Platja d'Aro. Origen, història i evolució"

18.30 h · Biblioteca Mercè Rodoreda

Premi de Recerca Local Jordi Comas 2018

Botifarrada Popular

21 h · Palau d'Esports i Congressos

Tiquet: 2 euros · Només venda anticipada: Oficina de Turisme de Platja d'Aro (data límit: 10 de febrer)

Ball · Conjunt Removida

Dijous 16 de febrer

Despertada General a

Castell d'Aro, Platja d'Aro i S'Agaró

5 h · Diversos carrers de la població

Pregó dels Reis Carnestoltes

12 h · Plaça de l'Ajuntament

Concurs · Pujada del Pernil

12.30 h · Plaça Major · Platja d'Aro

Grups d'edat: 8-12 anys · 13-17 anys · Majors 18 anys (màxim 20 persones per grup)

Inscripció prèvia fins a mitja hora abans de l'activitat

Unitat de Joventut: T 972 825 463 · W 691 675 143

Tot seguit, aperitiu popular

Arrossada Popular

14 h · Palau d'Esports i Congressos

Tiquet: 7 euros · Només venda anticipada: Oficina de Turisme de Platja d'Aro (data límit: 10 de febrer)

Ball · Disco Mòvil Platja d'Aro

Plantada de Carrosses de Colles Locals

18 h · Avinguda de S'Agaró

Dissabte 18 de febrer

Gran Rua de Carnaval de Carrosses i Comparses

11 h · Rua d'exhibició (colles fora de concurs)

16 h · Rua de Carnaval (colles a concurs)

Sortida: Plaça de la Sardana i recorregut habitual: Av. del Cavall Bernat i Av. de S'Agaró · Espai reservat per a persones amb mobilitat reduïda (places limitades)

Lliurament de Premis de la Gran Rua de Carnaval de Carrosses i Comparses

23.30 h · Palau d'Esports i Congressos

Ball · Fundació Ibiza

Diumenge 19 de febrer

Jocs Gegants

11-14 h · C/ Mossèn Cinto Verdagué (davant Ajuntament)

Rua de Colles Locals

12 h · Castell d'Aro

Dimecres 22 de febrer

Enterrament de la Sardina

19 h · Plaça de l'Ajuntament (concentració)

Tot seguit, sardinada popular

Dijous Llarder o dijous gras



RIPOLLÈS • REDACCIÓ



Tradicionalment, el dijous gras, jarder o llarder és el primer dia del Carnaval o Carnestoltes tot i que actualment en nombroses poblacions la festa s'ha ampliat en el nombre de dies de celebració. És tradició menjar botifarra d'ou en aquest dia a més d'altres de semblants com la blanca o la negra. També és costum prendre truita de botifarra. A l'hora d'esmorzar, per postres o per berenar, en els carnivals més autòctons es menja la coca de llardons.

Una coca típica de Reus i comarca el Dijous gras és l'anomenada coca d'ou, no

només perquè porta ou entre els seus ingredients, sinó, sobretot, perquè se li afegeix una barreja d'ou i sucre pel damunt, que qualla al forn durant els últims minuts de cocció de la massa.

A Mallorca són tradicionals les ensaïmades de tallades, fetes amb bocins de carabassa confitada i sobrassada al damunt.

El dijous anterior al Dimecres de Cendra és el tret de sortida tradicional a les festes de Carnaval arreu del país. Aquest dia és costum celebrar àpats familiars que tenen per protagonista a tota mena de



menges que combinen els ous amb la carn. Antigament, el Dijous Gras marcava l'inici d'una setmana destinada a atipar-se amb àpats prohibits durant la Quaresma, que comença el dimecres de la setmana següent, el Dimecres de Cendra.

PUBLICITAT

Cafè Bar Sol

*Vine a celebrar
el dijous llarder
amb nosaltres!*

C. Progrés, 47 · Ripoll · 640 701 732



Cuina catalana de muntanya

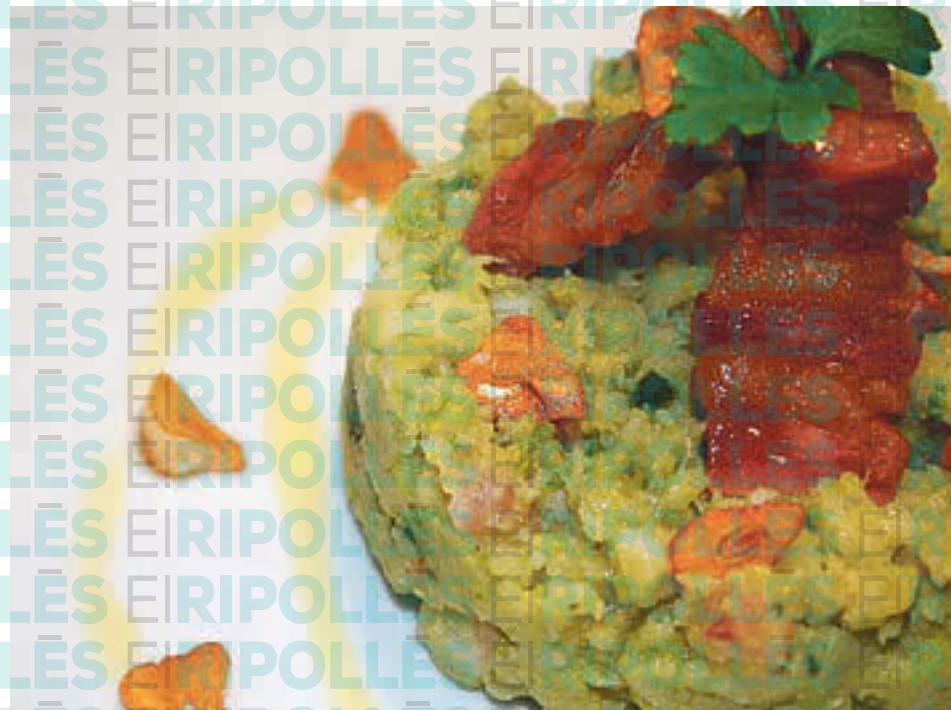


RIPOLLÈS • REDACCIÓ

Seguint la gran diversitat geogràfica, a Catalunya es pot gaudir d'una taula composta tant per productes de mar com de muntanya, una cuina que utilitza tot allò que ofereix la terra i sobretot una carn de qualitat superior.

Si bé a terra endins hi predominen la carn, els derivats lactis i els productes del bosc, de l'hort i del corral, a l'alta muntanya es pot gaudir de les menges típiques de la Cerdanya, a base d'aliments de la terra, l'escudella de faves o de llegums, el trinxat (barreja de col, patata i cansalada), el conill o llebre guisats, el porcell farcit, els peus de porc, el bull o donegal, o la carn a la llosa meridional, mentre que al Pallars dominen embotits com la girella i el xolis, l'estofat d'isard o de senglar, el palpis o bé el guisat de conill. L'escudella ofereix carns excel·lents: conill, xai, vedella, pollastre de corral, guatlla, senglar...

Per guarnir aquestes carns, res millor que les hortalisses com la ceba, l'all i el tomàquet -que formen, guisats amb oli, la base del sofregit, salsa mare de la cuina del país-, el pebrot i l'albergínia -que, cuits a la brasa, donen la gustosa escalivada i, units al sofregit, la samfaina- o tots els ingredients de les amanides crues, sense oblidar els llegums: faves que donen lloc a un plat emblemàtic, pèsols, mongetes i cigrons. No oblidar tampoc la fruita, que es menja no sols



com a postre sinó que acompanya rostits i aviram. Els fruits secs -ametlles, avellanes, pinyons, panses, prunes, figues seques- s'integren també, sols o en picada, als plats de carn o bé pera amanir-los, l'allioli i el romesco, dues salses definitòries de la taula catalana.

Els boscos catalans donen una gran varietat d'herbes aromàtiques com llozer,

farigola, julivert, menta, sajolida, i un altre producte molt preuat a la taula, els bolets. Casar el bolet amb la caça és una bona opció arribada la tardor. rovellons, llenegues, fredolics i moltes altres varietats es disputen el lloc de preferència a totes les taules, dels que s'en deriven plats com el caleó de bolets amb parmesà, el filet de cervol amb patata confitada i llenegues, la crema de fre-



dolços amb mandonguilles de senglar i la terrina freda de conill de bosc.

Un capítol a part són els embotits, crus o cuits, blancs o negres (amb sang), fets a base de carn de porc, que donen també saboroses conserves com la cansalada o el pernil, acompanyats amb el tradicional pa de pagès amb tomàquet català.

Per regar l'àpat, els immillorables vins de les nou denominacions d'origen de les terres catalanes.

PUBLICITAT

Bar - Restaurant ANNA



GAUDEIX DE LA
CUINA TRADICIONAL
I DE PROXIMITAT
EN UN DELS
MILLORS RACONS
DE LA
VALL DE RIBES



VENTOLÀ - Tel. 972 727 260 - 17534 Ribes de Freser

El pont medieval de Sant Pau de Segúries

SANT PAU DE SEGÚRIES • REDACCIÓ



Sant Pau de Segúries posa al descobert els vestigis d'un port medieval de gran interès històric i arqueològic. Aquest pont, conegut popularment com el Pont vell de la Rovira, representa un dels valors més interessants en el patrimoni de Sant Pau juntament amb la coneguda Via romana. Segons es desprèn dels estudis històrics el pont creava el riu Ter, el camí ral que conduïa a Camprodon i a l'estratègica frontera de Coll d'Ares, per una banda i per l'altra cap a Olot i Girona. Aquesta via de comunicació havia estat l'hereva de la mil·lenària via romana.

Des de l'any 2015, l'ajuntament ha impulsat un pla de descoberta de les restes i un estudi per aprofundir en les característiques i valors d'aquesta troballa. Aquests estudis estan dirigits per l'arqueòleg i historiador, Joan Llinàs, amb la intervenció de l'empresa Atri Cultura i Patrimoni, a més de la col·laboració de diferents estudiosos del municipi i de la vall de Camprodon.

El pont data del segle XII i es considera com una obra arquitectònica de gran qualitat tant pel que fa a l'estructura com per la qualitat constructiva on els materials utilitzats. Els estudis de l'arqueòleg Joan Llinàs exposen que el pont està bastit amb pedra i morter de calç



amb una obra vista feta de carreus de pedra calcària ben treballats, escairats i disposats formant filades regulars.



Ajuntament de Sant Pau de Segúries

C/Guàrdia, 11
17864 Sant Pau de Segúries
972 747 005
ajuntament@santpauseguries.cat
www.santpauseguries.cat

L'ajuntament amb el suport de la Diputació de Girona, després de fer els estudis adequats i l'execució de les obres de restauració pertinents, ha consolidat la recuperació d'aquest element medieval que passa a augmentar el patrimoni del municipi.

Sant Pau ha estat al llarg de la història un enclavament determinant en les comunicacions de la península Ibèrica amb Europa.

Visitar el pont medieval, és una passejada per la història i que serveix per comprovar els valors patrimonials de Sant Pau de Segúries.

EL PONT MEDIEVAL

La intervenció s'ha centrat en la recuperació i consolidació de les restes arqueològiques de l'antic pont medieval de la Rovira (S. XII), per on el camí ral procedent d'Olot creuava el riu Ter en el seu pas per Sant Pau de Segúries. Les excavacions arqueològiques van posar al descobert els estreps del pont de les dues ribes del riu i l'arrencada dels arcs, així com les restes de les calades antigues.

La proposta arquitectònica és un mirador del monument i de l'entorn. Els elements creats reconstrueixen les arrencades del pont en ambdós costats, d'aquesta manera la intervenció permet entrar en el que era l'espai de l'antic pont, apreciand les dimensions originals del conjunt (amplada, barana...). Aquesta pega arquitectònica s'erigeix com un espectre, combinant malles que atorguen transparència, permetent la lectura de l'entitat sense competir amb les restes consolidades. La materialitat de la intervenció recorda a la varietat del cromatisme de la pedra de l'entorn del monument.

Ruta de les Fonts i la Via Romana

SANT PAU DE SEGÚRIES • REDACCIÓ



La via romana del Capsacosta ha-
via estat l'única via de pas exist-
tent entre l'Empordà i els Pirineus.
Sembla ser que podria tractar-se d'un
brancal secundari de la Via Augusta,
que cobria el trajecte entre Besalú i Coll
d'Ares. L'únic tram que s'ha conservat,
transcorre entre Sant Pau de Segúri-
es i la Vall de Bianya, amb una longi-
tud de 8 km.

Hi ha diverses parts de la calçada a on
encara és ben apreciable la forma de
construcció, els trencaigües, i la ma-
nera de fer el traçat per tal de guanyar
el desnivell.

Fins no fa pas massa anys, era el ca-
mí més curt per anar de la Vall de
Camprodon fins a la Garrotxa i era uti-
litzat per la gent que treballava els
camps, i per tots els que anaven als
diferents mercats, com a via de càrre-
ga i de traguers.

FONT DE L'ARC

La font de l'Arc era inicialment un re-
bossador d'aigua a on la gent que es
desplaçava per la Via Romana es para-
va per a beure i abeurar també els ani-
mals. Amb el pas del temps i la cons-
trucció de cases de pagès a tocar del
nucli de Sant Pau de Segúries, servia
també com a dipòsit d'aigua i les abastia.
Es troba estratègicament situada entre
l'Hostal de dalt, que era un hostal de



Ajuntament de Sant Pau de Segúries

C/Guàrdia, 11

17864 Sant Pau de Segúries

972 747 005

ajuntament@santpauseguries.cat

www.santpauseguries.cat

ALTRES FONTS

FONT DEL MIG I FONT DEL CAMÍ

Al bell mig de la majestuosa fageda
de Can Mic hi trobem aquestes dues
fonts, recuperades recentment i que
suposen altres espais d'interès en el
recorregut per l'entorn natural de Sant
Pau de Segúries.

parada per a fer-hi estada i Els Hosta-
lets que feia la mateixa funció però ja
dins la Vall de Bianya.

Finalment, va acabar essent una font
per al consum humà i a començaments
dels anys 2000, es va arreglar amb pe-
dra, amb la construcció d'un espai per
a fer foc, una taula i bancs de pedra i es
va millorar l'entorn per tal de que els vi-
sitants en poguessin gaudir.

FONT DE LA PUDA

Històricament, tota la gent que treba-
llava els camps des de Sant Joan de
les Abadesses a Sant Pau de Segúri-
es, acudien a la Font de la Puda per tal
d'abeurar i a més perquè tenia fama
de ser una font d'aigües medicinals, ja
que al ser aigües sulfuroses, es creia
que milloraven alguns mals, al·lèrgies
primaverals, estomacals i d'altres.

Es troba situada en un petit congost a
dintre del que es coneix com el Bac del
Callis i el que abans era un simple bro-
llador.

Ha estat objecte de restauració durant
l'any 2014 i és un indret de singular bel-
lesa tant a l'estiu com a l'hivern.

LA FONT FRESCA

Aquesta ha estat recuperada gràcies a
l'actuació d'un grup de veïns que vo-
luntàriament i amb el suport de l'Ajunt-
ament de Sant Pau han volgut posar
la Font Fresca, de la que ja se'n tenia
coneixement de la seva existència fa
molts anys, com a punt d'anada dels
senderistes que visiten la vila. Aques-
ta font es troba en l'itinerari d'accés al
Puigsacreu i, és de les que sempre hi
brolla aigua, tot i les èpoques de po-
ques pluges.



A 10 km de Puigcerdà i a 5 km de Llivia
Cerdanya Francesa a 1.300 m d'alçada

**LLOGUER
PER
TEMPORADA**

Consulta'ns
Mínim 5 mesos.

LE VEDRIGNANS EL PASTURAL

Route de Vedrignans. 66800 Saillagouse

Route de Puigmal. 66800 Err

UNA DESTINACIÓ PRIVILEGIADA PERQUÈ PASSEU UNES
BONES VACANCES TOT L'ANY

Obert i vigilat tot l'any

EN LLOGUER O EN VENDA

Situat al centre de la Cerdanya francesa i del parc regional dels Pirineus catalans. Prop de Puigcerdà, Font Romeu, Puigmal, Eina, Porté Puymorens, Les Angles, La Molina, Masella. Destinació privilegiada on passar les vostres vacances durant tot l'any.

La tranquil·litat inspira el respecte pel medi ambient. Propera als banys d'aigua calenta de Llo i el parc aquàtic d'Err, us hi esperen extraordinàries passejades per la Vall del Segre i del Puigmal.

Podeu llogar o Comprar xalets equipats per a 4, 6 i 8 persones.

La qualitat dels serveis i el respecte pel medi ambient són els nostres imperatius. A 300 m de les botigues.



LLOGUER DE XALETES EQUIPATS - TARIFES 2022-2023

PREUS DE LLOGUER DE XALETES (sense despesa elèctrica)

Tarifes vàlides del 26/11/2022 al 25/11/2023 Vacances escolars només per setmanes. Per menys dies consultar. Temporada baixa -10% per 3 setmanes *WE: Cap de setmana.	Temporada Alta		Temporada Mitjana		Temporada Baixa				
	26/12/22 al 02/01/23 18/02/23 al 04/03/23 15/07/23 al 26/08/23		26/11/22 al 26/12/22 02/01/23 al 18/02/23 04/03/23 al 15/04/23 17/06/23 al 15/07/23 26/08/23 al 09/09/23		15/04/23 al 17/06/23 09/09/22 al 25/11/23				
	Setmana	Preu per nit 2 nits mínim	Setmana	Preu per nit 2 nits mínim	Setmana	Preu per nit 2 nits mínim			
	WE* Preu per nit	Excepte WE* preu per nit	WE* Preu per nit	Excepte WE* preu per nit	WE* Preu per nit	Excepte WE* preu per nit			
Xalets proposats al parc residencial LE VEDRIGNANS a Saillagouse									
Genêt 2 adults + 2 nens	550€	115€	85€	400€	92€	62€	340€	72€	52€
Lupin 2 adults + 3 nens	610€	118€	88€	460€	98€	65€	390€	75€	54€
Lupin superior 4 adults + 2 nens	720€	153€	108€	620€	135€	98€	490€	100€	77€
Xalets proposats al parc residencial LE VEDRIGNANS a Saillagouse i EL PASTURAL a Err									
Genêt 6 adults + 2 nens	850€	188€	133€	790€	165€	123€	610€	130€	92€
Edelweiss 6 adults	910€	198€	148€	860€	190€	128€	680€	145€	100€
Xalets proposats al parc residencial EL PASTURAL a Err									
Jasmin 2 adults + 3 nens	640€	133€	98€	490€	102€	73€	420€	100€	62€
Angélique 4 adults + 3 nens	810€	173€	128€	680€	150€	101€	580€	125€	87€

EQUIPAMENTS: cuina equipada, 1 o 2 banys amb dutxa, mantes, TV, terrassa, jardí i **wifi gratuït**.

APARCAMENT: al xalet per a 2 cotxes.

PAGAMENT: targeta de crèdit o efectiu.

SUPLEMENTS: electricitat 0,28€ el kw.

ANIMALS: 5€ / nit vacunats, acceptats 1 gos gros o dos de petits.

TAXA TURÍSTICA: + de 18 anys 0,50€ / dia (2022).

SERVEIS:

- Neteja 40€ / 50€.
- Genêt, Lupin i Jasmin: 40€.
- Lupin Superior, Gentiane, Edelweiss i Angéliques: 50€.
- Fitxa rentadora: 5€.
- Fitxa assecadora: 5€.
- Lloguer llençols / llits: 10€.
- Lloguer tovallola: 5€.

Snack a Le Vedrignans, restaurant a 300m.

FIANÇA: 200€ per targeta de crèdit.

VENDA I LLOGUER
Parcel·les de 240 a 330m²
2, 3 i 4 habitacions
Totalment equipades
De 55.000 a 175.000€
IVA inclòs, sense despeses de notari

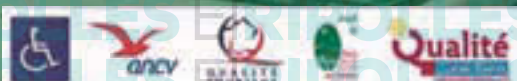
DE XALETES DE FUSTA

PER A RESERVES I INFORMACIÓ (Saillagouse i Err)

PRL LE VEDRIGNANS - Route de Vedrignans 66800 Saillagouse

Tel. (00 33) 468 04 04 79 Fax: (00 33) 468 04 06 89

contact@levedrignans.com www.levedrignans.com



ÚLTIMS DIES PER VOTAR ALS RIPOLLÈS LÍDERS 2022

ELS PREMIS RIPOLLÈS LÍDERS SE CELEBRARAN EL PRÒXIM DIVENDRES 17 A L'ESGLÉSIA DE SANT PERE DE RIPOLL, UN ACTE QUE ENGUANY INCORPORA NOVETATS COM UNA CATIFA VERMELLA



EL RIPOLLÈS

CATEGORIES RIPOLLÈS LÍDERS 2022



EL RIPOLLÈS

RIPOLL REDACCIÓ

Recta final per votar els candidats dels Ripollès Líders d'aquest any. El període de votacions romandrà obert fins aquest divendres, quan es tancarà per sumar totes les participacions amb l'opinió del jurat, «és el moment de posar tots els motors en marxa», assegura Esther Martí, directora general de Corisa Media Grup, qui afegeix: «Ara sí que cada vot té molta importància».

Res està decidit i encara poden canviar molt els percentatges, de manera que ara és moment de sumar els últims vots per aquells candidats o candidates que cadascú cregui mereixedors d'alguns dels guardons en les nou categories diferents. «A més dels vots de la ciutadania que estem rebent en aquests moments, també hi haurà la suma de la votació del jurat que es

va produir el dia 13 de desembre», Martí destaca per aquest motiu la importància de votar cada dia fins a l'últim i que el resultat no canviï, «si la gent de la comarca dona suport al teu projecte, doncs segur que acabes sent el líder d'aquesta categoria», perquè, si els resultats queden molt ajustats, «qui acabarà decidint el resultat serà el jurat», afegeix la directora general de Corisa. A hores d'ara i amb cada vegada l'entrega més a prop, «les votacions estan molt ajustades no, el següent, en totes les categories».

Després de tretze edicions de premis Ripollès Líders, els seus organitzadors sempre pateixen per la participació i com serà l'acollida, però sempre se sorprenden, «sempre pensem que afluirà la participació i la veritat és que no» afirma Martí, al que afegeix que «deu ser que tenim molts bons can-

didats cada any i que la gent també busca aquest suport de tots els seus amics, familiars i coneguts». Tot i que els candidats sempre busquen l'escalf en els més propers, també és cert que molts «anònims i gent que no coneixen a la persona que voten, acaba considerant que pel seu projecte el o la candidata és qui realment s'ho mereix».

Els Líders des dels seus inicis són un reconeixement públic «a una trajectòria» tot i que també premien «als emprenedors».

Els premiats es coneixeran el pròxim divendres 17 de febrer durant la gala que se celebrarà a l'església de Sant Pere, «ja la tenim plena», un esdeveniment que enguany compta amb algunes novetats. «Hi haurà una pre-gala amb una catifa vermella per on passaran tots els convidats i persones que ens acompanyen, els candidats, els pa-

RIPOLLÈS DE L'ANY

És la categoria més important dels premis. Consisteix en el guardó a la persona física que hagi destacat pel seu treball en pro dels interessos de la comarca.

TRAJECTÒRIA RIPOLLÈS

Reconeix l'activitat econòmica, social o món associatiu que hagi destacat més durant la seva vida en la defensa de qualsevol aspecte relacionat amb el Ripollès.

ESPORTS I JOVENTUT

Persona, entitat o activitat econòmica o social que hagi destacat més durant l'any per qualsevol aspecte relacionat amb el món del jovent del Ripollès o en els esports de la comarca.

PREMI JOAN VILALTA, EMPRESES I INDÚSTRIA

Activitat empresarial que hagi destacat més durant l'any per qualsevol aspecte relacionat amb el món empresarial del Ripollès.

COMERÇ LOCAL

Activitat econòmica local que hagi destacat més durant l'any per qualsevol aspecte relacionat amb el món del comerç i la petita empresa al Ripollès.

PROJECCIÓ CULTURAL I POPULAR

Activitat cultural i social que hagi destacat més durant l'any per qualsevol aspecte relacionat amb el món cultural, de l'ecologia o qualsevol altre aspecte relacionat amb el dia a dia del Ripollès.

PREMI JOSEP PUJOL AULÍ

Activitat econòmica o social que hagi destacat més durant l'any per qualsevol aspecte relacionat amb el món del turisme del Ripollès.

ARRELATS

Activitat en el sector primari que hagi destacat més durant l'any per qualsevol aspecte relacionat amb el món agrari i ramader.

PREMI EDUARD SOLER

Persona o persones que durant aquest any hagin destacat per la seva iniciativa o empena en el món empresarial de Ripoll.

trocinadors, les persones que entreguen els premis», una catifa que acompanyarà i guiarà a tots els assistents fins a la gran gala, que torna a l'Església de Sant Pere una vegada més. Tot el certamen es podrà seguir en directe per Televisió del Ripollès i a través del perfil a xarxes socials de Corisa Media Grup,

una nova forma de gaudir de la gala però des de casa. Encara que el gran dia està a la volta de la cantonada, us detallarem les categories perquè aprofitu els últims dies de votacions, ho podeu fer cada dia a través de la pàgina web: ripolleslidrs.cat, l'únic requisit és que estiguen registrats al portal digital.

ACCIONS DE NETEJA EN DIFERENTS ESPAIS FLUVIALS DE LA CONCA DEL TER

RIPOLLÈS REDACCIÓ

Quatre municipis de la comarca s'han sumat a les accions organitzades des del Consorci del Ter amb motiu del vint-i-cinquè aniversari. Pardines, Queralbs, Ripoll i Sant Joan de les Abadesses han convocat als seus habitants a participar en la neteja de diferents espais del riu Ter pel

seu pas pels municipis. Ripoll ho farà dissabte, mentre que Pardines, Queralbs i Sant Joan, han convocat als participants el diumenge. Amb aquestes activitats es té l'objectiu de netejar l'espai fluvial i així aprendre com l'aigua és un bé essencial i la font de vida per tots els éssers vius.

CAMPDEVÀNOL I SANT JOAN RECULLEN ELS PESSEBRES

UESANT JOAN



SANT JOAN DE LES ABADESSES REDACCIÓ

La Unió Excursionista de Sant Joan de les Abadesses va aprofitar el primer diumenge del mes de febrer per pujar fins al cim del Taga a recollir el 61è Pessebre.

D'altra banda, Campdevànol ho farà el pròxim diumenge dia 12. La recollida del Pessebre al Costa Pubilla tindrà el tret de sortida a les vuit del matí a la plaça de la Mainada i a les cinc de la tarda hi ha prevista l'arribada del pessebre a la Torre Mossèn Tor.

CAMPDEVÀNOL VISITA ARLES DE TEC I LA FESTA DE L'OS

A3 CAMPDEVÀNOL



Campdevànol va organitzar una excursió per visitar Arles de Tec

CAMPDEVÀNOL REDACCIÓ

En el marc del projecte transfronterer entre Campdevànol i municipis de la Catalunya Nord, el passat 5 de febrer l'ajuntament del municipi va organitzar una excursió oberta a tothom per conèixer la festa de l'os d'Arles de Tec, una de les festes més importants i ancestrals d'aquest poble de la Catalunya Nord i que, recentment ha estat reconeguda com a patrimoni

de la humanitat de la UNESCO. La festa simbolitza el final de l'hivern i el pas cap a la primavera i la jornada, com sempre, va començar amb un dinar a la plaça del poble, abans que els caçadors anessin a caçar a l'os per protegir a la jove en perill. Els personatges van desfilat d'un lloc a un altre per representar escenes i el públic no dubta a desafiar la seva agilitat per tal de fer-li passar una mala estona. L'animal acaba a la plaça central on finalment és

afaitat, recobrant així el seu aspecte humà. Per només vint euros, una vintena de campdevanolenca i campdevanolenques van gaudir de l'excursió, que va incloure el trasllat amb autocar i el dinar a Arles. Amb això, aquest municipi del ripollès reforça el seu vincle amb la Catalunya Nord, a més de permetre a tothom qui va assistir gaudir d'aquesta activitat tan consolidada i tradicional com és la festa de l'os.

Ets part del cycle. Recicla!

<p>ets GRIS... ETS REBUIG</p> <ul style="list-style-type: none"> La brossa d'escombrar Bolquers i compreses Cendres i burilles 	<p>ets MARRÓ... ETS ORGÀNICA</p> <ul style="list-style-type: none"> Restes de menjar Marro de cafè i restes d'infusions Tovallons i mocadors de paper Taps de suro 	<p>ets GROC... ETS ENVASOS</p> <ul style="list-style-type: none"> Envasos de plàstic plegats Envasos de iogurts Llaunes i brics 	<p>ets BLAU... ETS PAPER I CARTRÓ</p> <ul style="list-style-type: none"> Caixes plegades Diaris i revistes Papers i cartons sense clips, espirals, grapes... 	<p>ets VERD... ETS VIDRE</p> <ul style="list-style-type: none"> Ampolles de vidre sense taps ni tapes Pots de vidre sense taps
---	--	--	---	--



Consell Comarcal del Ripollès

Teniu dubtes? Ripolles.cat/residus o 972 70 32 11

RIBES DE FRESER ES TENYIRÀ DE ROSA PER SANTA TRUJA

EL CARNESTOLTES I LA DEVOCIÓ A SANTA TRUJA TORNARAN AL MUNICIPI, UNA CELEBRACIÓ QUE S'ESTENDRÀ AL LLARG DE DOS CAPS DE SETMANA, EL TRET DE SORTIDA SERÀ AQUEST DISSABTE DIA 11

RIBES DE FRESER REDACCIÓ

Ribes de Freser ja ho té tot a punt per a l'arribada del Rei Carnestoltes i Santa Truja, el carnaval més llarg i teatral de tota la comarca. Enguany, la Santa retornarà amb tots els fidels i beates en aquest febrer de 2023.

DISSABTE 11

La festa comença a les sis de la tarda a la plaça de l'ajuntament amb l'arribada del Rei Carnestoltes i els sis ministres, una entrada on no faltará l'aparició de Santa Truja. La festa no s'aturarà i continuarà amb el ball de la mort del porc amb l'esbart Eudald Coma i el berenar de 'sucamulla' amenitzat amb la música del disc joquei 'Franxo'.

DIUMENGE 12

Nova jornada de xaixa i xerinola a Ribes, aquesta vegada a partir



Ribes de Freser ja ho té tot a punt per donar el tret de sortida a la festa de Santa Truja

del migdia a la plaça del Mercat amb la inauguració del monument de carnaval i el ball-vermut amb l'acompanyament musical de 'Godals'.

DIJOUS 16

El dijous llarder és el gran dia de la patrona de la llonganisseta, per això a partir de les cinc

de la tarda a la plaça del Mercat hi haurà gresca i berenar de dijous llarder per escalfar motors pel gran sopar al Palau de la Comèdia.

DISSABTE 18

Durant tot el matí per tota la vila, inspecció d'establiments. Els comerços s'hauran de disfressar

per passar la prova del carnestoltes si volen gaudir de la processó de santa Truja amb els Randedallaires, a partir de les sis de la tarda, moment on el municipi es tenyirà de rosa. Ja a la nit, gran ball de disfresses amb 'Strombers' i 'DJ Llimonetty' a partir de dos quarts de dotze al Palau de la Comèdia.

DIUMENGE 19

L'última jornada començarà al migdia amb la matança del porc amb pinxotada i música del disc-jockey 'Crow', ja després de dinar, a les cinc es procedirà a la crema del monument amb la Vella Quarisma i els diables de la Vall. No hi faltará la xocolatada ni el carnaval infantil al pavelló del municipi.

EL LLIBRE DE MARTÍ GIRONELL, ARA A RIPOLL



Gironell presentarà el seu llibre a Ripoll

RIPOLL REDACCIÓ

La Biblioteca Lambert Mata i el Centre d'Estudis Comarcals del Ripollès presenten el llibre 'El fabricant de records' de Martí Gironell, una obra que va rebre el premi Prudenci Bertrana i que ara es presentarà a Ripoll amb Raimon Maideu, filòleg, professor i vicepresident del CECR. 'El fabricant de records' és el viatge fascinant i ple de peripècies

del fotògraf ambulant Valentí Fargnoli, que en les primeres dècades del segle XX, amb la seva bicicleta, recorria el país retratant la vida des de la costa fins a la muntanya tot passant pels petits pobles i les grans ciutats. El fotògraf, a través de les imatges, construeix una memòria personal i col·lectiva de gran valor que estava destinada a desaparèixer. La presentació serà dissabte a les onze a la Biblioteca de Ripoll.

PRESENTACIÓ

LA LLUERNA LLIBRERIA PRESENTA UN NOU LLIBRE

Després de presentar 'Yo no te perdí' de Yas Recht, la Lluerna prepara una nova presentació, en aquest cas del llibre 'Fosca primavera' de Miquel Casadevall Franquesa, un recull de relats curts autoeditat per l'autor. L'escriptor osonenc va destacar el paper de la cultura en la denúncia de les injustícies socials i ambientals, entre les quals hi ha les originades per la industrialització del sector agrari, i ara, Casadevall presentarà aquest llibre davant de tots els ripollesos que s'animin a assistir a la presentació, que serà el dijous a les set de la tarda. Amb aquesta activitat, la Lluerna enceta el cap de setmana de celebració del seu primer aniversari. La festa grossa serà dissabte a partir de les dotze, durant tota la jornada hi haurà jocs, presentacions, recitals de poesia i fins i tot, espectacles.

LA FUNDACIÓ MAP PREPARA UNA XERRADA OBERTA

RIPOLL REDACCIÓ

La Fundació MAP ha organitzat a la Biblioteca Lambert Mata de Ripoll dirigida a famílies i persones interessades en l'envelliment actiu de les persones amb discapacitat. L'activitat anirà a càrrec de Marisol Matamoros Sans; psicòloga del SESMDI del Vallès Occidental, especialista en Psi-

ciologia Clínica, amb estudis de postgrau i màster en Psicologia i Psicopatologia. Així doncs, la Fundació seguirà la línia dels últims anys organitzant aquesta xerrada informativa juntament amb l'Escola de Famílies de Dincat. L'activitat és totalment gratuïta i enguany torna en format cent per cent presencial. Es recomana inscripció prèvia.

CAMPDEVÀNOL POSPOSA EL CARNESTOLTES A CAUSA DE LA FUITA A LA SALA DIAGONAL

Campdevànol havia d'omplir els seus carrers de xaixa, xerinola i moltes disfresses aquest cap de setmana, però a causa dels treballs d'arranjament de la sala Diagonal (després que patís una fuita d'aigua arran de les baixes temperatures), el municipi ha decidit de forma unànime ajornar

fins d'aquí a un mes la gran cita. Així doncs, i amb la clara intenció de vetllar per la seguretat de les persones, el consistori ha traslladat el carnestoltes als dies 11 i 12 de març. Aleshores, i després d'un mes d'espera, el municipi gaudirà de la rua i de la gran festa de les disfresses, llavors sí, a la Sala Diagonal.

'Ivan i els gossos', una història de supervivència i amor

RIPOLL POL BALCELLS

La companyia Sargantana i l'Ajuntament de Ripoll oferiran aquest divendres a les vuit del vespre, a l'edifici del Teatre Comtal de la vila, l'obra de teatre 'Ivan i els gossos', de Hattie Naylor, dirigida per Xavier Boada i interpretada per Pau Rosell. Amb un cost de 10 euros l'entrada.

La companyia mostrarà una història de supervivència i de la recerca de l'amor més primitiu.



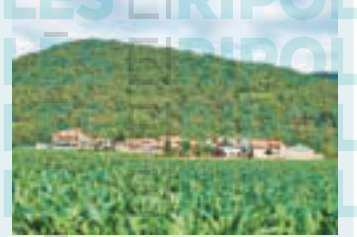
ARTEZBLAI

SINOPSI

Hivern de 1996, Moscou. La caiguda del sistema ha abocat milers de persones al carrer. Ivan Mishukov té 4 anys i per a ell, la paraula casa es tenyeix per l'olor de vodka i les galtes vermelles de la seva mare contra la paret. Quan la casa deixa de ser un lloc segur, s'escapa als carrers buscant un lloc on formar part, llençant-se a la immensitat de Rússia enmig del fred de l'hivern. 'Ivan i els gossos' és un conte cruel i fosc sobre com la decadència podreix la innocència. Les vivències d'un nen salvatge urbà al Moscou de l'era Yeltsin construeixen un retrat de la condició humana capaç de desprendre's de tot allò que és "prescindible".

L'AGRICULTURA SINTRÒPICA VISITA SANT PAU PER TERCERA VEGADA

COMARQUES



SANT PAU DE SEGÚRIES P.B.

La cooperativa Mas La Sala ha organitzat per aquest diumenge una jornada per aprendre els conceptes bàsics de l'agricultura sintròpica. Durant tot el matí i part de la tarda es realitzaran diverses activitats. A partir de les dues del migdia, l'esdeveniment oferirà als seus participants un dinar per 10 euros.

EXPOSICIÓ



Dona d'Olga Fabregat

De l'1 al 28 de febrer de 2023
a la Biblioteca Lambert Mata
(Plaça de l'1 d'octubre, 1. Ripoll)



EL PRIMER NADÓ NASCUT A RIPOLL AQUEST 2023 REP UN LOT

EL RIPOLLÈS



El lot nadó va ser entregat als pares pels membres del Consistori Infantil

RIPOLL REDACCIÓ

Aquest dilluns a la tarda es va dur a terme l'entrega del lot nadó al primer ripollès nascut aquest any 2023. Es tracta de l'Adrià Martí Pujolar, que va néixer el 13 de gener i és fill de l'Anna Pujolar i l'Agustí Martí. Es va

fer un acte a la sala de plens de l'Ajuntament, amb la presència dels nens i nenes del Consistori Infantil, que van entregar el lot als pares de l'Adrià. Els va acompanyar l'alcalde de la vila, Jordi Munell, i les regidores Maria Dolors Vilalta i Manoli Vega. També hi eren diversos membres de Ripoll Comerç.

RIPOLL JA ES PREPARA PEL DIJOURS LLARDER

RIPOLL COMERÇ HA ORGANITZAT UNA JORNADA DIGNE D'UN DIJOURS LLARDER A LA PLAÇA SANT EUDALD I ALS ESTABLIMENTS PARTICIPATIUS DEL MUNICIPI

RIPOLL REDACCIÓ

El pròxim dijous, Ripoll Comerç recupera i potencia la celebració del Dijous Llarder amb una trentena d'establiments adherits. Menús temàtics als restaurants i bars de Ripoll, venda de productes, demostracions i inflables, son part de les activitats que es duran a terme durant la jornada. El dijous llarder tornarà a fer acte de presència als establiments i carrers de Ripoll amb una lluïda celebració que començarà a les 9 del matí amb un esmorzar de forquilla als establiments adherits i finalitzarà amb la tradicional Ruta de la Tapa que se celebra cada dijous a la població. Durant la jornada es faran diverses activitats comptant amb la participació del sector de la restauració, de les carnisseries, així com d'altres establiments que s'hi han sumat com a col·laboradors. En una jornada tan gastronòmica com la del Dijous Llarder no poden faltar les propostes als bars i restaurants de la vila, tant al matí com a l'hora de servir els dinars i menús. En concret, s'oferiran esmorzars de forquilla i un menú gras amb plats tradicionals i productes típics d'aquesta celebració. A partir de les 15 h a la plaça Sant Eudald els carnisseros de la vila faran una demostració de com s'elabora la llangonisseta que posteriorment, a les 17 h, s'oferirà en un berenar popular amb

ACTIVITATS

RIPOLL

Dijous 16

DIJOURS GRAS

9 h a 11 h

Esmorzar de Forquilla

Establiments participants

13.30 h a 15 h

Dinars amb menú Gras

Establiments participants

15 h a 18 h

Demostració d'elaboració de llangonisseta i venda de productes

Plaça Sant Eudald

16 h a 19 h

Inflables

Plaça Sant Eudald

Per participar s'ha de portar un tiquet de compra de qualsevol establiment de Ripoll Comerç.

17 h

Berenar popular

Plaça Sant Eudald

Venda de tiquets als establiments participants.

19 h

Ruta de la Tapa

Establiments habituals

un preu simbòlic de 2 euros. En el mateix espai també es podran comprar productes com coca de llardons, embotits, cre-



Com cada any, el dijous llarder se celebrarà a la plaça Sant Eudald

pes, formatges i altres menges especialment pensades per aquesta data. Pels més menuts, a partir de les 16 h a la Plaça Sant Eudald s'omplirà d'inflables que, per poder pujar-hi, s'haurà d'entregar el tiquet de caixa de les compres realitzades durant el dia als establiments de Ripoll Comerç. Una jornada repleta d'activitats per a tots els públics que finalitzarà amb la tradicional Ruta de La Tapa que s'inicia a les 19 h i que hi participen els establiments habituals.

Ripoll Comerç ha posat a disposició la web www.ripollcomerc.cat per consultar els establiments que participen en l'esmorzar de forquilla, en quins restaurants es pot dinar amb el menú gras i amb els punts de venda dels tiquets pel berenar popular, entre d'altre informació.

L'acte està organitzat per Ripoll Comerç, amb col·laboració de l'Ajuntament de Ripoll i amb el suport del Consorci de Comerç, Artesa-

nia i Moda de Catalunya, Diputació de Girona, Fires del Ripollès, Unió Intersectorial Empresarial del Ripollès i el Consell Comarcal.

Casa Magda
carnisseria
xarcuteria

Mestra artesana carnissera

- Embotits artesanals
- Gran varietat de precuinats
- Carns de la comarca
- Plats cuinats

Productes Km 0. Fem territori. Mengem sa.

Ctra. Barcelona, 16 · 17500 Ripoll · Tel. 972 701 844

CASA FUNDADA AL 1878



St. Pere, 14 · 972 70 07 66
Rocafiguera, 1 · 972 70 19 50
Ctra. Barcelona, 66 · 972 70 01 25

DOLCERIA JUNYENT, S.L.
dolceriajunyent@elripolles.com
Ripoll



LES CASES DE TURISME RURAL, UNA DE LES MILLORS OPCIONS PER GAUDIR DE LA COMARCA

RIPOLLÈS REDACCIÓ

Una de les millors opcions per gaudir d'una comarca com el Ripollès és a través de la seva natura, i per a fer-ho, res millor que cercant un allotjament que permeti xallar dels paisatges de la comarca. Una de les opcions més recomanables és fer-ho en un allotjament de turisme rural, perquè aquesta experiència sigui còmoda i acollidora.

Amb l'arribada de l'hivern són molts els visitants que cerquen al Ripollès la neu i la muntanya en la seva essència més hivernal, per això també són molts els que procuren que la seva estada a la comarca sigui completa. Així doncs, escullen una casa rural, i més si es tracta de grups grans o famílies.

El caliu de la llar de foc i compartir amb amics i familiars un mateix espai per fer unes torrades, carn a la brasa o reunir-se a



EL RIPOLLÈS



EL RIPOLLÈS

primera hora del matí per gaudir d'un bon esmorzar són algunes de les raons per les quals turistes d'arreu del territori prefereixen el turisme rural per qualsevol de les seves escapades.

Al Ripollès, d'opcions n'hi ha moltes, i els hotelers saben que l'auge per aquesta tipologia de turisme no s'atura i va al'alça, per aquest motiu en els darrers anys també han obert les portes molts establiments de turisme rural que,

de moment, els ha anat molt bé. De fet, molts d'aquests espais han de penjar el cartell de complet durant tot l'any, perquè, per sort seva, aquesta mena de turisme ha aconseguit desestacionalitzar-se, de manera que els grups que escullen aquesta opció per gaudir d'unes vacances ho fan durant totes les èpoques de l'any. Hivern, primavera, estiu o tardor, qualsevol estació és bona per reunir-se amb família

o amics per fer una escapada de cap de setmana o allargar una mica més i passar uns quants dies al Ripollès en una casa de turisme rural.

A més, la comarca ofereix una estampa immillorable en qualsevol període, sigui amb l'arribada del bon temps i els arbres ben florits, o durant l'entrada de la tardor amb la caiguda de les fulles i els colors marrons, groguencs i vermellorsos com a pro-

tagonistes en qualsevol paisatge. Sigui com sigui, la millor recomanació que us poden fer si escolliu el Ripollès com a destinació turística és que gaudiu de l'estada en un establiment de turisme rural, perquè a la comarca n'hi ha molts, i perquè dins de totes les opcions segur que trobareu la que millor s'adapta a les vostres necessitats i que permetrà que les vacances millorin de manera exponencial.

MUSEU DEL COMTE ARNAU

T. 972 721 317
M. 686 113 344
actiu@alt-ter.org
ajuntament@gombren.cat
www.alt-ter.org

JARDÍ BOTÀNIC

M. 649 191 188
www.jardibotanic-gombren.cat
info@jardibotanic-gombren.cat
Obert de maig a octubre

CASTELL DE MATAPLANA

T. 972 721 317
M. 686 113 344
actiu@alt-ter.org
ajuntament@gombren.cat
www.alt-ter.org

www.gombren.cat

Visita Gombren!

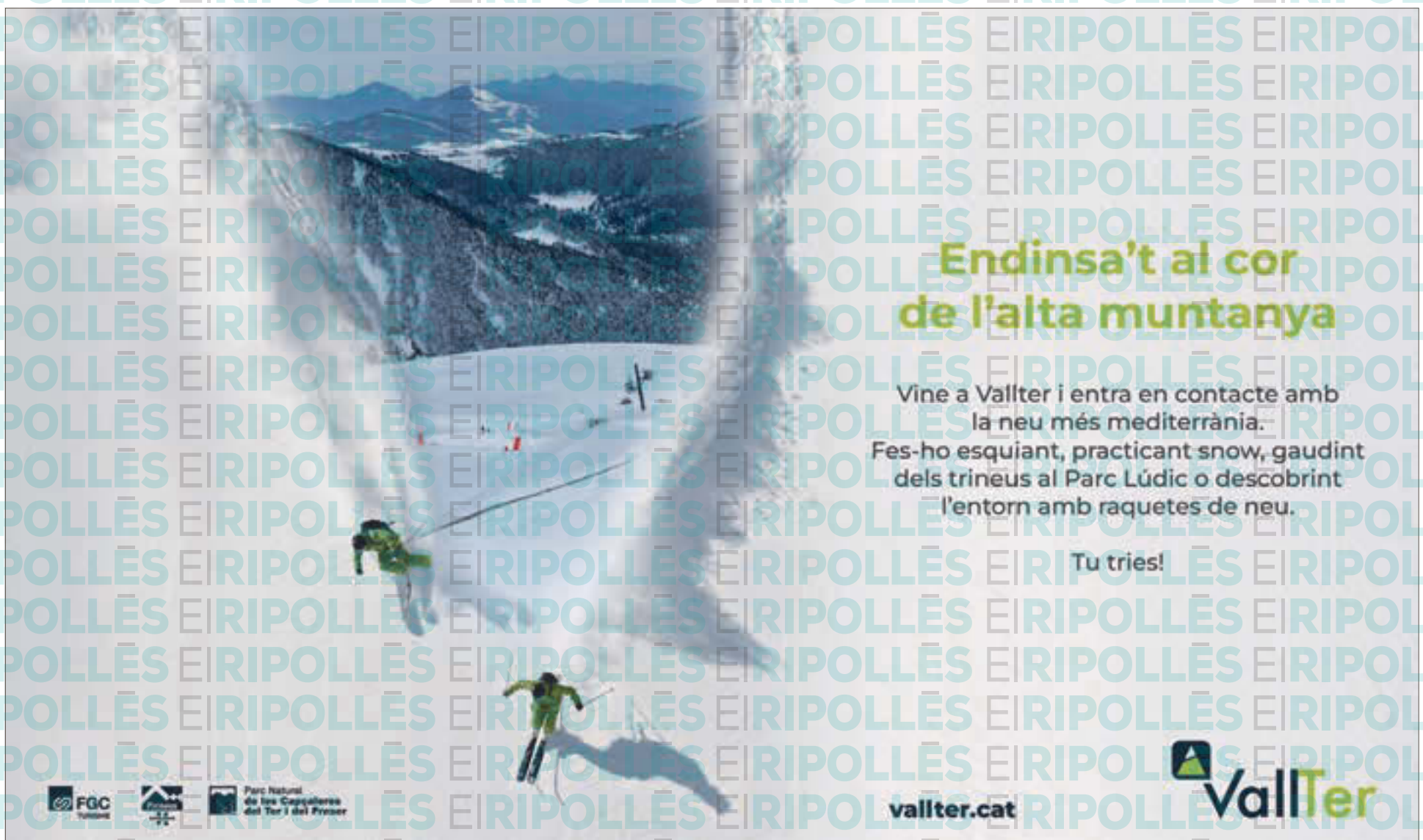




UNA VALL ÚNICA



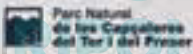
valldenuria.cat



Endinsa't al cor de l'alta muntanya

Vine a Vallter i entra en contacte amb
la neu més mediterrània.
Fes-ho esquiant, practicant snow, gaudint
dels trineus al Parc Lúdic o descobrint
l'entorn amb raquetes de neu.

Tu tries!



vallter.cat



PER QUÈ PRACTICAR ESPORTS D'HIVERN?

ELS ESPORTS D'HIVERN SÓN UNA PRÀCTICA SALUDABLE I, A MÉS, MOLT DIVERTIDA I ENRIQUIDORA

RIPOLLÈS P.B.

ELS esports d'hivern són aquells que es practiquen a la neu i el gel, pràcticament en condicions de fred, com l'esquí, l'snowboard, el patinatge sobre gel, la luge, el biatló, entre altres. Són esports molt populars arreu del món, especialment en zones on abunda el clima fred. Aquests esports ofereixen una gran varietat de disciplines i modalitats, cada una amb els seus requisits físics i habilitats tècniques. Des de les carreres de velocitat d'esquí alpí, fins a competicions de snowboard de freestyle i els balls de patinatge artístic sobre gel, els esports d'hivern tenen alguna cosa per tots.

A més, és una forma divertida de mantenir-se en forma, ja que ajuden a enfortir els músculs i millorar la resistència i la flexibilitat; gaudir de l'aire fresc i la bellesa de la naturalesa, i així obtenir una experiència alliberadora i rejuvenidora; desenvolupar habilitats, pel fet que hi ha molts esports d'hivern que requereixen tècnica, coordinació i concentració i fins i tot es pot aprofitar per socialitzar amb altra gent que li agradi el mateix esport, amb la sort que hi ha molts d'aquests que es practiquen en grup.

En resum, els esports d'hivern són una forma divertida i saludable de passar el temps i experimentar l'emoció de les activitats a l'aire lliure durant l'hivern.

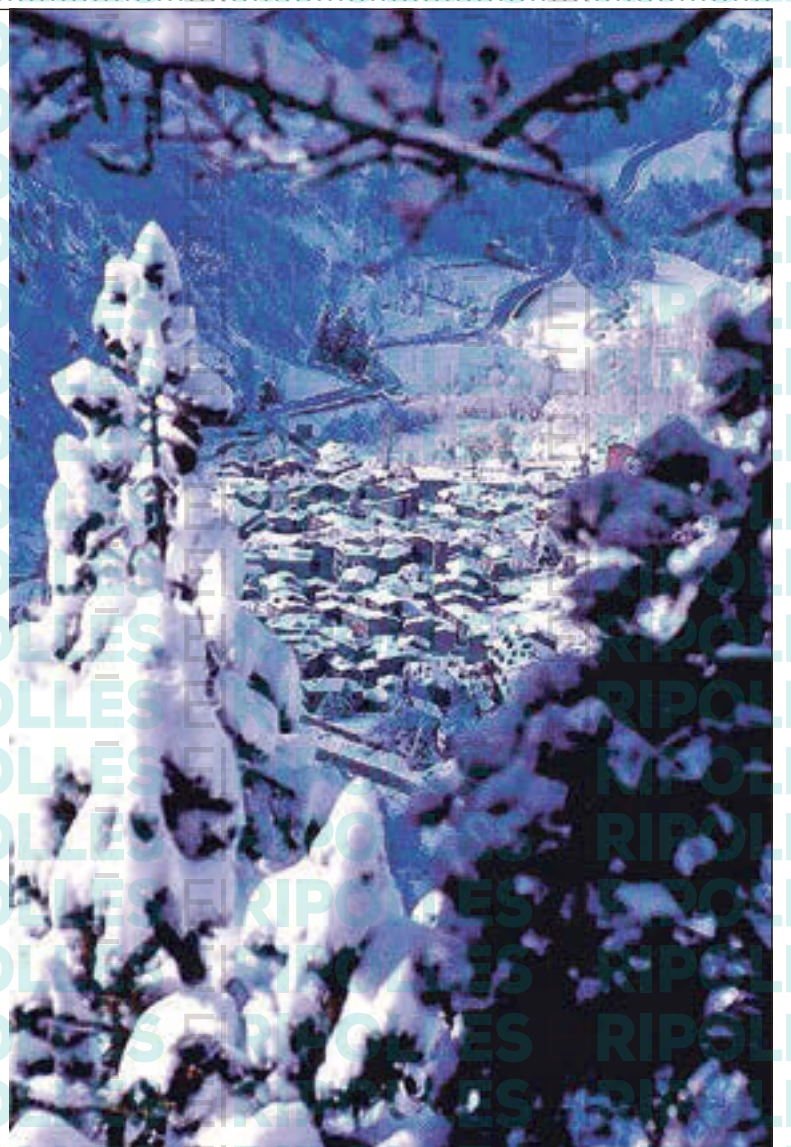


Aquest hivern Setcases t'espera!

- Senderisme
- Neu
- Ciclisme
- Visites guiades
- Gastronomia
- Tranquil·litat

Visita'ns!

www.setcases.cat





PARC ANIMALIER DES ANGLES

A. CAPCIR

ELS ANIMALS SALVATGES DELS PIRINEUS EN EL SEU ESPAI NATURAL DE MUNTANYA

*Una de les visites preferides
per als petits i els grans*

Pla del Mir
66210 LES ANGLES (France)
0033 (0)4 68 04 17 20
parcanimalier@aol.com



DAINA REN BISO CABRA
SALVATGE MARMOTA ISARD
MUFLÓ CABIROL CÈRVOL
PORC SENGLAR LLOP ÒS BRU

HORARIS

Estiu del 10/07 al 31/08: 9 h a 18 h*

A l'hivern: 9 h a 17 h*

* Últimes entrades



**VINE A
DESCOBRIR
EL NOU
RESTAURANT**



LA LOUVE



**ENS TROBARÀS
AL PLA DEL MIR
A L'ACCÉS
PRINCIPAL
AL PARC**



EL RIPOLLÈS I LES SEVES ACTIVITATS PER NENS I NENES

EL RIPOLLÈS ÉS UNA BONA OPCIÓ PER ORGANITZAR JORNADES AMB LA CANALLA

RIPOLLÈS REDACCIÓ

Neu, sol, flors, avets... El Ripollès és un lloc per a descobrir contrastos, practicar esport i gaudir de la naturalesa en entorns perfectes. A més, aquesta comarca ofereix activitats i llocs imprescindibles per a visitar amb nens al Ripollès.

CASTELL DE MATAPLANA

El castell de Mataplana està documentat des del any 1076. Va ser la residència del trobador Hug de Mataplana i, fins i tot, es diu que hi va viure Compte Arnau. Sigui com sigui, ha quedat l'estructura d'aquest castell ple d'història que es pot visitar i es troba al mig d'un paisatge increïble.

ESTACIONS D'ESQUÍ ALPÍ EN EL RIPOLLÈS

Al Ripollès hi trobem dues es-



VALL DE NÚRIA

El Ripollès una comarca plena d'activitats pels infants

tacions d'esquí per practicar i gaudir de la modalitat de l'esquí alpí. Tant la Vall de Núria com l'estació de Vallter permeten passejar i esquiar per la

neu amb un entorn perfecte i molts restaurants.

PARCS D'AVENTURA

Als municipis de Campdevànol

i Molló hi trobem parcs d'aventures on els més petits poden sentir-se com autèntics aventurers en 4 circuits diferents. A més, el Molló Parc conté un parc d'animals.

EL COLLET DE LES BARRAQUES A RIBES DE FRESER

Una excursió adaptada per fer amb canalla, ja que la gran part del camí es pot fer en cotxe i el passeig dura uns 20 minuts. No obstant això, val la pena parar i gaudir del paisatge. A més, a l'hivern és molt possible trobar-se neu pel camí.

EL MOLÍ PETIT A SANT JOAN DE LES ABADESSES

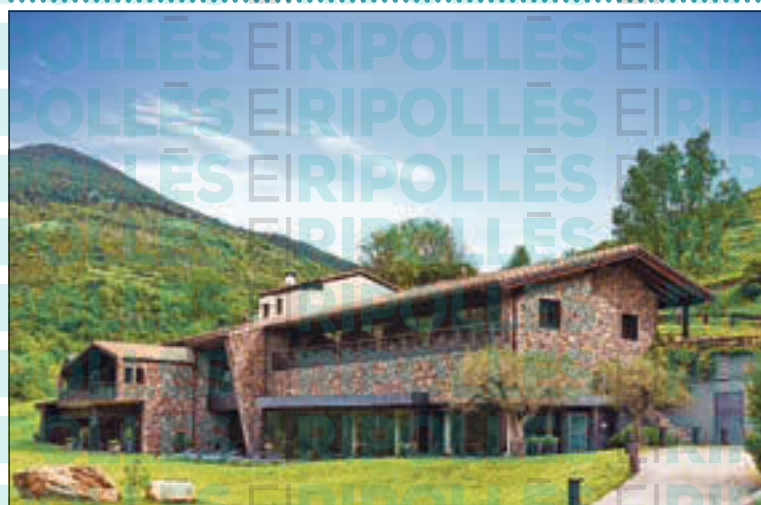
Aquesta estructura es troba al monestir de Sant Joan i, encara que està documentat des del segle XIV, es creu que el

seu origen és el mateix que el monestir, el segle IX. Les parts que es poden visitar del Molí són l'obrador i la part hidràulica que permeten veure com funcionava l'antiga construcció.

QUATRE MIRADORS DE RIPOLL

Quatre miradors increïbles per a gaudir d'uns paisatges preciosos! Sant Bartomeu, Sant Roc, Santa Maria del Catllar i Sant Antoni de Morers. Tots ells tenen excursions i rutes especials per arribar a ells envoltats de la millor naturalesa i l'entorn del Ripollès.

En definitiva, una comarca la qual ofereix una gran varietat d'activitats, des de visites turístiques, excursions per la naturalesa, i practicar diferents esports, tots relacionats amb la muntanya.



Resguard
HOTEL RURAL - SPA
dels Vents

www.hotelresguard.com



Allotjament • Benestar • Descoberta • Natura

HOTEL RESTAURANT
TERRALTA

El Baell Campelles, 17534 · Girona
972 72 73 50 · info@hotelterralta.com

MUSEU DE LES
MINES DE CARBÓ
D'OGASSA

MUMCO

<<Descobreix Ogassa a través d'un recorregut guiat pel Museu Miner i la Mina Dolça>>



Museu de les Mines de Carbó d'Ogassa
Avinguda de les Mines, s/n
17861 OGASSA (Girona)
ajogassa@gmail.com

Visites Guiaes

HORARIS

Dissabtes i diumenges: primera sortida a les 10 hores i segona sortida a les 12:30 hores.

Per a visites de grups, concertar horaris, trucant al telèfon:

676 052 372
972 720 380

Segueix-nos a:

Museu Ogassa

museu_ogassa17

Amb el suport de:

Associació Amics del Museu d'Ogassa

Ajuntament d'Ogassa

CINEMA

Cinema Comtal

ASTÈRIX Y OBÈLIX: EL REINO MEDIO

França, 2023.

De Guillaume Canet. Amb Gilles Lellouche, Vincent Cassel, Marion Cotillard.

★★★

La princesa Fo Yong fuig a la Galia per demanar ajuda a Astèrix i Obèlix per salvar a la seva mare, l'emperadriu de la Xina, empresonada després d'un cop d'Estat. Els dos guerrers gals accepten ajudar i comencen un viatge a la Xina, però Cèsar i el seu exercit també es dirigeixen allà amb ambicions de conquesta.

Comèdia.

Dissabte a les 18.15 h i Diumenge a les 17.15 h.

BROKER

Corea del Sud, 2019.

De Hirokazu Koreeda. Amb Lee Ji-Eun, Song Kang-ho, Gang Dong-won, Bae Doona, Lee Joo-young.

★★★

Una nit plujosa una jove abandona al seu nadó a les portes d'una església. El nounat és recollit per dos homes que es dediquen a robar nadons abandonats per a vendre'ls a pares disposats a pagar una tarifa. Quan la jove torna a l'església, penedida, descobreix el negoci il·legal de tots dos homes i decideix unir-se a ells per trobar als pares adoptius més adequats. En aquest inusual viatge per carretera, la destinació dels qui es creuin en la vida del nen canviarà radicalment.

Drama.

Dissabte a les 20.30 h. Diumenge a les 19.30 h. Dilluns a les 20 h.

Casal Camprodoni

AL DESCUBIERTO

Estats Units, 2022.

De Maria Schrader. Amb Zoe Kazan, Patricia Clarkson, Carey Mulligan, André Braugher, Jennifer Ehle.

★★★

El 2017 dues reporteres del New York Times, Megan Twohey i Jodi Kantor, van publicar una recerca periodística sobre els abusos sexuals del famós productor Harvey Weinstein, que va desencadenar el moviment #Metoo a tot el món i va trencar dècades de silenci sobre el tema de les agressions sexuals a Hollywood.

Drama.

Dissabte a les 18 i les 22 h. Diumenge a les 18 i 21 h.

Cinema Catalunya

ÒPERA NORMA

De Renato Palumbo i Kevin Newbury. Amb David Korins, Sondra Radvanovsky, Gregory Kunde, Ekaterina Gubanova.

★★★★★

Aquesta producció del Liceu, protagonitzada per una potent i elegant Sondra Radvanovsky en el paper de la tràgica heroïna, dividida entre el seu amor secret per un soldat romà i els seus vots de sacerdotessa, va tenir un èxit que els crítics van qualificar d'«històric» en el seu moment.

Musical.

Dissabte a les 18 h.

★★★★★ Obra mestra ★★★ Molt bona ★★★ Bona ★★ Passable • Dolenta - Sense qualificar



TELÓ DE FONTS

amb Laura Contreras

Històries explicades
a través del teatre,
la dansa i el circ

Diumenge | 22.30h



Televisió del Ripollès

TV RIPOLLÈS

Programació del 9 al 15 de febrer de 2023

TELEVISIÓ DEL RIPOLLÈS PRESENTA LA NOVA PLATAFORMA OTT



El pròxim dimarts a partir de dos quarts d'onze del vespre, televisió del Ripollès us portarà en directe a la presentació de la nova plataforma OTT de continguts de proximitat. Durant una hora podreu conèixer amb més profunditat aquesta novetat, que és un element clau en l'aposta de la Xarxa Audiovisual Local per fer front a la transformació digital que afecta tot l'espectre comunicatiu.

Dimarts a les 22.30 h del vespre.



EL MAGAZÍN

El programa líder de Televisió del Ripollès asseurà al seu sofà a alguns dels rostres més coneguts de la comarca.

De dilluns a divendres a les 20.30 h.



DE VALL A VALL

Cada setmana coneixerem l'actualitat d'un dels municipis de la comarca amb el seu alcalde o alcaldessa.

Dimecres a les 23.30 h i dijous a les 13.30 h.

Diumenge 12

07.00	Al Dia Comarques de Girona
07.30	Orsai
08.15	Música.cat
08.30	Informatiu Especial
09.00	El Magazin - resum setmanal
10.00	Només Esport - entrevista
10.30	Ripollès Avui
11.00	Missa des de Montserrat
12.25	En Joc Futbol
14.45	Aventurístic
15.15	Música.cat
15.30	En Joc Diumenge
20.30	Nex Cap de Setmana
21.00	Al Dia Comarques de Girona
21.30	Connecti.cat
22.30	Teló de Fons
23.00	Paisatges Encreuats
23.30	SPITV
00.00	Ripollès Avui
00.30	El Magazin - resum setmanal

Dijous 9

05.30	Al Dia Comarques de Girona
06.00	Comarca Informatiu
06.30	180°
07.00	Nex Matí
09.00	Fet a Mida
11.00	El Magazin
11.45	Música.cat
12.00	Avanç Informatiu
12.15	Paisatges Encreuats
12.40	La Tertúlia del Magazin
13.30	Ripollès Avui
14.00	Comarca Informatiu
14.25	El temps
14.30	Al Dia Comarques de Girona
15.00	La Porteria
16.00	Només Esport: entrevista
16.30	Fet a Mida
18.30	Avanç Informatiu
18.45	La Tertúlia
19.30	180°
20.00	Comarca Informatiu
20.25	El temps
20.30	Sota Zero
20.45	El Magazin
21.30	Caminant per Catalunya
22.00	Comarca Informatiu
22.25	El Temps
22.30	Al Dia Comarques de Girona
23.00	Aventurístic
23.30	Teló de fons
00.00	La Porteria
01.00	Comarca Informatiu
01.25	El Temps
01.30	Sota Zero
01.45	El Magazin
02.45	La Tertúlia del Magazin
03.45	Fet a Mida

Dilluns 13

05.30	Al Dia Comarques de Girona
06.00	Comarca Informatiu
06.30	180°
07.00	Nex Matí
09.00	Fet a Mida
11.00	Connecti.cat
12.00	Avanç Informatiu
12.15	Torna-la a tocar, Sam
12.45	La Tertúlia del Magazin
13.30	Viure des de l'essència
14.00	Comarca Informatiu
14.25	El temps
14.30	Al Dia Comarques de Girona
15.00	La Porteria
16.00	Teló de fons
16.30	Fet a Mida
18.30	Avanç Informatiu
18.45	La Tertúlia
19.30	180°
20.00	Comarca Informatiu
20.25	El temps
20.30	El Magazin
21.30	Gastromòbil
22.00	Comarca Informatiu
22.25	El Temps
22.30	Al Dia Comarques de Girona
23.00	Només Esport - resultats
23.30	SPITV
00.00	La Porteria
01.00	Comarca Informatiu
01.25	El Temps
01.30	El Magazin
02.30	La Tertúlia del Magazin
03.45	Fet a Mida

Divendres 10

05.30	Al Dia Comarques de Girona
06.00	Comarca Informatiu
06.30	180°
07.00	Nex Matí
09.00	Fet a Mida
11.00	Sota Zero
11.15	El Magazin
11.45	Música.cat
12.00	Avanç Informatiu
12.15	Caminant per Catalunya
12.40	La Tertúlia del Magazin
13.30	Teló de fons
14.00	Comarca Informatiu
14.25	El temps
14.30	Al Dia Comarques de Girona
15.00	La Porteria
16.00	Aventurístic
16.30	Fet a Mida
18.30	Avanç Informatiu
18.45	La Tertúlia
19.30	180°
20.00	Comarca Informatiu
20.25	El temps
20.30	El Magazin
21.15	Sota Zero
21.30	ITA VITA
22.00	Comarca Informatiu
22.25	El Temps
22.30	Al Dia Comarques de Girona
23.00	Només Esport - la prèvia
23.30	Torna-la a tocar, Sam
00.00	La Porteria
01.00	Comarca Informatiu
01.25	El Temps
01.30	El Magazin
02.30	Sota Zero
02.45	La Tertúlia del Magazin
03.45	Fet a Mida

Dimarts 14

05.30	Al Dia Comarques de Girona
06.00	Comarca Informatiu
06.30	180°
07.00	Nex Matí
09.00	Fet a Mida
11.00	El Magazin
11.45	Música.cat
12.00	Avanç Informatiu
12.15	Gastromòbil
12.40	La Tertúlia del Magazin
13.30	SPITV
14.00	Comarca Informatiu
14.25	El temps
14.30	Al Dia Comarques de Girona
15.00	La Porteria
16.00	Només Esport - resultats
16.30	Fet a Mida
18.30	Avanç Informatiu
18.45	La Tertúlia
19.30	180°
20.00	Comarca Informatiu
20.25	El temps
20.30	El Magazin
21.30	La Gira
22.00	Comarca Informatiu
22.25	El Temps
22.30	Apropa't. Presentació nova plataforma OTT
23.30	Al Dia Comarques de Girona
00.00	Actual Esports
00.30	Ripollès Avui
01.00	Comarca Informatiu
01.25	El Temps
01.30	El Magazin
02.45	La Tertúlia del Magazin
03.45	Fet a Mida

Dissabte 11

07.00	Al Dia Comarques de Girona
07.30	Fòrum d'actualitat amb Josep Pons
08.30	Informatiu Especial
09.00	El Magazin - resum setmanal
10.00	Només Esport - la prèvia
10.30	Només Esport - resultats
11.00	Sota Zero
11.15	El Magazin
11.45	Música.cat
12.00	Vull una resposta
13.00	La Gira
13.30	Gastromòbil
14.00	Informatiu - resum
14.30	Només Esport - la prèvia
15.00	Caminant per Catalunya
15.30	Fòrum d'actualitat amb Josep Pons
16.30	Weekly Mag
18.00	En Joc Dissabte
20.30	Nex Cap de Setmana
21.00	Al Dia Comarques de Girona
21.30	Viure des de l'essència
22.00	Objectiu PAKI
23.00	Misteris amb Sebastià d'Arbó
01.30	El Magazin - resum setmanal

Dimecres 15

05.30	Al Dia Comarques de Girona
06.00	Comarca Informatiu
06.30	180°
07.00	Nex Matí
09.00	Fet a Mida
11.00	El Magazin
11.45	Música.cat
12.00	Avanç Informatiu
12.15	La Gira
12.40	La Tertúlia del Magazin
13.30	Ripollès Avui
14.00	Comarca Informatiu
14.25	El temps
14.30	Al Dia Comarques de Girona
15.00	La Porteria
16.00	Actual Esports
16.30	Fet a Mida
18.30	Avanç Informatiu
18.45	La Tertúlia
19.30	180°
20.00	Comarca Informatiu
20.25	El temps
20.30	El Magazin
21.30	Paisatges Encreuats
22.00	Comarca Informatiu
22.25	El Temps
22.30	Al Dia Comarques de Girona
23.00	Només Esport - entrevista
23.30	De Vall a Vall
00.00	La Porteria
01.00	Comarca Informatiu
01.25	El Temps
01.30	El Magazin
02.45	La Tertúlia del Magazin
03.45	Fet a Mida

[ES] P38ESPORTS

La Unió Esportiva Ripoll guanya al líder del grup 5 de la Segona Categoria

[ES] P38ESPORTS

El femení del Club Bàsquet Campdevàrol inicia la segona fase

[ES] P39ESPORTS

El masculí de l'E.F.S. Ripoll suma la cinquena victòria consecutiva

[ES] P40ESPORTS

Tot a punt pel derbi ripollès entre la U.E. Campdevàrol i la U.E. Camprodon

[ES] P44ESPORTS

Planoles recapta 1.150 euros amb la cursa solidària Run4Cancer

ESPORTS

L'Hoquei Club Ripoll ja coneix els rivals de la segona fase

Un gol del Capellades Hoquei Club quan faltaven 39 segons pel final del matx envia al conjunt del Ripollès al grup 2 de Nacional Catalana

Els ripollesos han de quedar entre els quatre primers de la lliga per evitar jugar els play-offs de descens

RIPOLL | ROGER SALADRIGUES

L'Hoquei Club Ripoll no s'ha pogut classificar entre els quatre millors equips del grup A de la primera fase de Nacional Catalana, i per això ara els ripollesos competiran a la lliga de baix, concretament en el grup 2. Una diana del Capellades Hoquei Club quan faltaven 39 segons per finalitzar l'últim partit de la primera fase va fer que els de verd perdessin el duel per 4 gols a 5 i que acabessin com a cinquens classificats. Aquesta posició ha impedit que els homes que dirigeix Francesc Carmona puguin estar entre els 8 millors conjunts de la categoria. «En ha faltat competir amb els equips de dalt, sobretot amb el Reus i el Vilanova. Podíem haver fet més en aquests dos partits, però en la resta d'equips crec que hem competit bé», analitza sobre la primera lliga Francesc Carmona, tècnic del Hoquei Club Ripoll.

En aquesta segona fase els del Ripollès es veuran les cares amb el Barça, el Club Patí Voltregà, l'Hoquei Patins Tona i el Cerdanyola Club Hoquei, que són els quatre clubs del grup B que tampoc s'han pogut classificar per la lliga de dalt. També hi seran el Sant Cugat, l'Alpicat i el Noia Freixenet, clubs amb qui el Ripoll hi ha competit durant la



Jaume Farrés va anotar dos gols de falta directa contra el Capellades Hoquei Club, un dels dos va ser en aquesta acció

primera fase i que igual que els ripollesos han quedat fora de les quatre primeres places. De totes maneres, amb aquests tres últims equips el Ripoll no s'hi enfrontarà perquè ja hi van jugar durant la primera fase i els punts obtinguts amb ells es comptabilitzen per la nova fase. Els de verd arrencaran el nou campionat com a líders gràcies als 13

punts assolits durant aquests primers mesos de competició i començaran la defensa del lideratge el dissabte 18 de febrer a casa davant el Cerdanyola C.H., que precisament són els segons amb 12 punts. «L'expectativa és quedar entre els quatre primers. El que volem és evitar de totes les maneres quedar entre els quatre últims per-

què seria una situació complicada», afirma l'entrenador. Malgrat que els de la comarca estan a la lliga de baix, això no vol dir que ja no tinguin opcions d'aconseguir l'ascens a Ok Plata. L'equip, si queda entre els quatre primers llocs, jugarà una eliminatòria contra algun dels quatre combinats que quedin en les darreres posicions del grup

de dalt, és a dir, amb els quatre últims classificats. En cas que la superessin, automàticament assolirien la permanència i tindrien l'opció de jugar els play-offs d'ascens. Si la perdessin anirien en els play-offs de descens. En el cas que no quedessin entre els quatre primers d'aquesta segona fase accedirien directament a les eliminatòries de descens.

La Unió Esportiva Ripoll venç al líder

RIPOLL | ROGER SALADRIGUES

La Unió Esportiva Ripoll es va carregar el líder del grup 5 de la Segona Categoria, el Club Bàsquet la Vall d'en Bas, per un resultat final de 63 a 58 punts. Els ripollesos van plasmar un gran encontre sobre el parquet del Pavelló de l'Avellaneda i van aconseguir que els garrotxins sumessin la segona derrota de la temporada en el duel corresponent a la jornada 15. Els locals van arrencar el matx amb molta energia i això els va



La victòria dona moral als ripollesos per haver guanyat al líder

permetre firmar un gran primer quart perquè van rebre només 9 punts, pels 18 que van aconseguir anotar. De fet, els homes que entrena Josep Maria Perarnau van anar per davant en el marcador durant els tres primers períodes. Tot i això, en els últims 10 minuts els de la Garrotxa, que van visitar el Ripollès amb baixes, van demostrar perquè són líders i van arribar a empatar tres vegades i, fins i tot, van aconseguir posar-se un punt per sobre del Ripoll. Però el conjunt blanc-i-blau va saber jugar molt bé els últims instants de l'encontre. Van estar molt encertats en defensa, ja que quan faltaven 15 segons

per la botzina final i amb el marcador 60 a 58, van recuperar una pilota crucial que els va permetre llançar dos tirs lliures per sentenciar l'enfrontament. **«Estem molt contents, hem jugat molt bé i també hem llegit el joc molt bé»**, afirmava Josep Maria Perarnau, tècnic de la Unió Esportiva Ripoll. **«Els sistemes que realitzàvem ens estaven sortint bé, però la lectura del joc i l'ús de les cantonades ens costava una mica i avui ho hem fet molt bé»**, explica l'entrenador. Amb la victòria els ripollesos són els antepenúltims de la classificació, però estan empatats a punts amb els 4 clubs que tenen per sobre.

BÀSQUET C.C. Segona Masculí - Fase Prèvia Grup 5 Jornada 15						
CB TONA - BC TORROELLA						102 - 57
BÀSQUET VILAFANT - C.B. FARNERS A						59 - 79
CLUB ESPORTIU ONYAR - C.B. VIC - UNIVERSITAT DE VIC 3						61 - 59
PRISCO-L'ESCALA - CEEB TORDERA						57 - 44
U.E. RIPOLL A - CB LA VALL D'EN BAS						63 - 58
C.E. VILATORTA - CB SALT B						73 - 69
VDS AUTOMATISMES CASSÀ						DESCANSA

Classificació							
Equip	PJ	PG	PP	NP	PF	PC	PT
1.- CB LA VALL D'EN BAS	14	12	2	0	1033	852	26
2.- C.B. VIC - UNIVERSITAT DE VIC 3	14	10	4	0	1100	999	24
3.- CB TONA	14	10	4	0	1150	1001	24
4.- CEEB TORDERA	14	9	5	0	957	936	23
5.- C.E. VILATORTA	14	8	6	0	897	900	22
6.- C.B. FARNERS A	14	8	6	0	967	910	22
7.- CLUB ESPORTIU ONYAR	13	7	6	0	817	868	20
8.- VDS AUTOMATISMES CASSÀ	13	6	7	0	854	886	19
9.- PRISCO-L'ESCALA	14	5	9	0	919	977	19
10.- CB SALT B	14	5	9	0	929	940	19
11.- U.E. RIPOLL A	14	5	9	0	864	961	19
12.- BÀSQUET VILAFANT	14	3	11	0	939	1016	17
13.- BC TORROELLA	14	2	12	0	1014	1194	16

El femení del Club Bàsquet Campdevàrol arrenca la segona fase de Tercera Categoria

CAMPDEVÀROL | R.S.

El Club Bàsquet Campdevàrol comença aquest dissabte la primera fase de la Tercera Categoria Femenina jugant contra el Club Bàsquet la Vall d'en Bas. El matx es disputarà en el Pavelló Mercè Guix a les 4 de la tarda. Les campdevanolenques estan enquadrades en el grup 2 de l'anomenada Primera Fase, després que a la fase prèvia finalitzessin sisenes del grup 2. En aquesta nova competició tornaran a jugar amb la Vall d'en Bas i l'Associació Basquetbol Sant Julià de Ramis, que són els dos clubs que van finalitzar per sobre del combinat



Les noies de Campdevàrol tornen a la competició després del canvi de fase

del Ripollès. També es veuran les cares amb el Bisbal Bàsquet i el Malgrat, que provenen del grup 1 de la fase prèvia. **«Tenim moltes baixes i dues són importants. En ser una plantilla curta en físic anem**

justes, però per joc podem estar bé», comenta Xevi Puig, entrenador de l'equip. Contra la Vall d'en Bas, les campdevanolenques van perdre el primer partit i van guanyar el segon a la fase prèvia.

El sènior B reprèn els partits a Cornellà del Terri



Imatge d'un dels partits aquesta temporada a l'Avellaneda

RIPOLL | REDACCIÓ

Després d'una setmana sense jugar per haver ajornat el partit que hi havia per la passada jornada amb el Sant Julià de Ramis -que es disputarà el dia 25 de febrer, jornada de descans-, el B de la Unió Esportiva Ripoll visitarà una pista sempre complicada, la del Vall del Terri. A priori, els del Pla de l'Estany, que han guanyat 2 partits en tota la temporada, no han de posar en

grans problemes als ripollesos, que només n'han perdut dos. De tota manera, el pavelló de Cornellà del Terri és fred, de terrassa amb una afició local molt festiva i animada que posa problemes a tots els equips visitants. A més, l'equip ve de guanyar el derbi comarcal amb el Fontcoberta, que és dels bons equips de la categoria, i això els fa pujar la moral. Així, la UE Ripoll B haurà de treballar molt dur per endur-se la victòria.

El masculí del Club Bàsquet Campdevàrol cau davant el líder



El Banyoles és un dels grans candidats a pujar

CAMPDEVÀROL | R.S.

Tercera derrota consecutiva del Club Bàsquet Campdevàrol després de perdre a casa aquest dissabte per 52 a 75 punts davant el Club Bàsquet Banyoles. El líder del grup 2 del Campionat territorial de Girona es va imposar amb claredat davant un Campdevàrol que només va poder oposar resistència en els minuts inicials del primer període.

El combinat del Ripollès tindrà dues setmanes per preparar el pròxim partit perquè aquest cap de setmana l'equip té jornada de descans i el pròxim no competirà perquè amb la celebració dels carnivals, la Federació Catalana de Basquetbol no ha programat partits. El 25 de febrer els de verd visitaran les instal·lacions del cuer de la lliga, que és el Santjoanenc amb la voluntat d'aconseguir una victòria.

Golejada del masculí de l'EFS Ripoll

FUTBOL SALA Primera Nacional | Jornada 15

EFS RIPOLL A SERVYCAT - AE CENTELLES	7-0
ACE SANSUR - ALBELDA FUTSAL	4-4
TECLA FUTSAL CLUB ESPORTIU - C.E. SAGRERENC	3-0
CFSO ARGENTONA CARTONATGES PANS - C.F.S. BIGUES I RIELLS	7-2
MONTSAINT SALA 5 - FUTBOL SALA CORBERA AUTOCORB	4-4
BETANIA PATMOS - ATLETIC ARRAHONA - CAN JONQUERAS "A"	8-6
ESCOLA PIA SANTA ANNA MATARÓ - TEIÀ FUTBOL CINC	6-5

Classificació

Equip	PJ	PG	PE	PP	GF	GC	AVG	S	PT
1.- CF SO ARGENTONA	15	11	1	3	75	40	35	0	34
2.- FS CORBERA AUTOCORB	15	9	5	1	67	44	23	0	32
3.- TECLA FUTSAL CLUB ESPORTIU	14	9	3	2	76	38	38	0	30
4.- MONTSAINT SALA 5	15	8	4	3	60	40	20	0	28
5.- EFS RIPOLL A SERVYCAT	15	8	3	4	61	37	24	0	27
6.- EP SANTA ANNA MATARÓ	15	8	2	5	73	59	14	0	26
7.- ALBELDA FUTSAL	14	7	3	4	76	53	23	0	24
8.- TEIÀ FUTBOL CINC	15	6	2	7	70	81	-11	0	20
9.- AE CENTELLES	15	5	5	5	50	63	-13	0	20
10.- BETANIA PATMOS	15	4	3	8	55	67	-12	0	15
11.- AT ARRAHONA - CAN JONQUERAS "A"	15	4	2	9	69	81	-12	0	14
12.- C.F.S. BIGUES I RIELLS	15	3	3	9	45	68	-23	0	12
13.- ACE SANSUR	15	1	3	11	29	80	-51	0	6
14.- C.E. SAGRERENC	15	1	1	13	30	85	-55	0	4



Partit d'aquesta temporada de l'EFS Ripoll Masculí



Les de la capital en un encontre disputat a l'Avellaneda

RIPOLL | J.C.

El masculí de l'Escola Futbol Sala Ripoll ha agafat un ritme competitiu molt bo i això els ha deixat cinc victòries consecutives a la lliga. De fet, els de Carles Vigarà encara no han perdut cap encontre disputat el 2023.

L'últim triomf va ser contundent, amb una gran golejada per 7 a 0 al Centelles en el matx

FUTBOL SALA
Primera Nacional

EFS Ripoll	7
AE Centelles	0

PRÒXIM PARTIT:

Santa Anna Mataró - EFS Ripoll

Diumenge 11 | 18.30 h

C/ Sant Agustí, 59, Mataró

disputat al pavelló de l'Avellaneda el passat cap de setmana. El partit només va tenir un color i va ser verd-i-blanc, tot i que la diferència classificatòria no era tanta, ja que els osonencs només es trobaven quatre punts per sota a la taula.

El dissabte a dos quarts de set de la tarda jugaran a domicili, a la pista de l'Escola Pia Santa

Anna Mataró que ocupa una posició per sota dels ripollesos amb un punt menys.

El Femení visita el Castellgalí

L'equip femení va tenir jornada de descans després que el matx contra l'Olímpic Argentonà quedés ajornat i les ripolleses iniciaran oficialment la segona volta aquest cap de

setmana. Les de Jordi Teruel també tindran matx com a visitant i es desplaçaran a la pista del Castellgalí. És un dels equips de la part mitjana i hi van amb la intenció de sumar algun punt després que el partit de la primera volta disputat a Ripoll acabés amb un empat molt lluitat per les de la capital.

Derrota del CTT Ripoll davant el CTT Olot

TENIS TAULA
Tercera Estatal
CTT Ripoll 2 - CTT Olot 4

RIPOLL | REDACCIÓ

El Club Tennis Taula Ripoll havia començat amb bon peu el 2023 i en les últimes setmanes acumulava molts bons resultats a la lliga, però dues derrotes els últims caps de setmana els han fet trencar aquesta bona dinàmica, l'última contra el CTT Olot. Els de la capital no van poder superar a uns garrotxins que es van imposar per 4 a 2. Tot i començar bé l'encontre i superar els primers tres onzes amb 2 punts favorables, respecte al punt dels olotins, a la segona ronda els visitants van ser contundents. Amb tres jocs en cada punt en van tenir prou per remuntar i endur-se la victòria.

Tot i aquesta mala ratxa, els ripollesos mantenen la quarta plaça, una posició que comparteixen amb el Tarinas Ca-



Partit d'aquest dissabte contra el CTT Olot

l'ella, equip que precisament rebran aquest dissabte a les cinc de la tarda. Els de la capital repetiran a casa i s'espera que sigui un matx disputat. D'altra banda, l'equip de Preferent va acabar amb la imbat-

bilitat d'aquest 2023 i tampoc va poder endur-se la victòria aquest cap de setmana quan van caure per 2 a 3 contra l'Avap. El divendres rebran a l'Arbúcies a les instal·lacions de la capital.

El Ripollès Rugby Club torna a la competició



RIPOLL | REDACCIÓ

Després d'uns dies de descans per agafar forces el Ripollès Rugby Club torna a la competició aquest cap de setmana. Els de la capital continuen buscant estrenar la puntuació a la Segona Masculina, ja que és l'únic equip de la categoria que encara no ha sumat cap punt, tot i que eren conscients

de la dificultat de la categoria. Aquest dissabte jugaran a casa, al municipal de Ripoll, a les quatre de la tarda. Els de Diego Riestra rebran al Martorell/Esparreguera que acumula una dinàmica de dues victòries i dues derrotes. Tot i l'escassetat de jugadors, els ripollesos lluitaran per aconseguir el triomf en aquesta segona fase de la lliga.

UE CamdevànoI - UE Camprodon: primer derbi ripollès del 2023

FUTBOL **Tercera Catalana** UE Camprodon 5 - CF Cellera 1

FUTBOL **Tercera Catalana** Atlètic Club Banyoles 2 - UE CampdevànoI 2

ERIPOLLÉS | JUDIT CURÓS

La segona volta de la Tercera Catalana de futbol va començar aquest cap de setmana i això vol dir que els derbis ripollèsos estan a tocar. De fet, aquest dissabte a les quatre hi haurà el primer d'aquest any, que enfrontarà a la UE CampdevànoI amb la UE Camprodon. El matx de la primera volta va acabar amb empat a 2, però amb la temporada ja més que desenvolupada i amb els equips més rodats, la intensitat del derbi pot augmentar respecte al que es va celebrar el setembre passat.

CampdevànoI

La UE CampdevànoI serà aquesta vegada l'amfitriona i jugarà a casa. Els verd-i-blancs arriben ben posicionats al derbi, ocupant la tercera posició de la taula i a dos punts de la segona, que posseeix ara l'Abadessenc. Els de Sergi Bassaganya, però, no passen pel seu millor moment, sobretot per les baixes importants que han patit aquestes setmanes, que estan



Partit de la UE CampdevànoI al camp de l'Atlètic Banyoles

provocant que no puguin tancar els partits de la millor manera, especialment, en defensa. Així es va veure el passat cap de setmana, quan els campdevanolencs només van poder sumar un punt després d'empatar a 2 al camp de l'Atlètic Banyoles. La intensitat dels del Pla de l'Estany va ser molt alta i així ho evidencien les xifres: al minut 34 els locals ja acumulaven quatre targetes grogues, i van acabar amb un jugador i l'entrenador expulsats. A la segona part, els verd-i-blancs van perdre el control del partit i

els locals ho van saber aprofitar per fer dos gols pràcticament consecutius. Marc Maideu va fallar un primer penal, però en el segon no va perdonar i va fer l'empat quan només restaven tres minuts pel xiulet final. Els campdevanolencs treballen per recuperar el màxim d'efectius per afrontar el derbi amb el màxim de garanties possibles.

Camprodon

La UE Camprodon, d'altra banda, no arriba tan ben posicionada a la lliga. Els de la Vall són desens i els ha perjudicat



Els camprodonins van golejar per 5 a 1 a la Cellera

molt la falta d'encert de cara a porteria. Això ha fet que molts rivals acabessin empatant els partits. Juntament amb l'Atlètic Banyoles, és l'equip que acumula més empats a la lliga, amb un total de sis. Tot i això, els de Xenxo Granados han estat treballant per revertir aquesta dinàmica de cara a la segona volta i de moment han fet els deures perquè aquest cap de setmana van golejar per 5 gols a 1 a la Cellera, tot i que encara van fallar moltes de les ocasions que van generar. «Estàvem jugant bé i l'únic que

necessitàvem era un partit on la poséssim a dins», explicava el tècnic camprodoní després de l'encontre. Sobre el derbi, Granados assegurava que serà «un partit complicat», per les baixes que també acumulen, però que l'afronten amb l'esperança de fer un bon joc, sobretot tenint en compte que els de la Vall tenen millors estadístiques a domicili que a casa. Tots dos conjunts són conscients que les dinàmiques passen a segon pla perquè els derbis es juguen més amb el cor que amb els peus.

L'Abadessenc s'imposa al Sant Gregori amb remuntada inclosa

FUTBOL **Tercera Catalana**
CE Abadessenc 3 - Sant Gregori 1

ST. JOAN DE LES ABADESSES | J.C.

El Club Esportiu Abadessenc ha iniciat amb bon peu la segona volta de la Tercera Catalana, amb victòria i amb remuntada inclosa contra un dels equips més forts de la categoria. El partit no va començar de la millor manera pels santjoanins que van haver de revertir un gol matiner en contra, però finalment es van acabar imposant amb comoditat per 3 gols a 1 al Sant Gregori. Al minut 8 els visitants s'avançaven a través de Nil Moyano i això va obligar als blanc-i-negres a haver de remar amb el marcador desfavorable. La reacció dels santjoanins, però, va ser ràpida i de seguida van capgirar la dinàmica del partit. Els locals es van



L'Abadessenc va firmar un dels partits més complets d'aquesta temporada

apoderar del control de la pilota i van firmar un dels millors encontres d'aquesta temporada. D'ocasions en van tenir moltes al llarg dels 90 minuts. Dani González feia el gol de l'empat

des de la frontal de l'àrea al minut 23 i abans del descans Àlex de Cruz avançava als santjoanins per entrar al vestidor amb el marcador a favor. A la represa, era Pol Cordoní qui senten-

ciava amb el definitiu. El tècnic santjoaní, Jordi Molera, es mostrava satisfet de la reacció dels seus jugadors: «L'equip ha tret la millor versió que havia mostrat fins ara i a base de joc i saber el que volíem fer hem pogut remuntar el partit». Amb la victòria l'Abadessenc suma tres punts importants contra un rival directe de la classificació i avança així el Sant Gregori. Ara els blanc-i-negres col·loquen segons, però continuen tenint el lideratge a sis punts, ja que el Fornells tampoc va fallar i tenen poc marge d'error si volen continuar lluitant per ser al capdavant. El dissabte a les 16 hores buscaran sumar un nou triomf al camp de la Cellera, un equip de la part baixa de la taula.

FUTBOL Tercera Catalana Grup 18 Jornada 18							
SARRIÀ DE TER, C.F. A - FONTCOBERTA, U.E. A	2-1						
COMACRÓS, U.E. A - FORNELLS, U.E. A	1-4						
ABADESSENC, C.E. A - SANT GREGORI, A.E. A	3-1						
CAMPRODON, U.E. A - CELLERA, C.F. A	5-1						
AMER, C.F. A - CORNELLA DE TERRI, A.E. A	1-2						
ATLÈTIC CLUB BANYOLES A - CAMPDEVÀNOI, U.E. A	2-2						
LES PRESSES, C.F. A - SANT PRIVAT D'EN BAS, F.C.A.	1-2						
SANTA PAU, P.A. - ESCOLA F. GARROTXA A	0-1						
LES PLANES, C.F. A - SANT PONÇ, AT. A	-						
Classificació							
Equip	PT	PJ	PG	PE	PP	GF	GC
1- FORNELLS, U.E. A	42	18	14	0	4	50	27
2- ABADESSENC, C.E. A	36	18	11	3	4	39	20
3- CAMPDEVÀNOI, U.E. A	34	18	10	4	4	40	27
4- SANT GREGORI, A.E. A	34	18	10	4	4	38	27
5- AMER, C.F. A	33	18	10	3	5	41	28
6- SARRIÀ DE TER, C.F. A	33	18	10	3	5	48	43
7- SANT PONÇ, AT. A	31	17	10	1	6	27	20
8- FONTCOBERTA, U.E. A	26	18	8	2	8	27	21
9- SANT PRIVAT D'EN BAS, F.C.A.	25	18	7	4	7	25	31
10- CAMPRODON, U.E. A	24	18	6	6	6	33	27
11- LES PRESSES, C.F. A	23	18	6	5	7	31	28
12- COMACRÓS, U.E. A	21	18	6	3	9	30	39
13- CORNELLA DE TERRI, A.E. A	19	18	5	4	9	32	42
14- ATLÈTIC CLUB BANYOLES A	15	18	3	6	9	28	32
15- LES PLANES, C.F. A	14	17	3	5	9	28	46
16- CELLERA, C.F. A	14	18	3	5	10	24	51
17- ESCOLA F. GARROTXA A	14	18	4	2	12	28	42
18- SANTA PAU, P.A.	13	18	3	4	11	22	40

Cara i creu pels equips femenins

FUTBOL Femení Amateur F7 | Grup 2 | Jornada 16

LES PRESSES, C.F. A - CORCÓ, A.E. A	2-3
OLOT, AT. A - FEC VALL DEL TER A	0-3
MONT-RAS, C.E. A - PENYA ESPORTIVA MONTAGUT A	1-3
PENYA BONS AIRES E A - RIPOLL ATLÈTIC CLUB FUTBOL A	3-2
CAMALLERA, C.F. A	DESCANSA
PORQUERES, U.E. A - BLANES, C.D. A	1-8

Classificació

Equip	PT	PJ	PG	PE	PP	GF	GC
1.- LES PRESSES, C.F. A	42	15	14	0	1	82	15
2.- CORCÓ, A.E. A	30	14	10	0	4	52	29
3.- FEC VALL DEL TER A	28	13	9	1	3	44	24
4.- CAMALLERA, C.F. A	27	12	9	0	3	58	20
5.- PENYA BONS AIRES E A	24	15	8	0	7	46	35
6.- PE MONTAGUT A	23	13	7	2	4	32	19
7.- RIPOLL ATLÈTIC CF A	19	13	6	1	6	39	30
8.- BLANES, C.D. A	18	15	5	3	7	45	36
9.- PORQUERES, U.E. A	13	15	4	1	10	29	73
10.- MONT-RAS, C.E. A	3	15	1	0	14	11	63
11.- OLOT, AT. A	0	14	0	0	14	3	97

FUTBOL Quarta Catalana | Grup 3 | Jornada 17

SANTPERENCA U.E. A	DESCANSA
VIC RIUPRIMER REFO FUTBOL CLUB B - LA GLEVA, C.F. A	0-1
VINYOLES C.F. A - SANTA EUGÈNIA, J.E. B	0-0
RIBETANA C.F. A - MONTESQUIU, C.D. A	1-4
TORRELLÓ, C.F. B - VOLTREGÀ, C.F. B	1-3
OLÍMPIC LA GARRIGA, C.F. C - CANTONIGRÓS, U.E. A	2-2
GURB, U.E. B - RIPOLL CLUB FUTBOL A	AJORNAT
BORGONYÀ, C.D. A - CORCÓ, A.E. A	0-4

Classificació

Equip	PT	PJ	PG	PE	PP	GF	GC
1.- LA GLEVA, C.F. A	42	16	14	0	2	50	14
2.- CANTONIGRÓS, U.E. A	37	16	12	1	3	46	23
3.- OLÍMPIC LA GARRIGA, C.F. C	36	16	11	3	2	41	18
4.- CORCÓ, A.E. A	33	16	10	3	3	51	20
5.- GURB, U.E. B	29	15	9	2	4	39	29
6.- VOLTREGÀ, C.F. B	28	16	9	1	6	42	25
7.- RIPOLL CLUB FUTBOL A	25	15	8	1	6	33	36
8.- SANTPERENCA U.E. A	21	15	7	0	8	25	29
9.- MONTESQUIU, C.D. A	20	16	6	2	8	32	39
10.- TORELLÓ, C.F. B	20	16	6	2	8	19	22
11.- VINYOLES C.F. A	20	16	6	2	8	34	46
12.- VIC RIUPRIMER FC B	17	16	5	2	9	23	35
13.- SANTA EUGÈNIA, J.E. B	8	16	2	2	12	21	45
14.- BORGONYÀ, C.D. A	7	16	2	1	13	21	55
15.- RIBETANA C.F. A	0	15	0	0	15	16	57

FUTBOL FEMENÍ
Futbol-7 Amateur
Penya Bons Aires 3 - At. Ripoll 2

FUTBOL FEMENÍ
Futbol-7 Amateur
At. Olot 0 - FEC Vall del Ter 3

RIPOLLÈS | REDACCIÓ

Cap de setmana de contrastos pels equips femenins de la comarca. L'Atlètic Ripoll va acabar amb la imbatibilitat d'aquest 2023 després de no poder superar a la Penya Bons Aires. Les de la capital van caure per 3 gols a 2, però gairebé aconseguen sumar perquè les locals es van imposar amb solvència a la primera meitat i van deixar l'encontre encaminat amb dues dianes que van arribar al minut 6 i al 37. Tot i només comptar amb un canvi, les ripolleses van capgirar l'electrònic amb un moment i van aconseguir imposar la màxima igualtat amb un gol d'Aïnara Lucas i un altre de

Gisela Viñas. A l'últim minut, però, les locals van marcar la diferència amb el tercer míssil transformat per Anna Llaona i els tres punts es van quedar a casa. Amb la derrota, les de la capital mantenen la setena posició a la taula i el diumenge rebran el líder, les Preses, a un quart de tres del migdia, al camp municipal de la vila. Qui sí que escala graons és la FEC Vall del Ter que no va tenir dificultats per superar a l'Atlètic Olot. Les camprodonines es van imposar per 0 gols a 3, tot i la falta d'efectius. Van dominar des d'un inici i van transitar bé sobre el terreny de joc. Tot i la victòria, les de la Vall van tenir poc encert de cara a porteria, però no van encaixar cap diana, un dels aspectes més importants



Les camprodonines celebrant la victòria després del partit

per les de Joan Sala. Mireia Farrés amb un doblet i Karen Danés, van ser les autores dels gols que van permetre a les camprodonines sumar una nova victòria i recuperar la tercera posició a la taula. Ara

estaran només a dos punts de la segona posició, tot i que tenen un partit encara pendent de disputar-se. El diumenge a les cinc també jugaran a casa quan rebran de nou un equip de la part baixa, el Mont-Ras.

A per la tercera victòria consecutiva del CF Ripoll

RIPOLL | REDACCIÓ

El CF Ripoll busca la tercera victòria consecutiva. Després d'un cap de setmana de descans, ja que el matx que havien de disputar contra la Gleva va quedar ajornat per acord mutu dels dos equips, i ara els ripollesos tornaran a la competició. Ho faran a casa en l'horari habitual i el diumenge a les quatre de la tarda rebran al Borgonyà. A priori, hauria de ser un triomf assequible pels d'Adan Morillas, ja que els osonencs són penúltims amb set punts i un balanç de dues victòries, un empat i tretze derrotes.



Derrota de la Ribetana

FUTBOL
Quarta Catalana
Ribetana 1 - Montesquiú 4

RIBES DE FRESEER | REDACCIÓ

La Ribetana va sumar una nova derrota al grup 3 de Quarta Catalana després de perdre per 1 gol a 4 contra el Montesquiú. Els osonencs ja van arribar al descans amb un còmode 0 a 3 al marcador i amb el partit

pràcticament sentenciat. A la represa van ampliar l'electrònic i els locals van escurçar distàncies des dels onze metres amb un penal transformat per Hamza Toufik. El matx va ser intens des d'un inici i l'equip de Ribes de Freser va acabar amb onze targetes grogues. Els de Sergi del Jesús continuen esperant estrenar la puntuació i el dissabte visitaran el Santa Eugènia B.

Televisió del Ripollès

23 h

De dilluns a divendres

A les 11, només esports

Dilluns d'eleccions a la Federació Catalana de Futbol



IRIPOLLÈS | REDACCIÓ

Els clubs de futbol i futbol sala que formen part de la Federació Catalana de Futbol estan cridats a votar el pròxim dilluns 13 de febrer. Tal com es preveu en els estatuts, la jornada de votació tindrà lloc de forma simultània en les 14 delegacions territorials ubicades arreu de Catalunya, i els col·legis electorals estaran oberts des de les 10 fins a les 19 h. A causa que la jornada cau en dia feiner, un aspecte que també ha aixecat controvèrsia, es preveu que les hores de més afluència siguin el migdia i a les últimes hores de la tarda.

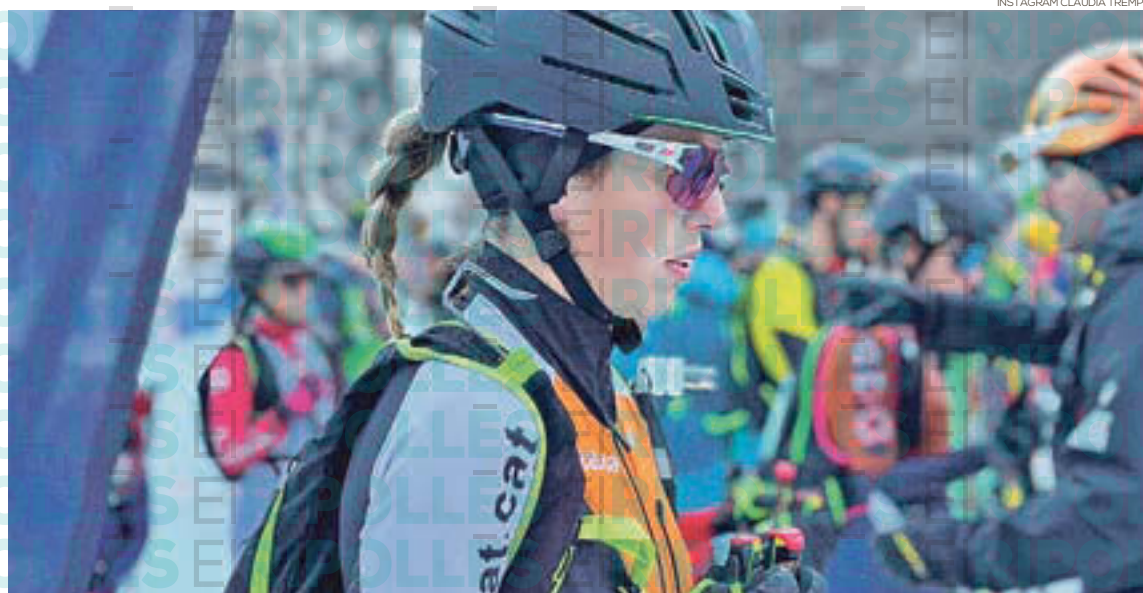
El secretari general de la FCF,

Oriol Camacho, ha mostrat la seva preocupació perquè creu que la data pot fer baixar els índexs de participació.

Els resultats de les eleccions celebrades el 22 de maig del 2022 han quedat desestimats i ara Tribunal Constitucional obliga a repetir-les en detectar irregularitats, després del recurs presentat pel candidat Àlex Talavera. Concretament, 175 vots han quedat anul·lats. Tot i això, Soteras, president elegit llavors, ja ha presentat un recurs a la decisió.

Es mantenen els candidats i Joan Soteras, Àlex Talaveram Juanjo Isern i Pep Palacios seran els noms que hauran d'escollir els diferents clubs del territori.

Bronze de Tremps en l'estrena amb el planter



Clàudia Tremps al Campionat d'Espanya disputat a Panticosa

IRIPOLLÈS | JUDIT CURÓS

L'estrena de la ripollesa Clàudia Tremps amb la selecció catalana a un Campionat d'Espanya d'esquí de muntanya ha acabat amb una medalla de bronze. La corredora d'altres s'està agafant seriosament aquesta disciplina i el creixement que està mostrant és enorme, d'aquí el motiu pel qual va rebre la trucada del seleccionador català Xevi Sadurní, també ripollès. La d'Ogassa,

que és l'actual líder de la Copa Catalana, va pujar al tercer graó del podi en la prova vertical disputada a Panticosa i es mostra satisfeta del progrés que està fent en una disciplina que no és la seva.

En la categoria masculina, cal destacar la participació del camprodoní Oriol Oliver que va firmar una tercera posició en U23 en la prova d'esprint disputada el divendres. Però a Panticosa hi ha un nom que va sonar més que tots els al-

tres. Oriol Cardona, corredor de l'Ski Club Camprodon, es va imposar amb solvència a les tres modalitats disputades: l'esprint, la vertical i la individual. Un tastet per agafar ritme perquè aquest dimarts el banyolí es va penjar l'or a la Copa del Món en l'esprint disputat a Morgins, Suïssa. Un resultat que necessitava anímicament després que les en les últimes curses no obtingués el rendiment esperat. Ara, Cardona és segon del rànquing mundial.



OFERTA DE TREBALL

Convocatòria per a la contractació urgent d'un/a educador/a a jornada parcial (categoria A2).

Requisits educador/a social:

- Grau o la diplomatura d'educació social o equivalent.
- Certificat negatiu de delictes de naturalesa sexual.
- Carnet de conduir tipus B.
- Acreditar el nivell C de català (certificat).

Documentació acreditativa:

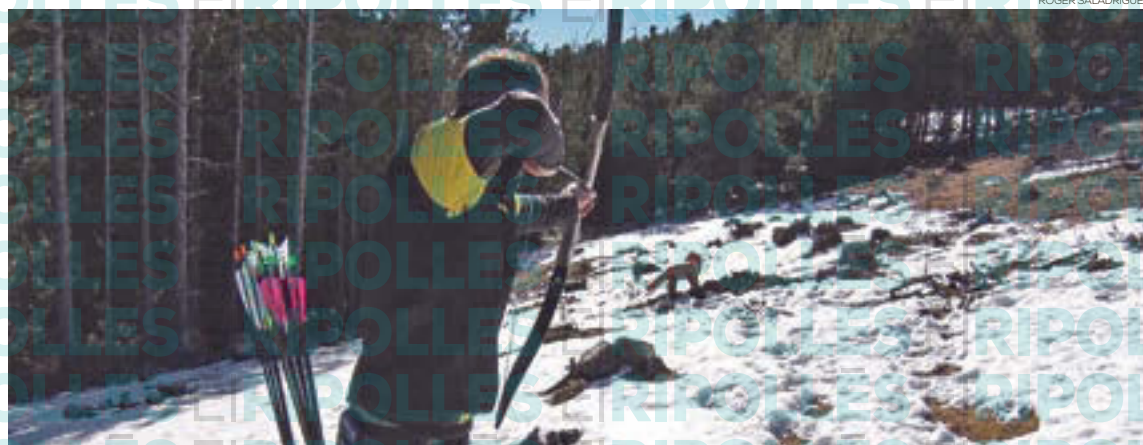
- Currículum Vitae.
- Fotocòpia titulació.
- Fotocòpia del DNI / NIE.
- Fotocòpia Carnet de conduir.
- Vida Laboral actualitzada.
- Altres: formació, cursos, màsters...

Presentació de les sol·licituds: electrònicament a través de l'oficina virtual que es troba a la pàgina web del Consorci fins el dia **27 de febrer de 2023 a les 14.00 h.**

Les bases de la selecció i la instància, les podeu trobar a www.cbsripolles.cat

Ripoll, febrer de 2023.

L'Hivernarc combina neu i fletxes



PLANOLES | REDACCIÓ

El Coll de les Barraques, a Planoles, va ser el passat cap de setmana l'escenari de l'Hivernarc, una prova competitiva de tir amb arc que va combinar les fletxes i la punteria amb

la neu. La prova organitzada pel Club Arquers Vall Fosca va acollir una gran participació. Hi havia 24 dianes repartides pel circuit marcat i la participació es feia amb grup. A cada diana, l'arquer tirava dues fletxes i la que s'acostava més a la

zona del cor de les figures de l'animal era la que obtenia la puntuació més alta. Una activitat més que evidència que el Club Arquers Vall Fosca va reprendre l'activitat després d'uns anys d'escàs moviment dins l'entitat.

Roger Serrador rep el trofeu del Campionat de Catalunya Rallysprint

■ El campdevanolenc va rebre el reconeixement pel triomf aconseguit en la categoria 1 de 1.600 cc

RIPOLLÈS | JUDIT CURÓS

La temporada pel binomi format per Roger Serrador i Jordi Vilalta ha anat de menys a més i la dupla ja compta amb el trofeu que els acredita com a campions del Campionat de Catalunya de Rallysprint en categoria 1 (1.600 cc). El pilot campdevanolenc va ser al lliurament de premis que va fer la Federació Catalana d'Automobilisme i va rebre el reconeixement d'una temporada 2022 dura que els ha portat a podis arreu del territori.

El viatge va iniciar amb una quarta posició a les Masies de Voltregà i amb una victòria de categoria a la Pujada a la Trona. L'esforç va donar els seus fruits i la dupla va fluir en el 35è Rally Empordà Trofeu Rallysprint on van obtenir la primera victòria Absoluta + Classe 1. La temporada també els va portar

a la Cerdanya on es van penjar el bronze i a Vilanova d'Escornalbou, on van tornar a trepitjar el graó més alt del podi. Tot i que no van poder acabar l'última prova per una sortida que els va deixar fora de joc, es van imposar al campionat gràcies a la regularitat de la temporada. La dupla no es va voler perdre el ral·li de casa, el de la Llana - Trofeu Autosi celebrat a la capital del Ripollès. Una petita sortida de pista els va deixar un palier trencat i, tot i que el van reparar, a la tarda una punxada de roda els deixava fora per segon any consecutiu. Ara estan treballant de valent per encarar aquest 2023 amb força i lluitar per tornar a ser als podis més importants de la disciplina. Enguany, també tenen previst formar part del Challenge Rallycracks, un campionat que els portarà per terres catalanes i aragoneses.



Roger Serrador i Jordi Vilalta en una prova d'aquesta temporada

El Ripollès serà present a La Volta en tres etapes



RIPOLLÈS | REDACCIÓ

El Ripollès tornarà a ser protagonista a la Volta Catalunya que se celebrarà del 20 al 26 de març. La històrica prova ciclista que enguany celebra la 102a edició ja ha fet públic el recorregut complet d'aquest 2023. En total seran set les etapes que uniran Sant Feliu de Guíxols, punt de sortida, amb Barcelona. El Ripollès hi tindrà un gran protagonisme en tres de les set etapes. Vallter tornarà a ser un final d'altura, un port de categoria que ha esdevingut ja un clàssic de la prova i que ha acollit una meta de la Volta en

sis ocasions. Concretament, serà el final de la segona etapa i els participants passaran per municipis com Camprodon i Setcases per arribar a l'estació. Enguany, la comarca no acollirà cap sortida, però sí que tornarà a ser pas en dues etapes més. En la tercera, que inclou l'ascens a la Molina, la Volta passarà per Ripoll i Gombrèn per agafar camí cap al Port de la Creueta i arribar a l'estació de la Cerdanya. Però això no és tot, perquè en el descens de la quarta etapa cap a Sabadell la prova catalana farà pas per Ribes de Freser i es tornarà a deixar veure a la capital.

Unión Latina, connectats pel futbol



Un dels amistosos entre el CF Ripoll i Unión Latina

RIPOLL | J.C.

Les conseqüències de la pandèmia van ser fatals per a molts sectors, però la covid-19 també va aportar coses positives. En aquest cas el futbol va servir com a nexe d'unió i Unión Latina va veure la llum enmig de les restriccions. Es tracta un grup d'aficionats que es reuneix cada dijous a partir de les 20 hores

al camp de baix de Ripoll per practicar el que més els agrada: el futbol. Aquesta vegada, països com Paraguai, Argentina, Hondures, Perú, Bolívia o Colòmbia es connecten per una passió comuna. La participació ha anat en augment i algunes vegades aconsegueixen fer fins i tot tres equips de futbol 7. S'organitzen al moment i entrenen durant dues hores.

Aquest grup d'aficionats manté una connexió activa amb el Club Futbol Ripoll i fins i tot han arribat a fer amistosos amb el primer equip de la capital. Tot i dir-se Unión Latina, l'equip obre les portes a tothom qui vulgui formar-ne part. Només hi ha una condició: «Que vulguin divertir-se i que els agradi el futbol», tal com asseguren els jugadors Carlos Weber i Enrique Beltran.

La Run4Cancer de Planoles recapta 1.150 euros pel càncer

PLANOLÈS | ROGER SALADRIGUES

Planoles es va tornar a involucrar en la lluita contra el càncer organitzant la cursa benèfica Run4Cancer, el passat diumenge 5 de febrer. La delegació de l'Oncolliga de Planoles va gestionar la iniciativa a la vila amb l'objectiu de recaptar diners per finançar els serveis que la Fundació Oncolliga Girona ofereix per millorar la qualitat de vida dels pacients que pateixen aquesta malaltia. Aquest any 115 persones es van inscriure a la carrera del municipi del Ripollès i la valoració és positiva perquè s'han recaptat unes bones xifres econòmiques.

«Cada participant ha aportat 10 euros, per tant, aquí podem dir que hem fet 1.150



Els participants de la carrera benèfica Run4Cancer de Planoles preparant-se per començar algun dels dos recorreguts de la prova

euros, que caldrà sumar a les diferents delegacions on s'han fet curses», afirma Itzi-

ar Coma, delegada de l'Oncolliga de Planoles.

Els participants van poder es-

collir realitzar un recorregut de 10 quilòmetres o ve de 5 km, fos caminant o corrent. El

traçat, que enguany va ser diferent que el de l'any passat, va passar per l'entorn del poble i en alguns punts els inscrits es van trobar amb zones de neu. **«Ens hem trobat neu glaçada i mig xafada i trossos prop del riu que havia gebrat o gelat i hi havia alguna clapa de gel, però ho feia més divertit»,** explica Anna Llacer, guanyadora de la cursa de 5 km, que agrega: **«Que hi hagi una cursa benèfica en aquest poble està molt bé».**

A més de Planoles, la cursa també es va celebrar en altres 11 poblacions de la província de Girona amb motiu del Dia Mundial de la Lluita contra el Càncer, que se celebra cada 4 de febrer. Entre totes les proves hi van participar 4.000 persones, segons dades de la Fundació Oncolliga Girona.

Servei de notes de condol

ÀLTIMA

97 270 27 21



Tanatori-Crematori Ripollès

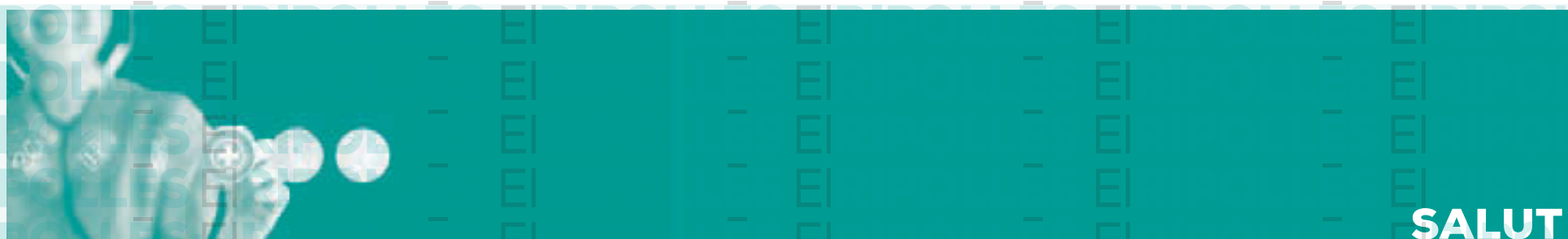
mivoluntad

Contracti, en vida, el seu propi servei funerari.

Tanatori-Crematori Ripollès

900 230 238
www.altima-sfi.com

ÀLTIMA



SALUT

ESPECIALISTA EN TRACTAMENT DEL DOLOR
Dr. J.M. de Ferrer
PRIVATS I MÚTUES
Aliança, Adeslas, Mútua General de Catalunya, Caser, Wintherthur...
Clínica Sant Josep · Vic
carrer Sant Segimon, 3
Tel. 669 406 411 | 629 082 101

Clínica Dental
Dr. F. LLAGOSTERA
**IMPLANTS
ORTODÒNCIA
PRÒTESIS**
Tel. **972 70 33 91**
C. Progrés, 41 · 17500 Ripoll

**DR. JOAN TELL
OPTALMÒLEG**
NOVA CONSULTA
C. del Prat, 2 baixos de Ripoll.
NOU HORARI
Visites dimarts i dissabte
de 10 h a 12 h.
Només els dies de visita
972 440 450
C. Prat, 2 baixos · Ripoll
667 665 800

**ANUNCIA'T
A LA GUIA DE SERVEIS**
972 70 21 12
publicitat@corisa.cat

Ginecologia i obstetricia
Ampliem l'equip amb nous professionals
Dr Raimon Rovira · Dr Xavier Saura · Dr Walter Trusso
Dr Josep Grau · Dra Eva Borralleras · Dra Núria Gil
Visites a Bayés Consultori
De 9h a 20h de dilluns a divendres
Bayésdona
Ginecologia, obstetricia i fertilitat



SERVEIS

**ANUNCIA'T
A LA GUIA DE MEDICINA**
tel. 972 70 21 12
e-mail: publicitat@corisa.cat

**ANUNCIA'T
A LA GUIA DE SERVEIS**
972 70 21 12
publicitat@corisa.cat

CAPARRÓS
assessors
AUTÒNOMS
EMPRESSES
particulars PIMES
FISCAL COMUNITATS
laboral DE PROPIETARIS
ASSESSORIA
LOPD EMPRENEDORS
HERÈNCIES comptable
testaments INTERMEDIACIÓ AMB
SERVEIS LES ADMINISTRACIONS
JURIDICS impostos
ECONOMIA DOMÈSTICA
ASSEGURANCES
previsional
T. 972 73 00 18
ascaparrós@ascaparrós.com

MANU
L'operari
que vols
per casa
teva
677 09 50 28
manu@lampisteriamanu.cat · lampisteriamanu.cat

**ANUNCIA'T
A LA GUIA DE SERVEIS**
972 70 21 12
publicitat@corisa.cat

assessoria d'empreses
ribas · àlvarez
Assessoria
Passeig Sant Joan, 9 · 17500 Ripoll
Tel. 972 70 01 01 · a/e: acom@ribasalvarez.cat

Joan Ortiz Àvila
CORREDOR D'ASSEGURANCES
DGPFA F-172GC
Col·legiat núm. 72866
C. Berenguer, 11, bxs · Ripoll
T/F: 972 70 02 31 · joan@ortizcorredor.com

**ANUNCIA'T
A LA GUIA DE SERVEIS**
972 70 21 12
publicitat@corisa.cat

**ANUNCIA'T
A LA GUIA DE MEDICINA**
tel. 972 70 21 12
e-mail: publicitat@corisa.cat

NEIDA
Neteja · Aigua · Tecnologia
Tel. 630 96 42 84
93 857 03 74
contacte@neida.cat
DESEMBUSSOS, NETEGES I TRANSPORT D'AIGUA
197 CARAVANES
SERVEIS
• Presa de llum
• Pàrquing cobert
• Punt de buidatge
d'aigües grises
Contacte:
606 852 599
contacte@totcaravanesripolles.cat
www.totcaravanesripolles.cat

INGREDIENTS

• 12 calamars mitjans frescos

Pel farcit:

- Les potes i aletes dels calamars
- 200 g de botifarra
- 100 g de botifarra de perol
- 100 g de ceba
- Alls
- Julivert
- Pa fregit
- 15 g de safrà
- Sal
- Vi blanc

Per la salsa:

- 150 g de calamar congelat
- 120 g de ceba de Figueres
- 2 alls
- 300 g de fumet de peix
- 1 got petit de vi blanc
- Julivert
- Fulles d'api
- Oli d'oliva verge extra
- Sal
- Pebre

Calamars farcits a la catalana

ERIPOLLÈS | REDACCIÓ

Avui us proposem una recepta tradicional catalana, calamars farcits de carn.

Netegem bé els calamars i separem i reservem les ales i les potes.

En una cassola amb un raig d'oli, rostim la botifarra sense pell i prèviament esparracada fins que sigui rossa.

A la mateixa cassola hi enrossim la botifarra de perol, també sense pell i esparracada.

També enrossim les potes i les aletes dels calamars.

Amb la mateixa cassola hi sofregim la ceba tallada molt fina, quan sigui transparent hi afegim les carns rostides i les aletes i potes dels calamars. Ho coem tot junt 10 minuts.

Fem una picada amb els alls, el julivert, el pa fregit, el safrà i un raig de vi blanc. Incorporem la picada a la cassola i deixem reduir durant 20 minuts.

Rectifiquem de sal i pebre i ho deixem refredar.

Amb la pasta resultant farcim els calamars i els tanquem amb escuradents.

La salsa

En una paella, enrossim la ceba uns deu minuts a foc fort. Partim els alls, sense pelar, i els afegim a la paella.

Piquem 150 grams de calamars descongelats i els afegim a la paella.

Quan hagin passat 5 minuts, incorporem el vi blanc i deixem que redueixi 5 minuts més.



Afegim el fumet de peix, tot plegat ha de coure un parell d'hores.

Colem el resultat de la paella i tornem a posar la salsa a la paella, on la courem uns 10 minuts més per aconseguir la textura desitjada. Ho reservem en un lloc calent.

Ara, enrossim els calamars farcits en una paella ben calenta amb una mica d'oli.

Tot seguit, els posem a la paella de la salsa i deixem que es cogui tot junt 3 minuts més.

Amanim el resultat amb unes fulles d'api i julivert. Bon profit!

EASY RIDER Participem a la RUTA DE LA TAPA RIPOLLÈS

BAR - RESTAURANT DE TAPES
Menjar per a emportar
C/ Berenguer El Vell, 3 · Ripoll
692 815 371 · @easy_rider_ruta_66

El Serradet

CUINA CATALANA DE PAGÈS · SERVEI DE BOTIGA
DISSABTE
POLLASTRES A L'AST I PLATS PER EMPORTAR
Especialitat en esmorzars de forquilla, carns i embotits d'elaboració pròpia. Diumenge tancat.
Ctra. Berga, s/n · Sora · elserradet.guia.cat
T 93 855 03 27

restaurant **LA PERLA**
cuina casolana

Menü diari i Cap de setmana
Pl. Gran, 4 · Ripoll · restperla@hotmail.com
972 70 00 01 · 649 24 02 17

AQUESTA SETMANA RECOMANEM...

RACÓ DE SANTI

VERMUTERIA

Vermuts i tapes
Especialitat en pop a la gallega

633 63 73 81
C/ Major, 38 · 17530 Campdevànol

ANUNCIA'T A L'ESPAI GASTRONÒMIC D'EL RIPOLLÈS

la guia gastronòmica més gustosa

tel. **972 70 21 12**

RESTAURANT DE TAPES

Obrim de dimarts a dissabte a partir de les 19 h
Tapes per emportar
C. Sant Pere, 15 · Ripoll
Tel. 972 70 33 80

ANUNCIA'T A L'ESPAI GASTRONÒMIC D'EL RIPOLLÈS

la guia gastronòmica més gustosa

tel. **972 70 21 12**



- Hamburgueses i frankfurts casolans
- Frankfurt de 1/2 metre i de pam i quart
- Tapes Variades
- Tenim terrassa
- Futbol i motos

Pl. de la Dansa Campdevàrol
629 806 949 972 71 27 75

25 anys
La Taverneta

Pl. Sant Eudald, 4 - 17500 RIPOLL
Tel. 972 70 32 80
lataverneta@gmail.com

AQUESTA SETMANA RECOMANEM...

Tastets de formatge

#somformatgers




Tastos guiatos de formatges
Tallers familiars
Venda de formatges
Productes del territori

www.tastetsdeformatge.cat
info@tastetsdeformatge.cat
Telèfon: 693 014 618
Botiga #somformatgers
C. Mossèn Cinto Verdaguer, 10 - Ripoll

El Moli

BRASERIA - GRILL



Pl. Sant Eudald, 4 · Ripoll
Tel. 972 70 32 06
www.elmoli.cat

50 anys!

SNACK RAMON

50 anys!
50 anys!
50 anys!

ESMORZARS DE FORQUILLA
MENU DIARI 12€
LES NOSTRES TAPES DE SEMPRE

Pl. Tomàs Raguier, 3 - Bisbe Morgades, s/n
Tel. 972 70 00 19 - Ripoll

CASA FUNDADA AL 1878



St. Pere, 14 · 972 70 07 66
Rocafiguera, 1 · 972 70 19 50
Ctra. Barcelona, 66 · 972 70 01 25

DOLCERIA JUNYENT, S.L.
dolceriajunyent@elripolles.com
Ripoll

FES UN CAT!

Esmorzars
Venuts
Menú migdia entre setmana
Carta tapes, hamburgueses i entrepans els caps de setmana
Per menjar al CAT o per endur
Lloguer de bicicletes

CAT

Bar EL PUNT

tapes variades
entrepans · plats combinats

Vine a tastar els nostres menús diaris i festius, entrepans, tapes i les nostres hamburgueses casolanes

Davant del Monestir
Pl. Cívica, 10 · 17500 Ripoll
Tel. 972 70 29 84

Forn de Pa

Can Miki
Pa artesà

C/ Beat Miró, 1
T. 972 720 371 · 646 843 598
Sant Joan de les Abadesses

ANUNCIA'T A L'ESPAI GASTRONÒMIC D'EL RIPOLLÈS

la guia gastronòmica més gustosa



tel. 972 70 21 12

el tónel

Bar - Restaurant

Menjars de forquilla
Menú diari
Plats combinats
Sopars per a grups
Obert de 7 h a 22 h
Sopars divendres i dissabte
Nova direcció de cuina

Sant Quirze de Besora
93 743 27 41

TESTAMATTA

PIZZERIA TRATTORIA

VINE A GAUDIR DE LA MILLOR CUINA ITALIANA AL CENTRE DE RIPOLL

MENÚ MIGDIA DE DIMARTS A DISSABTE
PIZZES PER EMPORTAR

T. 972 70 20 30 | info@testamatta.cat
Plaça Anselm Clavé, 11 - 17500 Ripoll
www.testamatta.cat

BAR AVINGUDA

Gran varietat de tapes
Calamars a l'andalusa · Lacón galleg
Flamenquins · Torreznos de Soria i moltes més...

T. 972 70 25 03
Ctra. Barcelona, 72 · Ripoll

ELS BILLARS

ENTREPANS FREDS I CALENTS
BILLARS DE CARAMBOLES
TENIM TERRASSA
OBRIM DE DILLUNS A DISSABTE
DIUMENGE TANCAT



Al costat del camp de futbol
Ctra. de Barcelona, 43 · Ripoll
972 701 429 · 626 579 951

BAR LA PISCINA

TAPES · ENTREPANS · PIZZES
PLATS COMBINATS



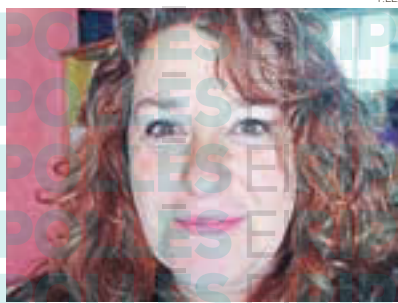
OBERT CADA DIA
Excepte dimarts

625 637 104 Vilallonga de Ter



Mític

RESTAURANT · BAR · LOUNGE



Tere Llobart Peinado (60)
Membre de Les Cantarines

Tere Llobart, una de les veus de 'Les Cantarines'

"Les Cantarines" interpreten cançons del cançoner del Ripollès, entre d'altres

Recentment, el grup ha incorporat al repertori un conjunt de cançons pròpies

RIPOLL | F.R.

Què caracteritza a 'Les Cantarines'?

De sempre hem interpretat cançons tradicionals, en bona part del cançoner del Ripollès. Aquestes actuacions, fins fa poc, les fèiem totes a cappella, però darrerament amb el Jordi Ballesteros i la nostra companya Ester hem posat l'acompanyament musical.

El que és interessant és que també hem anat incorporant cançons pròpies.

També componen les seves cançons?

Sí, hem de dir que en aquest cas som molt diverses perquè som quatre i cada una té les seves cançons amb un estil i un contingut propi. Llavors en la part musical, Jordi Ballesteros ens assessora i així ens anem ajustant a cada cançó.

A on trobem els orígens de Les Cantarines?

Neixen fa anys, quan es van impulsar les interpretacions del 'Cançoner del Ripollès', aquestes s'anaven component durant les sobretaulades dels dinars de festes i altres trobades. A partir d'aquí ens varen començar a demanar que actuéssim a festes majors i altres celebracions més rellevants i a poc a poc ens hem anat consolidant com a grup.

I la Tere quan s'hi incorpora?

Bé, el grup ja feia un temps que anava de trajectòria quan la meva

La Tere Llobart, a més de la seva activitat com a membre del grup 'Les Cantarines', també ha estat implicada en l'activitat teatral ripollès com a membre de l'agrupació Teatral Marià Font, 'La Teranyina' i del grup "Posa-t'hi fulles". Llobart, diu que va deixar el teatre perquè li agrada molt més cantar.



Tere Llobart, és una de les veus del grup ripollès 'Les Cantarines'

neboda que és una 'cantarina' em va proposar d'integrar-me al grup, vaig fer un curs de cant i em va agradar molt, fins al punt que ara ja fa gairebé set anys que hi sóc.

En què treballeu ara?

El nostre treball està basat en la cançó tradicional, tot i que estem intentant donar-hi un estil diferent, no es tracta de modernitzar-se perquè podria perdre's la raó de ser del grup, però sí d'aportar un estil més atractiu i personalitzat a les nostres característiques.

Tot això compaginat amb les cançons que cada membre

del grup hi aporta de creació pròpia...

Doncs sí, així és, de fet la pròxima actuació la tindrem el pròxim mes d'abril al Vallespir en el Festival de Cants que s'hi organitza. En aquest cas sí que ho farem a cappella perquè es fa en una església, serà com tornar als inicis.

Quatre components que treballeu en diferents cordes de veu...

Si, soprano, mezzosoprano i baix. A més de la comarca del Ripollès on ja som conegudes, ara també ens demanen molt per anar a França i a la Catalunya del nord on

agradem molt cantar també.

Les Cantarines ja tenen un disc propi...

Si, durant la pandèmia, quan érem 5 i cantàvem a cappella en vàrem gravar un, és molt bonic i es diu 'Tara.l.lira'

Les Cantarines tenen un mètode de treball regular?

Cada setmana assagem repertori. Ho fem perquè ens agrada cantar i continuar en el nostre estil. Mai fallem, i la veritat és que si tenim actuacions, doncs molt millor, però sinó, continuem treballant i assajant igual, i sempre amb molta il·lusió.

El secret és avenir-se amb la gent del grup...

I tant; actualment som l'Eva Robles, l'Ester Carbó, en Jordi Ballesteros i jo. Ens ho passem bé i intentem fer-ho amb dignitat.

El repertori de les actuacions com el seleccionen?

Ara ja tenim moltes cançons treballades, és a dir, ja tenim un repertori molt ampli, i a l'hora de fer una actuació perquè les anem triant com millor encaixin.

Segons el lloc, el concert és diferent?

Si clar, si per exemple anem a una església, fem un concert on no tot han de ser cançons religioses, de fet interpretem de diferents estils als tradicionals; si anem a alguna festa en podem interpretar de més divertides i mogudes, com ho són les cançons tradicionals del Cançoner del Ripollès o d'altres.

Vols rebre EL RIPOLLÈS cada dijous a casa teva?

FORMA DE PAGAMENT

60 € anuals: domiciliació bancària

DADES BANCÀRIES

Titular del compte.....
C.C. Núm.
Banc / Caixa..... Agència Núm.....
Adreça.....
Població.....
..... de de 20.....

Signatura

DADES PERSONALS

Cognoms i nom.....
Adreça.....
Població..... CP.....
DNI..... Telèfon.....

FORMA D'ENVIAMENT

A domicili.....
Al quiosc / llibreria.....
Per correu.....

Si desitges ser subscriptor d'EL RIPOLLÈS, omple i envia per correu aquest cupó, també ho pots fer mitjançant el formulari que trobaràs al web www.ripollesdigital.cat/subscripcio o bé trucant al telèfon 972 70 21 12.

CORISA MEDIA GRUP
Colònia Santa Maria
Ctra. C-17 km 91,5
Ripoll
T. 972 70 21 12
F. 972 71 41 60

